



MARMARA ÜNİVERSİTESİ

2012 YILI

**TAKİ TEKNOLOJİSİ VE TASARIMI
YÜKSEKOKULU**

**BİRİM
FAALİYET RAPORU**

İÇİNDEKİLER

ÜST YÖNETİCİ SUNUŞU.....	3
I- GENEL BİLGİLER.....	4
A- Misyon ve Vizyon.....	5
B- Yetki, Görev ve Sorumluluklar.....	5
C- İdareye İlişkin Bilgiler.....	6
1- Fiziksel Yapı.....	6
2- Örgüt Yapısı.....	9
3- Bilgi ve Teknolojik Kaynaklar	9
4- İnsan Kaynakları	10
5- Sunulan Hizmetler	13
6- Yönetim ve İç Kontrol Sistemi	15
D- Diğer Hususlar	15
II- AMAÇ ve HEDEFLER	15
A- İdarenin Amaç ve Hedefleri	15
B- Temel Politikalar ve Öncelikler	16
C- Diğer Hususlar	16
III- FAALİYETLERE İLİŞKİN BİLGİ VE DEĞERLENDİRMELER	16
A- Mali Bilgiler	16
1- Bütçe Uygulama Sonuçları	16
2- Temel Mali Tablolara İlişkin Açıklamalar	17
3- Mali Denetim Sonuçları	17
4- Diğer Hususlar	17
B- Performans Bilgileri	17
1- Faaliyet ve Proje Bilgileri	17
2- Performans Sonuçları Tablosu	18
3- Performans Sonuçlarının Değerlendirilmesi	18
4- Performans Bilgi Sisteminin Değerlendirilmesi	18
5- Diğer Hususlar	18
IV- KURUMSAL KABİLİYET ve KAPASİTENİN DEĞERLENDİRİLMESİ.....	19
A- Üstünlükler	19
B- Zayıflıklar	19
C- Değerlendirme	19
V- ÖNERİ VE TEDBİRLER	20
İÇ KONTROL GÜVENCE BEYANI.....	21

BİRİM / ÜST YÖNETİCİ SUNUŞU

Türk Kuyumculuk Sektörü, 90'lı yılların başlarından itibaren sürekli gelişerek 2000'li yılların ortalarında dünyanın en önemli 3 ihracatçı ülkesinden biri konumuna gelmiştir. Takı Teknolojisi ve Tasarımı Yüksekokulu, sektörün ihtiyacı olan eğitilmiş elemanları yetiştirmek üzere 2009 yılında kurulmuştur.

5 yıllık olarak kurulan, Takı Tasarımı ve Değerli Taş Tasarımı olmak üzere 2 bölümün yer aldığı Yüksekokulu'muzda, ilk yıl İngilizce hazırlık olarak eğitim verilmektedir. Takı üretim teknikleri, değerli madenlerle ilgili Kimya ve Metalürji derslerinin de yer aldığı Yüksekokulumuzda, konu ile ilgili olarak Yöneticilik, Pazarlama, Uluslararası Ticaret ve Hukuk eğitimi de verilmektedir. Ayrıca kuyumculuk sektörünün ihtiyacı olan Taş Ekspertizi konularında hizmet veren uzmanlar da yetiştirilmektedir.

Marmara Üniversitesi, Takı Tasarımı Bölümü'ne YGS-5 ile öğrenci alınmaktadır. Öğrencilerimiz ilk sömestride Temel Sanat eğitimi ağırlıklı eğitim alarak alt yapıyı oluştururlar. Kuyumculuk Sektöründe Mücevher Tasarımı Değerli Madenlerin ve Taşların İşlenmesinde ve Tasarımında söz sahibi kişiler olarak yetiştirilmekte Tasarımın yanı sıra uygulamalı eğitiminde verilmesi, öğrencilerin Teknolojiyi, özellikle seri üretimde kullanmaları Sektör için çok önemlidir. Bunun yanı sıra öğrencilere İthalat ve ihracatla ilgili bilgilerle donatılarak yapılacak tasarımların doğru ve kullanılabilir olmasına dikkat edilmektedir.

Kuyumculuk Sektöründe özellikle Takı (Mücevher) Tasarımı konusunda eleman açığının çok olması nedeniyle, yüksek standartlarda verdiğimiz tasarım eğitimi sayesinde mezunlarımız oldukça hızlı iş bulabilmekte, öğrenmiş oldukları bilgileri Sektörde hayata geçirebilmektedirler.

Kuyumculuk Sektörünün ihtiyaçları doğrultusunda nitelikli donanıma sahip, kaliteli, tasarım gücü yüksek bireyler yetiştirmek ve ülkemize bu alanda lider eğitim kurumu olmak yegane hedefimizdir.

Prof. Dr. Ahmet Korhan BİNARK
Müdür V.

I- GENEL BİLGİLER

Orta Çağ'dan beri çeşitli medeniyetlerde var olan zengin Türk mozaiğini işleyerek biçimlendirmek ve günümüz tasarım ve moda anlayışlarına göre şekillendirerek dünyaya yayılmasını sağlamaya çalışmak önde gelen bakış açımızdır. Bunun yanı sıra günün beğenilerine göre de tasarımlar yaparak kuyumculukta “marka ülke” olmamızı sağlayacak elemanlar yetiştirmek de temel hedeflerimizdendir. Tasarlarken üretimini de bilen, üretirken pazarlamasını da planlayabilen ve işi yönetebilen öğrenciler yetiştirirken, kuracağımız uluslar arası ilişkilerle dünyadaki benzer tüm okullarla işbirliği içinde olarak öğrenci, öğretim elemanı ve tasarımcı değişimlerini gerçekleştirmek ve öğrencilerimize geniş bir geniş görüşlülük kazandırmak, Takı Tasarımının en önemli nedenleridir.

Mücevher tasarımı yapabilmek için, değerli madenleri ve taşların yapısal özelliklerinin bilinmesi, tasarıma göre taş kesimi, madeni tasarımın özelliğine göre alaşım ve karışımların bilinmesi, madeni işleyebilmek için tekniklerin bilinmesi, tasarımın oluşturulabilmesi için, sanat eğitimi almış olması ve tasarımda çok önemli olan uygulanabilir ve satılabilir tasarımların yapılması, bunun yanı sıra teknolojiyi kullanarak az malzeme ile estetiği olan ürünler yapabilmektir.

Mücevher tasarımcısı olmak isteyenlerin Güzel Sanatlar alanında başarılı olmaları, alet ve makinelere ilgi duymaları, aynı zamanda el ve parmaklarını ustalıkla kullanabilen, farklı düşünebilen ve şekil ilişkilerini algılayabilen özelliklere sahip, görme ve işitme organları sağlam kimseler olmaları gerekir.

Mücevher tasarımcısının, kazandırdığı beceriler arasında düşündüğünü kağıda dökme, madeni işleyebilme, yapacağı mücevhere uygun taşı kesebilme, farklı düşünme yeteneği, araştırma ve öğrenme becerisi, profesyonel davranışı ve meslek etiğini sayabiliriz.

A. Misyon ve Vizyon

Misyon

Türk Kuyumculuk Sektörü, 90'lı yılların başlarından itibaren sürekli gelişerek 2000'li yılların ortalarında dünyanın en önemli 3 ihracatçı ülkesinden biri konumuna gelmiştir. Takı Teknolojisi ve Tasarımı Yüksekokulu, sektörün ihtiyacı olan eğitilmiş elemanları yetiştirmek üzere planlanmıştır. 5 yıllık olarak kurulan, Takı Tasarımı ve Değerli Taş Tasarımı olmak üzere 2 bölümün yer aldığı Yüksekokul'umuzda, ilk yılında İngilizce hazırlık olarak eğitim verilmektedir. Ayrıca takı üretim teknikleri, değerli madenlerle ilgili Kimya ve Metalürji derslerinin de yer aldığı Yüksekokulumuzda, konu ile ilgili olarak yöneticilik, Pazarlama, Uluslararası Ticaret ve Hukuk eğitimi de verilmektedir.

Vizyon

Orta Çağ'dan beri çeşitli medeniyetlerde var olan zengin Türk mozaiğini işleyerek biçimlendirmek ve günümüz tasarım ve moda anlayışlarına göre şekillendirerek dünyaya yayılmasını sağlamaya çalışmak önde gelen bakış açımızdır. Bunun yanı sıra günün beğenilerine göre de tasarımlar yaparak kuyumculukta "marka ülke" olmamızı sağlayacak elemanlar yetiştirmek de temel hedeflerimizdendir. Tasarlarken üretimini de bilen, üretirken pazarlamasını da planlayabilen ve işi yönetebilen öğrenciler yetiştirirken, kuracağımız uluslar arası ilişkilerle dünyadaki benzer tüm okullarla işbirliği içinde olarak öğrenci, öğretim elemanı ve tasarımcı değişimlerini gerçekleştirmek ve öğrencilerimize geniş bir vizyon kazandırmak istiyoruz.

B. Yetki, Görev ve Sorumluluklar

Yetki	Marmara Üniversitesi Rektörlüğüne bağlı olarak Takı Teknolojisi ve Tasarımı Yüksekokulu; Milli Eğitim Bakanlığının 20/05/2009 tarihli ve 15631 sayılı yazısı üzerine, 28/03/1983 tarihli ve 2809 sayılı Kanunun ek 30 uncu maddesine göre, Bakanlar Kurulu'nca 27/05/2009 tarihinde 2009/15036 sayılı kararla kurulmuştur.
Görev	Yüksekokulumuzda düzenli çalışmayı sağlayarak, çağdaş ve katılımcı bir Yüksekokul atmosferi oluşturulup, akademik performansın en üst düzeye ulaştırılması, bilimsel üretimin nicelik ve nitelik olarak artırılması, eğitim-öğretim ve hizmet standartlarının mükemmelleştirilmesi için, akademik ve idari personelin teşvik edilmesi asli görev olarak addedilmektedir.
Sorumluluklar	Birimleri ve her düzeydeki personeli üzerinde genel gözetim ve denetim görevini sürdürmek, öğretim yılı sonunda ve istenildiğinde Yüksekokulun genel durumu ve işleyişi hakkında Rektörlük makamına rapor vermek, Rektörlüğe karşı sorumlulukları olmak, Yüksekokulun ödenek ve personel ihtiyaçlarını, gerekçesiyle birlikte, Rektörlüğe bildirmek, Yüksekokul ihtiyaçlarıyla ilgili öneriyi, Yüksekokul Yönetim Kurulu'nun da görüşü alındıktan sonra Rektörlüğe sunmak ve kanun ve yönetmeliklerdeki diğer sorumlulukları yerine getirmektir.

C. İdareye İlişkin Bilgiler

1- Fiziksel Yapı

1.1- Eğitim Alanları Derslikler

Eğitim Alanı	Kapasitesi 0-50	Kapasitesi 51-75	Kapasitesi 76-100	Kapasitesi 101-150	Kapasitesi 151-250	Kapasitesi 251-Üzeri
Anfi						
Sınıf	1					
Bilgisayar Lab.						
Diğer Lab.	1					
Toplam	2					

1.2- Sosyal Alanlar

1.2.1.Kantinler ve Kafeteryalar

Kantin Sayısı: ... Adet

Kantin Alanı: ... m2

Kafeterya Sayısı: ... Adet

Kafeterya Alanı: ... m2

1.2.2.Yemekhaneler

Öğrenci yemekhane Sayısı: ... Adet

Öğrenci yemekhane Alanı: ... m2

Öğrenci yemekhane Kapasitesi: ... Kişi

Personel yemekhane Sayısı: ... Adet

Personel yemekhane Alanı: ... m2

Personel yemekhane Kapasitesi: ... Kişi

1.2.3.Misafirhaneler

Misafirhane Sayısı: ... Adet

Misafirhane Kapasitesi: ... Kişi

1.2.4.Öğrenci Yurtları

	Yatak Sayısı 1	Yatak Sayısı 2	Yatak Sayısı 3 - 4	Yatak Sayısı 5 - Üzeri
Oda Sayısı				
Alanı m2				

1.2.5.Lojmanlar

Lojman Sayısı: ... Adet

Lojman Bürüt Alanı: ... m2

Dolu Lojman Sayısı: ... Adet

Boş Lojman Sayısı: ... Adet

1.2.6.Spor Tesisleri

Kapalı Spor Tesisleri Sayısı: ... Adet

Kapalı Spor Tesisleri Alanı: ... m2

Açık Spor Tesisleri Sayısı: ... Adet

Açık Spor Tesisleri Alanı: ... m2

1.2.7.Toplantı – Konferans Salonları

	Kapasitesi 0–50	Kapasitesi 51–75	Kapasitesi 76–100	Kapasitesi 101–150	Kapasitesi 151–250	Kapasitesi 251–Üzeri
Toplantı Salonu						
Konferans Salonu						
Toplam						

1.2.8.Sinema Salonu

Sinema Salonu Sayısı: ... Adet

Sinema Salonu Alanı: ... m2

Sinema Salonu Kapasitesi: ... Kişi

1.2.9.Eğitim ve Dinlenme Tesisleri

Eğitim ve Dinlenme Tesisleri Sayısı: ... Adet

Eğitim ve Dinlenme Tesisleri Kapasitesi: ... Kişi

1.2.10.Öğrenci Kulüpleri

Öğrenci Kulüpleri Sayısı: ... Adet

Öğrenci Kulüpleri Alanı: ... m2

1.2.11.Mezun Öğrenciler Derneği

Mezun Öğrenciler Derneği Sayısı: ... Adet

Mezun Öğrenciler Derneği Alanı: ... m2

1.2.12.Okul Öncesi ve İlköğretim Okulu Alanları

Anaokulu Sayısı: ... Adet

Anaokulu Alanı: ... m2

Anaokulu Kapasitesi: ... Kişi

İlköğretim okulu Sayısı: ... Adet

İlköğretim okulu Alanı: ... m2

İlköğretim okulu Kapasitesi: ... Kişi

1.3- Hizmet Alanları

1.3.1. Akademik Personel Hizmet Alanları

	Sayısı (Adet)	Alanı (m2)	Kullanan Sayısı (Kişi)
Çalışma Odası	1		
Toplam	1		

1.3.2. İdari Personel Hizmet Alanları

	Sayısı (Adet)	Alanı (m2)	Kullanan Sayısı
Servis			
Çalışma Odası	1		
Toplam	1		

1.4- Ambar Alanları

Ambar Sayısı: ... Adet

Ambar Alanı: ... m2

1.5- Arşiv Alanları

Arşiv Sayısı: ... Adet

Arşiv Alanı: ... m2

1.6- Atölyeler

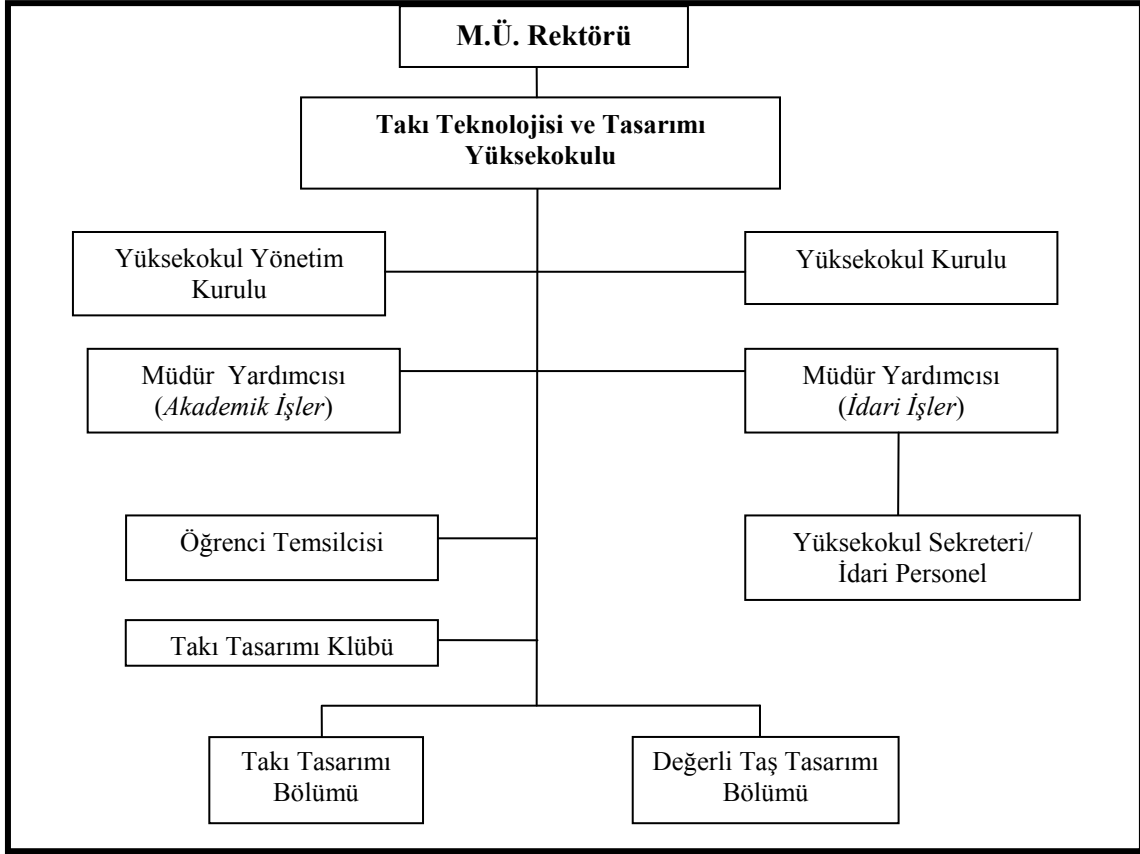
Atölye Sayısı: ... Adet

Atölye Alanı: ... m2

1.7- Hastane Alanları

Birim	Sayı (Adet)	Alan (m2)
Acil Servis		
Yoğun Bakım		
Ameliyathane		
Klinik		
Laboratuvar		
Eczane		
Radyoloji Alanı		
Nükleer Tıp Alanı		
Sterilizasyon Alanı		
Mutfak		
Çamaşırhane		
Teknik Servis		
Hastane Toplam Kapalı Alanı		

2- Örgüt Yapısı



3- Bilgi ve Teknolojik Kaynaklar

3.1- Yazılımlar

3.2- Bilgisayarlar

Masa üstü bilgisayar Sayısı: 2 Adet

Taşınabilir bilgisayar Sayısı: 1 Adet

3.3- Kütüphane Kaynakları

Kitap Sayısı: ... Adet

Basılı Periyodik Yayın Sayısı: ... Adet

Elektronik Yayın Sayısı: ... Adet

3.4- Diğer Bilgi ve Teknolojik Kaynaklar

Cinsi	İdari Amaçlı (Adet)	Eğitim Amaçlı (Adet)	Araştırma Amaçlı (Adet)
Projeksiyon		2	
Slayt makinesi			
Tepegöz			
Episkop			
Barkot Okuyucu			
Baskı makinesi			
Fotokopi makinesi	1		
Faks	1		
Fotoğraf makinesi			
Kameralar			
Televizyonlar			
Tarayıcılar		2	
Müzik Setleri			

4- İnsan Kaynakları

4.1- Akademik Personel

Akademik Personel					
	Kadroların Doluluk Oranına Göre			Kadroların İstihdam Şekline Göre	
	Dolu	Boş	Toplam	Tam Zamanlı	Yarı Zamanlı
Profesör					
Doçent					
Yrd. Doçent					
Öğretim Görevlisi					
Okutman					
Çevirici					
Eğitim- Öğretim Planlamacısı					
Araştırma Görevlisi					
Uzman					

4.2- Yabancı Uyruklu Akademik Personel

Yabancı Uyruklu Öğretim Elemanları		
Unvan	Geldiği Ülke	Çalıştığı Bölüm
Profesör		
Doçent		
Yrd. Doçent		
Öğretim Görevlisi		
Okutman		
Çevirici		
Eğitim-Öğretim Planlamacısı		
Araştırma Görevlisi		
Uzman		
Toplam		

4.3- Diğer Üniv. Görevlendirilen Akademik Personel

Diğer Üniversitelerde Görevlendirilen Akademik Personel		
Unvan	Bağlı Olduğu Bölüm	Görevlendirildiği Üniversite
Profesör		
Doçent		
Yrd. Doçent		
Öğretim Görevlisi		
Okutman		
Çevirici		
Eğitim Öğretim Planlamacısı		
Araştırma Görevlisi		
Uzman		
Toplam		

4.4- Başka Ün. Kurumda Görevlendirilen Akademik Personel

Başka Üniversitelerden Üniversitemizde Görevlendirilen Akademik Personel		
Unvan	Çalıştığı Bölüm	Geldiği Üniversite
Profesör	Jeoloji Mühendisliği	İstanbul Teknik Üniversitesi
Doçent		
Yrd. Doçent		
Öğretim Görevlisi		
Okutman		
Çevirici		
Eğitim Öğretim Planlamacısı		
Araştırma Görevlisi		
Uzman		
Toplam	1	

4.5- Sözleşmeli Akademik Personel

2010-2011 Eğt.Öğr.Yılı Akademik Personel Ek ders Görevlendirmeleri					
Ünvan	13/b.4	40/a	31. Madde	Kurum içi görevlendirme	
Prof.Dr.		1			
Doç.Dr.		1			
Yrd.Doç.Dr.	1	4			
Öğr.Gör.		1	5	2	
Okutman		1			
Genel Toplam	1	8	5	2	
					16

4.6- Akademik Personelin Yaş İtibariyle Dağılımı

Akademik Personelin Yaş İtibariyle Dağılımı						
	21-25 Yaş	26-30 Yaş	31-35 Yaş	36-40 Yaş	41-50 Yaş	51- Üzeri
Kişi Sayısı			2		9	5
Yüzde			%12,5		%56,25	%31,25

4.7- İdari Personel

İdari Personel (Kadroların Doluluk Oranına Göre)			
	Dolu	Boş	Toplam
Genel İdari Hizmetler	3	1	4
Sağlık Hizmetleri Sınıfı			
Teknik Hizmetleri Sınıfı			
Eğitim ve Öğretim Hizmetleri sınıfı			

Avukatlık Hizmetleri Sınıfı.			
Din Hizmetleri Sınıfı			
Yardımcı Hizmetli			
Toplam	3	1	4

4.8- İdari Personelin Eğitim Durumu

İdari Personelin Eğitim Durumu					
	İlköğretim	Lise	Ön Lisans	Lisans	Y.L. ve Dokt.
Kişi Sayısı			1	1	
Yüzde			%50	%50	

4.9- İdari Personelin Hizmet Süreleri

İdari Personelin Hizmet Süresi						
	1 – 3 Yıl	4 – 6 Yıl	7 – 10 Yıl	11 – 15 Yıl	16 – 20 Yıl	21 - Üzeri
Kişi Sayısı	1	1				
Yüzde	%50	%50				

4.10- İdari Personelin Yaş İtibariyle Dağılımı

İdari Personelin Yaş İtibariyle Dağılımı						
	21-25 Yaş	26-30 Yaş	31-35 Yaş	36-40 Yaş	41-50 Yaş	51- Üzeri
Kişi Sayısı		2				
Yüzde		%100				

4.11- İşçiler

İşçiler (Çalıştıkları Pozisyonlara Göre)			
	Dolu	Boş	Toplam
Sürekli İşçiler			
Vizeli Geçici İşçiler (adam/ay)			
Vizesiz işçiler (3 Aylık)			
Toplam			

4.12- Sürekli İşçilerin Hizmet Süreleri

Sürekli İşçilerin Hizmet Süresi						
	1 – 3 Yıl	4 – 6 Yıl	7 – 10 Yıl	11 – 15 Yıl	16 – 20 Yıl	21 - Üzeri
Kişi Sayısı						
Yüzde						

4.13- Sürekli İşçilerin Yaş İtibariyle Dağılımı

Sürekli İşçilerin Yaş İtibariyle Dağılımı						
	21-25 Yaş	26-30 Yaş	31-35 Yaş	36-40 Yaş	41-50 Yaş	51- Üzeri
Kişi Sayısı						
Yüzde						

5- Sunulan Hizmetler

5.1- Eğitim Hizmetleri

5.1.1- Öğrenci Sayıları

Öğrenci Sayıları									
Birim Adı	I. Öğretim			II. Öğretim			Toplam		Genel Toplam
	E	K	Top.	E	K	Top.	Kız	Erkek	
Fakülteler									
Takı Teknolojisi ve Tasarımı Yüksekokulu	21	59	80						80
Enstitüler									
Meslek Yüksekokulları									
Toplam	21	59	80						80

5.1.2- Yabancı Dil Hazırlık Sınıfı Öğrenci Sayıları

Yabancı Dil Eğitimi Gören Hazırlık Sınıfı Öğrenci Sayıları ve Toplam Öğrenci Sayısına Oranı								
Birim Adı	I. Öğretim			II. Öğretim			I. ve II. Öğretim Toplamı(a)	Yüzde*
	E	K	Top.	E	K	Top.	Sayı	
Fakülteler								
Takı Teknolojisi ve Tasarımı Yüksekokulu	1	1	2				2	%0,025

*Yabancı dil eğitimi gören öğrenci sayısının toplam öğrenci sayısına oranı (Yabancı dil eğitimi gören öğrenci sayısı/Toplam öğrenci sayısı*100)

5.1.3- Öğrenci Kontenjanları

Öğrenci Kontenjanları ve Doluluk Oranı				
Birim Adı	ÖSS Kontenjanı	ÖSS sonucu Yerleşen	Boş Kalan	Doluluk Oranı
Fakülteler				
Takı Teknolojisi ve Tasarımı Yüksekokulu	30	27	3	%90

Meslek Yüksekokulları				
Toplam				

5.1.4- Yüksek Lisans ve Doktora Programları

Enstitülerdeki Öğrencilerin Yüksek Lisans (Tezli/ Tezsiz) ve Doktora Programlarına Dağılımı					
Birim Adı	Programı	Yüksek Lisans Yapan Sayısı		Doktora Yapan Sayısı	Toplam
		Tezli	Tezsiz		
Toplam					

5.1.5- Yabancı Uyruklu Öğrenciler

Yabancı Uyruklu Öğrencilerin Sayısı ve Bölümleri			
	Bölümü		
	Kadın	Erkek	Toplam
Fakülteler			
Takı Teknolojisi ve Tasarımı Yüksekokulu	1	1	2
Enstitüler			
Meslek Yüksekokulları			
Toplam			2

5.2- Sağlık Hizmetleri

	YATAK SAYISI	HASTA SAYISI	TETKİK SAYISI
ACİL SERVİS HİZMETLERİ			
YOĞUN BAKIM			
KLİNİK			
AMELİYAT SAYISI			
POLİKLİNİK HASTASI SAYISI			
LABORATUAR HİZMETLERİ			
RADYOLOJİ ÜNİTESİ HİZMETLERİ			
NÜKLEER TIP BÖLÜMÜNDE VERİLEN HİZMETLER			
MEDİKO SOSYAL POLİKLİNİK HASTA SAYISI			

5.3-İdari Hizmetler

5.4-Diğer Hizmetler

6- Yönetim ve İç Kontrol Sistemi

D- Diğer Hususlar

II- AMAÇ ve HEDEFLER

A. İdarenin Amaç ve Hedefleri

(Stratejik plan yapan idareler, faaliyet raporunun ilişkin olduğu yılı kapsayan stratejik planlarında yer alan amaç ve hedefleri ile faaliyet yılı önceliklerini bu bölümde belirteceklerdir.)

Stratejik Amaçlar	Stratejik Hedefler
Eğitim öğretim programının düzenlenmesi, iyileştirilmesi ve güncellenmesi	Hedef-1 2012 yılında Yüksekokulumuz Takı Tasarımı bölümüne 1 adet derslik ve 1 adet atölye tahsisi sağlandı.
Stratejik Amaç-2 Ulusal ve uluslar arası düzeyde kongre, sempozyum, çalıştay gibi organizasyonların gerçekleştirilmesi	Hedef-2
	Hedef-1 İstanbul Ticaret Üniversitesi'nde 2 Mart 2012 tarihinde Amerika Gemoloji Enstitüsü, Hindistan ve Ortadoğu Başkanı tarafından düzenlenen « Doğal, İşlenmiş ve Sentetik Pırlanta» konferansına Yüksekokulumuz katılmıştır.
	Hedef-2 M.Ü. Takı Teknolojisi ve Tasarımı Yüksekokulu olarak Rotaforte tarafından 22-25 Mart 2012 tarihleri arasında CNR Fuar Merkezinde düzenlenen "İstanbul Jewelry Show" isimli fuara katılarak, yeni kurulan Yüksekokulumuz öğrencilerini sektörle tanıştırmış ve öğrencilerimizin çalışmalarını sergilemiştir.
	Hedef-3 Yüksekokulumuz Takı Tasarımı bölümü öğrencilerine yönelik, 20.12.2012 Perşembe günü Teknoloji Fakültesi Konferans Salonunda 10:00-17:00 saatleri arasında İstanbul Kuyumcular Odası HRD Antwerp Pırlanta Eğitimci Gökhan ÖZAZMAN'ın katılımıyla "HRD Antwerp Temel Pırlanta Eğitim Semineri" düzenlendi.

B. Temel Politikalar ve Öncelikler

Esas alınacak politika belgeleri kamu idaresinin faaliyet alanı ve içinde bulunduğu sektöre göre değişmektedir. Ancak örnek olması açısından aşağıdaki politika belgeleri sayılabilir.

—Yükseköğretim Kurulu Başkanlığı Tarafından Hazırlanan “Türkiye’nin Yükseköğretim Stratejisi”

—Kalkınma Planları ve Yılı Programı,

—Orta Vadeli Program,

—Orta Vadeli Mali Plan,

—Bilgi Toplumu Stratejisi ve Eki Eylem Planı,

C. Diğer Hususlar

III- FAALİYETLERE İLİŞKİN BİLGİ VE DEĞERLENDİRMELER

A- Mali Bilgiler.

1- Bütçe Uygulama Sonuçları

1.1-Bütçe Giderleri

	2012 BÜTÇE BAŞLANGIÇ ÖDENEĞİ	2012 GERÇEKLEŞME TOPLAMI	GERÇE K. ORANI
	TL	TL	%
BÜTÇE GİDERLERİ TOPLAMI			
01 - PERSONEL GİDERLERİ	55.400	54.251,88	%98
02 - SOSYAL GÜVENLİK KURUMLARINA DEVLET PRİMİ GİDERLERİ	10.800	9.494,33	%88
03 - MAL VE HİZMET ALIM GİDERLERİ	3.000	1.677,30	%56
05 - CARİ TRANSFERLER			
06 - SERMAYE GİDERLERİ			

2012 yılında Üniversitemiz bütçesinden 69.200,00 TL ödenek tahsis edilmiştir. Yılsonu itibariyle toplam ödeneğin % 95’i olan 65.423,51 TL’si harcanmıştır.

Ekonomik sınıflandırma açısından Yüksekokulumuz 2012 yılı bütçesinde ödenek dağılımı ve yılsonu gerçekleştirmeleri şöyledir:

01- Personel Giderleri için 55.400 TL ödenek tahsis edilmiş, yılsonu itibariyle 54.251,88 TL personel maaşları ve ek ders ücretleri karşılığında harcama yapılmıştır.

02- Sosyal Güvenlik Kurumlarına Devlet Primi giderleri için 10.800 TL ödenek tahsisi yapılmış, yılsonu itibariyle 9.494,33 TL harcama yapılmıştır. (2547 sayılı kanunun 31. Maddesi kapsamında çalışan personel için yapılan ödeme)

03- Mal ve Hizmet alımları* (Tüketime yönelik mal ve malzeme alımları, yolluklar, hizmet alımları, menkul mal gayri maddi hak bakım ve onarım giderleri) için 3.000 TL lik ödenek tahsis edilmiş, yılsonu itibariyle 1.677,30 TL harcama yapılmıştır.

Yapılan harcama ayrıntıları ise şöyledir: 03.02. Tüketime Yönelik Mal ve Malzeme alımları için 700,00 TL, 03.05. Hizmet Alımları için 200,00 TL, 03.03.01.01. Yurtiçi geçici görev yolluğu için 500,00 TL, 03.07. Menkul Mal, Gayrimaddi Hak alım, Bakım ve Onarım Giderleri için 277,30 TL.

1.2-Bütçe Gelirleri

	2012 BÜTÇE TAHMİNİ	2012 GERÇEKLEŞME TOPLAMI	GERÇE K. ORANI
	YTL	YTL	%
BÜTÇE GELİRLERİ TOPLAMI			
02 – VERGİ DIŞI GELİRLER			
03 – SERMAYE GELİRLERİ			
04 – ALINAN BAĞIŞ VE YARDIMLAR			

2- Temel Mali Tablolara İlişkin Açıklamalar

3- Mali Denetim Sonuçları

4- Diğer Hususlar

B- Performans Bilgileri

1- Faaliyet ve Proje Bilgileri

1.1. Faaliyet Bilgileri

FAALİYET TÜRÜ	SAYISI
Sempozyum ve Kongre	
Konferans	1
Panel	
Seminer	1
Açık Oturum	
Söyleşi	
Tiyatro	
Konser	
Sergi	
Turnuva	1
Teknik Gezi	1
Eğitim Semineri	
Fuar	1

1.2. Yayınlarla İlgili Faaliyet Bilgileri

İndekslere Giren Hakemli Dergilerde Yapılan Yayınlar

YAYIN TÜRÜ	SAYISI
Uluslar arası Makale	
Ulusal Makale	
Uluslar arası Bildiri	1

Ulusal Bildiri	
Kitap	

1.3. Üniversiteler Arasında Yapılan İkili Anlaşmalar

ÜNİVERSİTE ADI	ANLAŞMANIN İÇERİĞİ

1.4. Proje Bilgileri

Bilimsel Araştırma Proje Sayısı					
PROJELER	2012				
	Önceki Yıdan Devreden Proje	Yıl İçinde Eklenen Proje	Toplam	Yıl İçinde Tamamlanan Proje	Toplam Ödenek YTL
DPT					
TÜBİTAK					
A.B.					
BİLİMSEL ARAŞTIRMA PROJELERİ					
DİĞER					
TOPLAM					

2- Performans Sonuçları Tablosu

3- Performans Sonuçlarının Değerlendirilmesi

4- Performans Bilgi Sisteminin Değerlendirilmesi

5- Diğer Hususlar

IV- KURUMSAL KABİLİYET ve KAPASİTENİN DEĞERLENDİRİLMESİ

Bu bölümde idarelerin, teşkilat yapısı, organizasyon yeteneği, teknolojik kapasite unsurları açısından içsel durum değerlendirmesi sonuçlarına ve yıl içinde tespit edilen üstün ve zayıf yönler yer verilir.

Stratejik planı olan idareler, stratejik plan çalışmalarında kuruluş içi analiz çerçevesinde tespit ettikleri güçlü- zayıf yönleri hakkında faaliyet yılı içerisinde kaydedilen ilerlemelere ve alınan önlemlere yer verirler.

A- Üstünlükler

Kuyumculuk sektörü ile güçlü bir iş birliğinin olması

Yabancı dil hazırlık sınıfının bulunması

Uygulama ağırlıklı eğitim faaliyetleri

Öğrenci azlığı sebebiyle öğrenci ile bire bir iletişim

Ulusal ve uluslararası bilimsel faaliyetlere katılım

B- Zayıflıklar

Akademik ve idari personel yetersizliği

Mekan (Derslik, atölye, akademik ve idari büro, anfi, toplantı salonu) eksikliği

Bütçe yetersizliği

Lisansüstü programımızın olmaması

Araştırma görevlisi eksikliği

C- Değerlendirme

Yüksekokulda fırsat olarak kabul edilebilecek kriterler aşağıdaki tabloda değerlendirmeye alınmıştır:

-Kuyumculuk sektörüne yakın bölgede olmamız

- Dünya çapında düzenlenen tasarım sempozyumlarında bölümün ve Üniversitemizin tanıtılması

-Sektörle işbirliği içinde olmanın sektörün öğrencilerimizi, öğrencilerimizin sektörü yakından tanıma fırsatı vermesine olanak sağlaması

-Geniş staj ve işyeri eğitimi imkanları

-ERASMUS gibi fırsatların olması

-Yurtdışı ve yurtiçi üniversiteler ile yapılacak işbirliği ile öğrencinin farklı eğitim alma olanakları

-Kongre, fuar, uluslararası işbirlikleri ve antlaşmaların araştırma ve yayın faaliyetleri için fırsatlar oluşturması

V- ÖNERİ VE TEDBİRLER

Takı Teknolojisi ve Tasarımı Yüksekokulunun vizyonuna yakışır bir yerleşim alanının ve akademik ve idari personel tahsis edilmesi

Yurtiçi ve yurtdışında ün yapmış sanatçılarla iş birliği

Yurtdışında sanatla ve sektörle ilgili eğitim veren üniversitelerdeki Öğretim Üyeleriyle iş birliği

Daha çok fuarlara katılarak bilgi ve tanıtımların artırılması

Sektörel gezilerle öğrencilerin bilinçlendirilmesi

Nitelikli programlar ve sempozyumlar yapmak

Yapılan çalışmaların sergilenerek diğer öğrenci ve akademik birimlerle paylaşılması

Sanayi-Üniversite işbirliğini daha ileri götürme

Atölye ve laboratuvar eksikliğinin giderilmesi

Sektöründe uzmanlaşmış bireyleri biraraya getiren öncü bir eğitim birimi olmak

Ulusal ve uluslararası projelere katılımın artırılması

İÇ KONTROL GÜVENCE BEYANI

Harcama yetkilisi olarak yetkim dahilinde;

Bu raporda yer alan bilgilerin güvenilir, tam ve doğru olduğunu beyan ederim.

Bu raporda açıklanan faaliyetler için idare bütçesinden harcama birimimize tahsis edilmiş kaynakların etkili, ekonomik ve verimli bir şekilde kullanıldığını, görev ve yetki alanım çerçevesinde iç kontrol sisteminin idari ve mali kararlar ile bunlara ilişkin işlemlerin yasallık ve düzenliliği hususunda yeterli güvenceyi sağladığını ve harcama birimimizde süreç kontrolünün etkin olarak uygulandığını bildiririm.

Bu güvence, harcama yetkilisi olarak sahip olduğum bilgi ve değerlendirmeler, iç kontroller, iç denetçi raporları ile Sayıştay raporları gibi bilgim dahilindeki hususlara dayanmaktadır.

Burada raporlanmayan, idarenin menfaatlerine zarar veren herhangi bir husus hakkında bilgim olmadığını beyan ederim. (İstanbul-14.03.2012)

Prof. Dr. Ahmet Korhan BİNARK
Müdür V.