



MARMARA ÜNİVERSİTESİ

2016 YILI

SAĞLIK BİLİMLERİ
ENSTİTÜSÜ

BİRİM
FAALİYET RAPORU

İÇİNDEKİLER

Sayfa No

ÜST YÖNETİCİ SUNUŞU.....	1
I- GENEL BİLGİLER.....	2
A- Misyon ve Vizyon.....	2
B- Yetki, Görev ve Sorumluluklar.....	2
C- İdareye İlişkin Bilgiler.....	2
1- Fiziksel Yapı.....	2
2- Örgüt Yapısı.....	2
3- Bilgi ve Teknolojik Kaynaklar	8
4- İnsan Kaynakları	9
5- Sunulan Hizmetler	13
6- Yönetim ve İç Kontrol Sistemi	15
D- Diğer Hususlar	15
II- AMAÇ ve HEDEFLER	15
A- İdarenin Amaç ve Hedefleri	15
B- Temel Politikalar ve Öncelikler	16
C- Diğer Hususlar	
III- FAALİYETLERE İLİŞKİN BİLGİ VE DEĞERLENDİRMELER	21
A- Mali Bilgiler	21
1- Bütçe Uygulama Sonuçları	21
2- Temel Mali Tablolara İlişkin Açıklamalar	22
3- Mali Denetim Sonuçları	22
4- Diğer Hususlar	22
B- Performans Bilgileri	23
1- Faaliyet ve Proje Bilgileri	24
2- Performans Sonuçları Tablosu	26
3- Performans Sonuçlarının Değerlendirilmesi	26
4- Performans Bilgi Sisteminin Değerlendirilmesi	26
5- Diğer Hususlar	26
IV- KURUMSAL KABİLİYET ve KAPASİTENİN DEĞERLENDİRİLMESİ	27
A- Üstünlükler	27
B- Zayıflıklar	28
C- Değerlendirme	28
V- ÖNERİ VE TEDBİRLER	29

BİRİM ÜST YÖNETİCİ SUNUŞU

Marmara Üniversitesi Sağlık Bilimleri Enstitüsü 2547 sayılı Yükseköğretim Kanununda yer alan hükümler gereğince, 1982 yılında M.Ü. Rektörlüğüne bağlı olarak lisansüstü eğitim-öğretim ve bilimsel araştırma ve uygulamaların koordinasyonunu sağlamak amacıyla kurulmuştur. Tıp, Eczacılık, Sağlık Bilimleri, Diş Hekimliği, Beden Eğitimi ve Spor Yüksekokulu, Gastroenteroloji ve Nörolojik Bilimler Enstitüsü olmak üzere 4 Fakülte, 1 Yüksekokul, 2 Enstitü'nün 227 program ile Sağlık Bilimleri Enstitüsü şemsiyesi altında lisansüstü eğitim verdiği, inaktif üç binin üzerinde aktif 2072 öğrenci ile en büyük Sağlık Bilimleri Enstitüsü konumundadır.

Enstitümüz 2013 yılı itibari ile Orpheus üyeliğine kabul edilmiş ve böylece Avrupa standartlarında eğitim veren bir kurum haline dönüşmüştür.

Enstitümüzün program çeşitliliği ve eğitim kalitesi özellikle 35. madde ve ÖYP kapsamında diğer üniversitelerden gelen araştırma görevlilerinin giderek sayısının artması ile sonuçlanmıştır.

Öğrencilerimizin yayın yapma alışkanlığını kazanabilmeleri ve alanlarındaki güncel çalışmaları takip edebilmeleri adına 2011 yılı Haziran ayında yayına başlayan Enstitümüz online dergisi MÜSBED, 2016 Ocak ayından itibaren "CLINICAL AND EXPERİMENTAL HEALTH SCİENCE" adı ile yayınlanmaya devam etmektedir. 2016 yılı sonu itibari ile toplamda 4 cilt ve toplam 22 sayıya ulaşmıştır.

Enstitümüz evrensel bilime katkı yapacak bilgiyi üreten, öğrencilerini özgüvenli, bağımsız ve yaratıcı düşünen donamlı bilim insanları olarak yetiştiren, gelecek nesiller için eğitim ve araştırma konusunda her zaman öncü ve yenilikçi uygulamaları ile geleceğe ümitle bakan, ideal bir enstitü olma özelliğine sahiptir ve bu özelliğini gelecek yıllarda da devam ettirecek güçtedir.

Saygılarımla,

Prof. Dr.Göksel ŞENER

Müdür

I-GENEL BİLGİLER

A. Misyon ve Vizyon

Misyon

Sağlık Bilimleri Enstitüsü, sağlık bilimleri alanında uluslararası düzeyde saygı uyandıran, bilime ve teknolojiye katkıda bulunabilecek düzeyde donanımlı, küresel dünyada ülkesini ve üniversitesini daima ileriye taşıma gayreti içinde olan bilim insanı ve uzman yetiştiren bir kurum olmayı amaçlamaktadır.

Vizyon

Uluslararası bilime katkı yapacak düzeyde bilgi üretmek, öğrencilerini cesur, bağımsız ve yaratıcı düşünen bilim insanı ve uzmanlar olarak yetiştirerek, gelecek nesiller için eğitim ve araştırma konusunda her zaman öncü ve yenilikçi uygulamaları ile ideal bir enstitü olma özelliğini taşıyan bir kuruluş olmaktır.

B. Yetki, Görev ve Sorumluluklar

Marmara Üniversitesi Sağlık Bilimleri Enstitüsü 2547 sayılı Yükseköğretim Kanununda yer alan hükümler gereğince, 20 Temmuz 1982 yılında 41 sayılı Kanun hükmündeki kararname ile M.Ü. Rektörlüğüne bağlı olarak lisansüstü eğitim-öğretim ve bilimsel araştırma ve uygulamaların koordinasyonunu sağlamak amacıyla kurulmuştur. Lisan üstü eğitimin (Yüksek Lisans ve Doktora) planlanması, yürütülmesi ve diplomaların hazırlanması yetki ve sorumlulukları arasındadır.

C. İdareye İlişkin Bilgiler

1- Fiziksel Yapı

1.1- Eğitim Alanları Derslikler

Enstitümüzde Eğitim-Öğretim Uygulama ve Faaliyetler, Marmara Üniversitesi Dış Hekimliği, Tıp, Eczacılık ve Sağlık Bilimleri Fakülteleri ile Beden Eğitimi ve Spor Yüksek Okulu, Gastroenteroloji ve Nörolojik Bilimler Enstitülerinin Dershane, Laboratuvar, Atölye araç ve gereçlerinden yararlanılarak yapılmaktadır. Öğrencilerimiz ilgili Fakülte ve Yüksekokulların klinik, laboratuvar şartlarından yararlanıp, kitaplık ve çalışma salonlarını da kullanmaktadırlar.

1.1- Eğitim Alanları Derslikler

Eğitim Alanı	Kapasitesi 0-50	Kapasitesi 51-75	Kapasitesi 76-100	Kapasitesi 101-150	Kapasitesi 151-250	Kapasitesi 251-Üzeri
Anfi						
Sınıf						
Bilgisayar Lab.						
Diğer Lab.						
Toplam						

1.2- Sosyal Alanlar

1.2.1.Kantinler ve Kafeteryalar

Kantin Sayısı: ... Adet

Kantin Alanı: ... m²

Kafeterya Sayısı: ... Adet

Kafeterya Alanı: ... m²

1.2.2.Yemekhaneler

Öğrenci yemekhane Sayısı: ... Adet

Öğrenci yemekhane Alanı: ... m²

Öğrenci yemekhane Kapasitesi: ... Kişi

Personel yemekhane Sayısı: ... Adet

Personel yemekhane Alanı: ... m²

Personel yemekhane Kapasitesi: ... Kişi

1.2.3.Misafirhaneler

Misafirhane Sayısı: ... Adet

Misafirhane Kapasitesi: ... Kişi

1.2.4.Öğrenci Yurtları

	Yatak Sayısı 1	Yatak Sayısı 2	Yatak Sayısı 3 – 4	Yatak Sayısı 5 - Üzeri
Oda Sayısı				
Alanı m2				

1.2.5.Lojmanlar

Lojman Sayısı: ... Adet

Lojman Brüt Alanı: ... m2

Dolu Lojman Sayısı: ... Adet

Boş Lojman Sayısı: ... Adet

1.2.6.Spor Tesisleri

Kapalı Spor Tesisleri Sayısı: ... Adet

Kapalı Spor Tesisleri Alanı: ... m2

Açık Spor Tesisleri Sayısı: ... Adet

Açık Spor Tesisleri Alanı: ... m2

1.2.7.Toplantı – Konferans Salonları

	Kapasitesi 0–50	Kapasitesi 51–75	Kapasitesi 76–100	Kapasitesi 101–150	Kapasitesi 151–250	Kapasitesi 251–Üzeri
Toplantı Salonu						
Konferans Salonu						
Toplam						

1.2.8.Sinema Salonu

Sinema Salonu Sayısı: ... Adet

Sinema Salonu Alanı: ... m2

Sinema Salonu Kapasitesi: ... Kişi

1.2.9.Eđitim ve Dinlenme Tesisleri

Eđitim ve Dinlenme Tesisleri Sayısı: ... Adet

Eđitim ve Dinlenme Tesisleri Kapasitesi: ... Kişi

1.2.10.Öđrenci Kulüpleri

Öđrenci Kulüpleri Sayısı: ... Adet

Öđrenci Kulüpleri Alanı: ... m2

1.2.11.Mezun Öđrenciler Derneđi

Mezun Öđrenciler Derneđi Sayısı: ... Adet

Mezun Öđrenciler Derneđi Alanı: ... m2

1.2.12.Okul Öncesi ve İlköđretim Okulu Alanları

Anaokulu Sayısı: ... Adet

Anaokulu Alanı: ... m2

Anaokulu Kapasitesi: ... Kişi

İlköđretim okulu Sayısı: ... Adet

İlköđretim okulu Alanı: ... m2

İlköđretim okulu Kapasitesi: ... Kişi

1.3- Hizmet Alanları

1.3.1. Akademik Personel Hizmet Alanları

	Sayısı (Adet)	Alanı (m2)	Kullanan Sayısı (Kişi)
Çalışma Odası	2		3
Toplam			

1.3.2. İdari Personel Hizmet Alanları

	Sayısı (Adet)	Alanı (m2)	Kullanan Sayısı
Servis			
Çalışma Odası	5		11
Toplam			

1.4- Ambar Alanları

Ambar Sayısı: ... Adet
Ambar Alanı: ... m2

1.5- Arşiv Alanları

Arşiv Sayısı: 1 Adet
Arşiv Alanı: ... m2

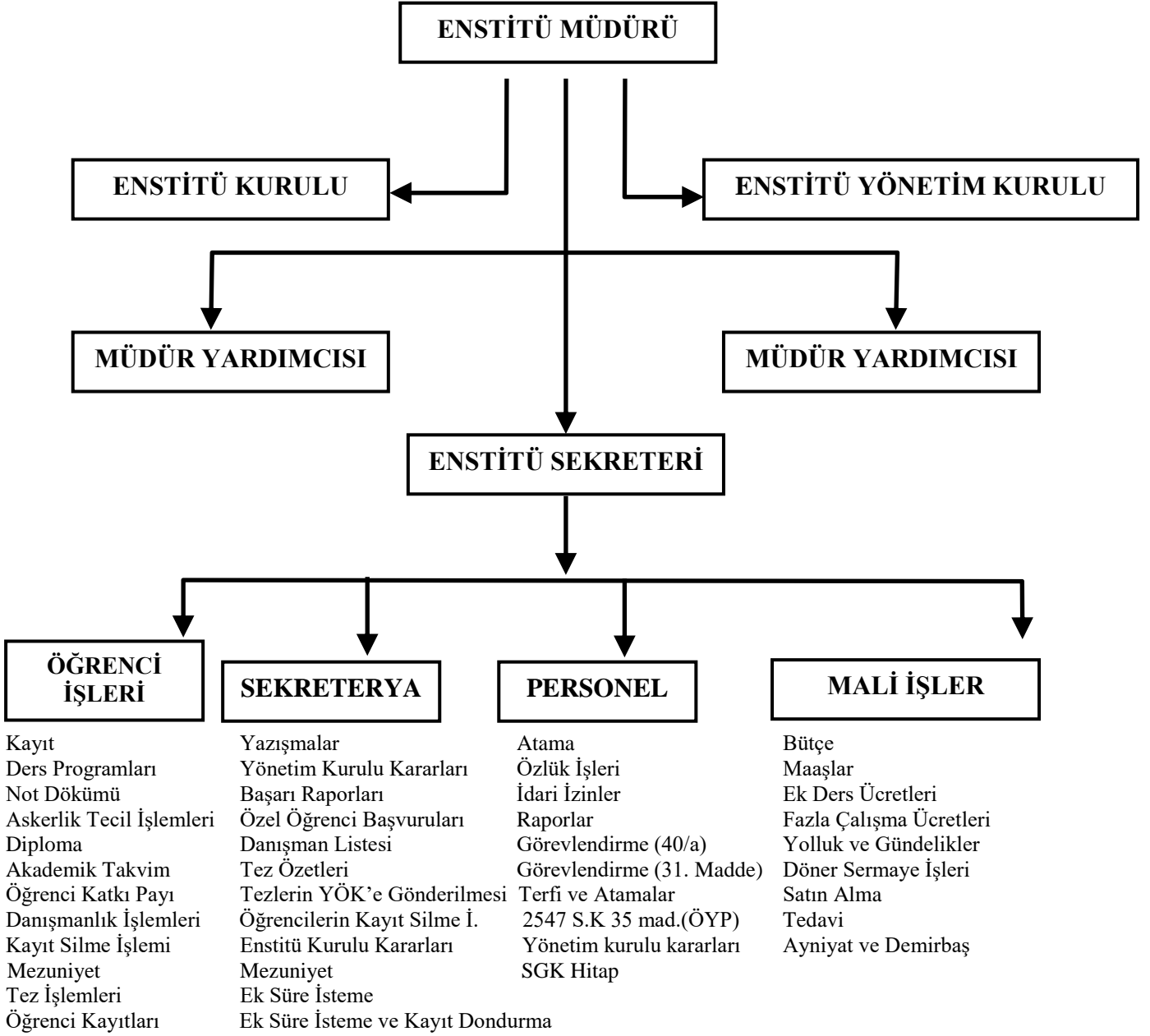
1.6- Atölyeler

Atölye Sayısı: ... Adet
Atölye Alanı: ... m2

1.7- Hastane Alanları

Birim	Sayı (Adet)	Alan (m2)
Acil Servis		
Yoğun Bakım		
Ameliyathane		
Klinik		
Laboratuvar		
Eczane		
Radyoloji Alanı		
Nükleer Tıp Alanı		
Sterilizasyon Alanı		
Mutfak		
Çamaşırhane		
Teknik Servis		
Hastane Toplam Kapalı Alanı		

M.Ü. SAĞLIK BİLİMLERİ ENSTİTÜSÜ İDARI YÖNETİM ŞEMASI



3- Bilgi ve Teknolojik Kaynaklar

3.1- Yazılımlar

3.2- Bilgisayarlar

Masa üstü bilgisayar Sayısı : 23 Adet
Taşınabilir bilgisayar Sayısı: 20 Adet
Tablet Sayısı : 4 Adet

3.3- Kütüphane Kaynakları

3.4- Diğer Bilgi ve Teknolojik Kaynaklar

Cinsi	İdari Amaçlı (Adet)	Eğitim Amaçlı (Adet)	Araştırma Amaçlı (Adet)
Projeksiyon	5		
Slayt makinesi			
Tepegöz			
Episkop			
Barkot Okuyucu			
Baskı makinesi			
Fotokopi makinesi	2		
Faks	1		
Fotoğraf makinesi	1		
Kameralar	1		
Televizyonlar			
Tarayıcılar	6		
Müzik Setleri			
Mikroskoplar			
DVD ler			

4- İnsan Kaynakları

4.1- Akademik Personel

Akademik Personel					
	Kadroların Doluluk Oranına Göre			Kadroların İstihdam Şekline Göre	
	Dolu	Boş	Toplam	Tam Zamanlı	Yarı Zamanlı
Profesör					
Doçent					
Yrd. Doçent					
Öğretim Görevlisi					
Okutman					
Çevirici					
Eğitim- Öğretim Planlamacısı					
Araştırma Görevlisi	47		47	47	
Uzman					

4.2- Yabancı Uyruklu Akademik Personel

Yabancı Uyruklu Öğretim Elemanları		
Unvan	Geldiği Ülke	Çalıştığı Bölüm
Profesör		
Doçent		
Yrd. Doçent		
Öğretim Görevlisi		
Okutman		
Çevirici		
Eğitim-Öğretim Planlamacısı		
Araştırma Görevlisi		
Uzman		
Toplam		

4.3- Diğer Üniv. Görevlendirilen Akademik Personel

Diğer Üniversitelerde Görevlendirilen Akademik Personel		
Unvan	Bağlı Olduğu Bölüm	Görevlendirildiği Üniversite
Profesör		
Doçent		
Yrd. Doçent		
Öğretim Görevlisi		
Okutman		
Çevirici		
Eğitim Öğretim Planlamacısı		
Araştırma Görevlisi		
Uzman		
Toplam		

4.4- Başka Üniv. Kurumda Görevlendirilen Akademik Personel

Başka Üniversitelerden Üniversitemizde Görevlendirilen Akademik Personel		
Unvan	Çalıştığı Bölüm	Geldiği Üniversite
Profesör	Beden Eğitimi ve Spor Anabilimdalı Eczacılık Fakültesi	Haliç Üniversitesi
Doçent	Beden Eğitimi ve Spor Anabilimdalı Tıp Fakültesi	İstanbul Üniversitesi
Yrd. Doçent	Beden Eğitimi ve Spor Anabilimdalı	İstanbul Gelişim Üniversitesi
Öğretim Görevlisi		
Okutman		
Çevirici		
Eğitim Öğretim Planlamacısı		
Araştırma Görevlisi		
Uzman		
Toplam		

4.5- Sözleşmeli Akademik Personel

Sözleşmeli Akademik Personel Sayısı	
Profesör	
Doçent	
Yrd. Doçent	
Öğretim Görevlisi	
Uzman	
Okutman	
Sanatçı Öğrt. Elm.	
Sahne Uygulamacısı	
Toplam	

4.6- Akademik Personelin Yaş İtibariyle Dağılımı

Akademik Personelin Yaş İtibariyle Dağılımı						
	21-25 Yaş	26-30 Yaş	31-35 Yaş	36-40 Yaş	41-50 Yaş	51- Üzeri
Kişi Sayısı	12	27	7	3		
Yüzde	6	12	3	1		

4.7- İdari Personel

İdari Personel (Kadroların Doluluk Oranına Göre)			
	Dolu	Boş	Toplam
Genel İdari Hizmetler	11	3	14
Sağlık Hizmetleri Sınıfı			
Teknik Hizmetleri Sınıfı	-	1	-
Eğitim ve Öğretim Hizmetleri sınıfı			
Avukatlık Hizmetleri Sınıfı.			
Din Hizmetleri Sınıfı			
Yardımcı Hizmetli			
Toplam	11	4	15

4.8- İdari Personelin Eğitim Durumu

İdari Personelin Eğitim Durumu					
	İlköğretim	Lise	Ön Lisans	Lisans	Y.L. ve Dokt.
Kişi Sayısı		1	2	8	
Yüzde		0,11	0,22	0,88	

4.9- İdari Personelin Hizmet Süreleri

İdari Personelin Hizmet Süresi						
	1 – 3 Yıl	4 – 6 Yıl	7 – 10 Yıl	11 – 15 Yıl	16 – 20 Yıl	21 - Üzeri
Kişi Sayısı		3	2	1	3	2
Yüzde		0,33	0,22	0,11	0,33	0,22

4.10- İdari Personelin Yaş İtibariyle Dağılımı

İdari Personelin Yaş İtibariyle Dağılımı						
	21-25 Yaş	26-30 Yaş	31-35 Yaş	36-40 Yaş	41-50 Yaş	51- Üzeri
Kişi Sayısı		3	2	1	4	1
Yüzde		0,33	0,22	0,11	0,44	0,11

4.11- İşçiler

İşçiler (Çalıştıkları Pozisyonlara Göre)			
	Dolu	Boş	Toplam
Sürekli İşçiler			
Vizeli Geçici İşçiler (adam/ay)			
Vizesiz işçiler (3 Aylık)			
Toplam			

4.12- Sürekli İşçilerin Hizmet Süreleri

Sürekli İşçilerin Hizmet Süresi						
	1 – 3 Yıl	4 – 6 Yıl	7 – 10 Yıl	11 – 15 Yıl	16 – 20 Yıl	21 - Üzeri
Kişi Sayısı						
Yüzde						

4.13- Sürekli İşçilerin Yaş İtibariyle Dağılımı

Sürekli İşçilerin Yaş İtibariyle Dağılımı						
	21-25 Yaş	26-30 Yaş	31-35 Yaş	36-40 Yaş	41-50 Yaş	51- Üzeri
Kişi Sayısı						
Yüzde						

5- Sunulan Hizmetler

5.1- Eğitim Hizmetleri

5.1.1- Öğrenci Sayıları

Öğrenci Sayıları									
Birim Adı	I. Öğretim			II. Öğretim			Toplam		Genel Toplam
	E	K	Top.	E	K	Top.	Kız	Erkek	
Fakülteler									
Yüksekokullar									
Enstitüler	709	1138	1847	71	154	225	1292	780	2072
Meslek Yüksekokulları									
Toplam									

5.1.2- Yabancı Dil Hazırlık Sınıfı Öğrenci Sayıları

Yabancı Dil Eğitimi Gören Hazırlık Sınıfı Öğrenci Sayıları ve Toplam Öğrenci Sayısına Oranı								
Birim Adı	I. Öğretim			II. Öğretim			I. ve II. Öğretim Toplamı(a) Sayı	Yüzde*
	E	K	Top.	E	K	Top.		
Fakülteler								
Yüksekokullar								

*Yabancı dil eğitimi gören öğrenci sayısının toplam öğrenci sayısına oranı (Yabancı dil eğitimi gören öğrenci sayısı/Toplam öğrenci sayısı*100)

5.1.3- Öğrenci Kontenjanları

Öğrenci Kontenjanları ve Doluluk Oranı				
Birim Adı	ÖSS Kontenjanı	ÖSS sonucu Yerleşen	Boş Kalan	Doluluk Oranı
Fakülteler				
Yüksekokullar				
Meslek Yüksekokulları				
Toplam				

5.1.4- Yüksek Lisans ve Doktora Programları

Enstitülerdeki Öğrencilerin Yüksek Lisans (Tezli/ Tezsiz) ve Doktora Programlarına Dağılımı					
Birim Adı	Programı	Yüksek Lisans Yapan Sayısı		Doktora Yapan Sayısı	Toplam
		Tezli	Tezsiz		
		1319	243	510	2072
Toplam		1319	243	510	2072

5.1.5- Yabancı Uyruklu Öğrenciler

Yabancı Uyruklu Öğrencilerin Sayısı ve Bölümleri			
	Bölümü		
	Kadın	Erkek	Toplam
Fakülteler			
Yüksekokullar			
Enstitüler (Sağlık Bilimleri Enstitüsü)	30	41	71
Meslek Yüksekokulları			
Toplam			

5.2- Sağlık Hizmetleri

	YATAK SAYISI	HASTA SAYISI	TETKİK SAYISI
ACİL SERVİS HİZMETLERİ			
YOĞUN BAKIM			
KLİNİK			
AMELİYAT SAYISI			
POLİKLİNİK HASTASI SAYISI			
LABORATUAR HİZMETLERİ			
RADYOLOJİ ÜNİTESİ HİZMETLERİ			
NÜKLEER TIP BÖLÜMÜNDE VERİLEN HİZMETLER			
MEDİKO SOSYAL POLİKLİNİK HASTA SAYISI			

5.3-İdari Hizmetler

-

5.4-Diğer Hizmetler

-

6- Yönetim ve İç Kontrol Sistemi

Birimin satın alma işlemleri satın alma komisyon başkanı ve muayene komisyonu denetiminde, harcama yetkilisinin onayı ile yapılır.

D- Diğer Hususlar

II- AMAÇ ve HEDEFLER

İdarenin Amaç ve Hedefleri

Sağlık Bilimleri Enstitüsünün “2014-2017 Yılları Arası Stratejik Planı” çerçevesinde 2015 yılı için belirlediği amaç ve hedefler aşağıda sunulmuştur.

2016 YILI STRATEJİK AMAÇ VE HEDEFLER

	Stratejik Hedefler
Stratejik Amaç-1: Mali kaynakları güçlendirmek	Hedef-1: BAPKO’dan fon desteği sağlayan yüksek lisans ve doktora proje sayısını her yıl artırarak 2016 yılı sonuna kadar 70 adete yükseltmek
	Hedef-2: Enstitüdeki yabancı uyruklu öğrenci sayısını 2016 yılı sonuna kadar toplam öğrenci sayısının % 2’sine yükseltmek
	Hedef-3: TÜBİTAK, DPT, AB, İSTKA ve diğer fon kaynaklarından sağlanan proje desteği miktarını her yıl artırarak 2016 yılı sonuna kadar yıllık 15. 000 TL’ye yükseltmek.
	Hedef-4: 2016 yılı sonuna kadar Tezsiz Yüksek Lisans programlarının tamamında bütün kontenjanı doldurmak.
Stratejik Amaç-2: İş hayatında tercih edilen öğrenciler yetiştirmek.	Hedef-1: Enstitümüz çalışma alanındaki üniversiteler ile 4 adet anlaşma ve protokollerin işler hale getirilerek öğrencilerimizin değişim programlarına katılımını sağlamak

	Stratejik Hedefler
Stratejik Amaç-3: Referans alınan bilimsel çalışmalar yapmak.	Hedef-1: Enstitü dergisini 2016 yılı sonuna kadar 5 uluslar arası indekste taranır hale getirmek
	Hedef-1: 2016 yılı sonuna kadar sektörün özel ve kamu alanında faaliyet gösteren öncü kurum ve kuruluşlarından en az 1 tanesi ile yıllık faaliyet yapmak.

geliştirmek.	Hedef-2: Mezun öğrencilere ait iletişim ve mesleki bilgileri içeren bir veri havuzunu 2016 yılı sonuna kadar oluşturmak
--------------	---

Stratejik Amaç-5: Uluslararası düzeyde etkili ilişkiler ağı geliştirmek.	Hedef-1: 2016 yılı sonuna kadar en az bir adet uluslararası düzeyde ikili işbirliği sağlamak
--	---

A. Temel Politikalar ve Öncelikler

Sağlık Bilimleri Enstitüsünün Yükseköğretim Kurulu Başkanlığı Tarafından Hazırlanan “Türkiye’nin Yükseköğretim Stratejisi” kapsamında hazırlanmış olduğu 4 yıllık (2013-2017 yılları arası) stratejik amaç ve hedeflerini gösteren planı aşağıda sunulmuştur.

Stratejik Amaç 2	Mali kaynakları güçlendirmek				
Stratejik Hedef 2.1	BAPKO, TÜBİTAK, DPT, AB, İSTKA (İstanbul Kalkınma Ajansı) ve diğer fon kaynaklarından sağlanan proje desteği miktarını her yıl artırarak 2017 yılı sonuna kadar yıllık 620.000 TL’ye yükseltmek				
Performans Göstergeleri	2013	2014	2015	2016	2017
BAPKO tarafından desteklenen proje sayısı (Adet)	36	38	64	70	75
BAPKO’dan elde edilen fon miktarı (TL)	485.000	500.000	1210.000	1.350.000	1425.000
TÜBİTAK, DPT, AB, İSTKA tarafından desteklenen proje sayısı (Adet)	1	1	2	3	3
TÜBİTAK, DPT, AB, İSTKA’dan elde edilen fon miktarı (TL)	5.000	10.000	10.000	20.000	20.000
Stratejik Hedef 2.2	Enstitüdeki yabancı uyruklu öğrenci sayısını her yıl arttırarak 2017 yılı sonuna kadar toplam öğrenci sayısının %2’sine yükseltmek				
Performans Göstergeleri	2013	2014	2015	2016	2017
Toplam öğrenci sayısı (Adet)	1220	1220	1220	1225	1225
Yabancı uyruklu öğrenci sayısı (Adet)	20	20	22	22	25
Yabancı uyruklu öğrencinin toplam öğrenci	1,6	1,6	1,8	1,8	2

sayısına oranı (%)					
Stratejik Hedef 2.3	Döner sermaye kapsamında elde edilen gelirleri her yıl düzenli olarak artırarak 2017 yılı sonuna kadar yıllık 10.000 TL'ye yükseltmek				
Performans Göstergeleri	2013	2014	2015	2016	2017
Açılan kurs sayısı (Adet)	1	1	1	1	1
Katılan kişi sayısı (Adet)	20	25	30	35	40
Gelir tutarı (TL)	2.000	4.000	6.000	8.000	10.000
Stratejik Hedef 2.4	2017 yılı sonuna kadar Tezsiz Yüksek Lisans programlarının tamamında bütün kontenjanı doldurmak				
Performans göstergeleri	2013	2014	2015	2016	2017
Toplam kontenjan sayısı (Adet)	70	70	70	70	70
Dolu kontenjan sayısı (Adet)	30	35	45	55	70
Elde edilen gelir (TL)	225.000	245.000	260.000	270.000	285.000
Stratejik Amaç 4	Referans alınan bilimsel çalışmalar yapmak				
Stratejik Hedef 4.1	Enstitü dergisini 2017 sonuna kadar 7 uluslararası indekste taranır hale getirmek				
Performans Göstergeleri	2013	2014	2015	2016	2017
Hakem kurulundaki uluslararası öğretim üyesi sayısı (Adet)	3	5	5	6	7
Taranan uluslararası indeks (Adet)	4	5	5	6	7
Stratejik Hedef 4.2	2017 yılı sonuna kadar, lisansüstü eğitim alanında her yıl en az 1 adet kongre/sempozyum düzenlemek				
Performans Göstergeleri	2013	2014	2015	2016	2017
Düzenlenen lisansüstü eğitim öğrenci sempozyumu sayısı (Adet)	1	1	1	1	1
Düzenlenen "Lisansüstü Eğitim Öğrenci Kongresi" sayısı (Adet)	--	--	1	--	1
Stratejik Amaç 6	Paydaşlarla ortak faydaya dayalı işbirlikleri geliştirmek				
Stratejik Hedef 6.1	2017 yılı sonuna kadar sektörün özel ve kamu alanında faaliyet gösteren öncü kurum ve kuruluşlarından en az 2 tanesi ile yıllık 2 faaliyet yapmak				
Performans Göstergeleri	2013	2014	2015	2016	2017
İşbirliği yapılan kurum/kuruluş sayısı (Adet)	1	1	1	2	2
Gerçekleştirilen ortak faaliyet sayısı (Adet)	1	1	1	2	2
Stratejik Hedef 6.2	Mezun öğrencilere ait iletişim ve mesleki bilgileri içeren bir veri havuzunu oluşturmak ve her yıl güncellemek				
Performans Göstergeleri	2013	2014	2015	2016	2017
Toplam mezun sayısı (Adet)	250	270	290	310	320

Bilgileri veri havuzuna aktarılan mezun sayısı (Adet)	250	270	290	310	320
Stratejik Amaç 7	Uluslararası düzeyde etkili ilişkiler ağı geliştirmek				
Stratejik Hedef 7.1	2017 yılı sonuna kadar uluslararası eğitim ve değişim programları kapsamında yurt dışına gönderilen yıllık öğrenci ve öğretim üyesi sayısını ise en az 3'e yükseltmek				
Performans Göstergeleri	2013	2014	2015	2016	2017
Değişim programları ile yurt dışına giden öğrenci sayısı (Adet)	1	1	2	2	3
Değişim programları ile yurt dışına giden öğrenci sayısı (Adet)	1	1	2	2	3
Stratejik Hedef 7.2	2017 yılı sonuna kadar en az iki adet uluslararası düzeyde ikili işbirliği anlaşması imzalamak				
Performans Göstergeleri	2013	2014	2015	2016	2017
İkili işbirliği çerçevesinde temasa geçilen kurum sayısı (Adet)	1	--	1	--	--
İkili işbirliği konusunda mutabık kalınan kurum sayısı (Adet)	--	1	--	1	--
İkili iş birliği yapılan kurum sayısı (Adet)	--	--	1	--	1

III- FAALİYETLERE İLİŞKİN BİLGİ VE DEĞERLENDİRMELER

Mali Bilgiler

1- Bütçe Uygulama Sonuçları

1.1-Bütçe Giderleri

	2016 BÜTÇE BAŞLANGIÇ ÖDENEĞİ	2016 GERÇEKLEŞME TOPLAMI	GERÇE K. ORANI
	TL	TL	%
BÜTÇE GİDERLERİ TOPLAMI	5.136.512,86	4.033.371	79
01 - PERSONEL GİDERLERİ	1.160.892,86	469.821,77	40
02 - SOSYAL GÜVENLİK KURUMLARINA DEVLET PRİMİ GİDERLERİ	47.350	13237,76	28
03 - MAL VE HİZMET ALIM GİDERLERİ	328.380	116.487,67	35
05 - CARİ TRANSFERLER	-	-	-
06 - SERMAYE GİDERLERİ	-	-	-

— Bütçe hedef ve gerçekleştirmeleri ile meydana gelen sapmaların nedenleri;

Bütçenin erken kapanması ve bazı ödemelerin bir sonraki yıla aktarılması nedeniyle gerçekleşme oranında küçük bir sapma olmuştur.

1.2-Bütçe Gelirleri

	2016 BÜTÇE TAHMİNİ	2016 GERÇEKLEŞME TOPLAMI	GERÇEK. ORANI
	TL	TL	%
BÜTÇE GELİRLERİ TOPLAMI	5.136.512,86	4.033.371	79
02 – VERGİ DIŞI GELİRLER			
03 – SERMAYE GELİRLERİ			
04 – ALINAN BAĞIŞ VE YARDIMLAR			

— Bütçe hedef ve gerçekleştirmeleri ile meydana gelen sapmaların nedenleri;

Bütçenin erken kapanması ve bazı ödemelerin bir sonraki yıla aktarılması nedeniyle gerçekleşme oranında küçük bir sapma olmuştur.

2- Temel Mali Tablolara İlişkin Açıklamalar

Bütçemizden 5.136.512,86 TL'nin 4.033.371 TL'si harcanmıştır. Bu bütçenin 469.821,77 TL'si ile personel maaş ve hocaların ek ders ücretleri ödemeleri gerçekleştirilmiştir. 13.237,76 TL Sosyal Güvenlik Kurumlarına Devlet Primi Giderleri olarak ödenmiştir. Kalan 116.487,67 TL ise Mal Ve Hizmet Alım Giderlerine ödenmiştir.

3- Mali Denetim Sonuçları

Bazı giderlerin ödemesinin yıl sonuna yetişmemesi nedeniyle bir sonraki yıla aktarılması durumu ortaya çıkmıştır. Bu durumu çözmek adına 2016 yılı planlaması gözden geçirilerek doğacak aksaklıklara karşı önlem alınması planlanmıştır.

4- Diğer Hususlar

Açık ve Kapalı Alan Yüz Ölçümü	125 m2					
Elektrik-Su-Doğalgaz Tüketim Miktarı	-----					
Personel Başına Telefon ve İnternet Erişim Gideri	500 TL					
Personel Başına Ulaşım, Yurt İçi Ve Yurt Dışı Giderleri	2014	Kişi Sayısı	2015	Kişi Sayısı	2016	Kişi Sayısı
	Y.İçi	1 881,04	Y.İçi 739,68	1	Y.İçi 1728,14	2
	Y. Dışı	1 2490,19	Y.Dışı		Y.Dışı	

B- Performans Bilgileri

	Stratejik Hedefler	Gerçekleşme Düzeyi
Stratejik Amaç-1: Mali kaynakları güçlendirmek	Hedef-1: BAPKO'dan fon desteği sağlayan yüksek lisans ve doktora proje sayısını her yıl artırarak 2016 yılı sonuna kadar 38 adete yükseltmek	BAPKO'dan fon desteği sağlayan yüksek lisans ve doktora proje sayısı 2016 yılı sonu itibari ile 55'dir. Gerçekleşme oranı % 100'dür.
	Hedef-2: Enstitüdeki yabancı uyruklu öğrenci sayısını 2016 yılı sonuna kadar toplam öğrenci sayısının % 1,6'sına yükseltmek	Enstitüdeki yabancı uyruklu öğrenci sayısını 2016 yılı sonu itibari ile 71'dir. Hedef 2'nin gerçekleşme düzeyi % 100'dür.
	Hedef-3: Döner sermaye kapsamında elde edinilen gelirleri artırarak 2016 yılı sonuna kadar yıllık 4.000 TL'ye yükseltmek	Döner sermaye kapsamında 2016 yılı içerisinde herhangi bir faaliyet yapılamamıştır.
	Hedef-4: TÜBİTAK, DPT, AB, İSTKA ve diğer fon kaynaklarından sağlanan proje desteği miktarını her yıl artırarak 2016 yılı sonuna kadar yıllık 10. 000 TL'ye yükseltmek.	2016 yılı içerisinde Enstitümüz tarafından TÜBİTAK, DPT, AB, İSTKA proje hazırlıkları başlatılmış olup, çalışmalarımız devam etmektedir.
	Hedef-5: 2016 yılı sonuna kadar Tezsiz Yüksek Lisans programlarının tamamında bütün kontenjanı doldurmak.	2016 yılı sonu itibari ile tezsiz programlarımıza kayıtlı öğrenci sayısı 225 olup, Hedef 5'in gerçekleşme oranı %100'dür.
Stratejik Amaç-2: İş hayatında tercih edilen öğrenciler yetiştirmek.	Hedef-1: Enstitümüz çalışma alanındaki üniversiteler ile 4 adet anlaşma ve protokollerin işler hale getirilerek öğrencilerimizin değişim programlarına katılımını sağlamak	Üniversitemizin çok sayıda üniversiteler ile anlaşma ve protokollerin olup, öğrencilerimiz değişim programlarından faydalanmaktadırlar.

Stratejik Amaç-3: Referans alınan bilimsel çalışmalar yapmak.	Hedef-1: Enstitü dergisini 2016 yılı sonuna kadar 5 uluslar arası indekste taranır hale getirmek	Enstitümüz dergisi 2016 yılı sonu itibari ile 11 uluslar arası indekste taranmaktadır.
Stratejik Amaç-4: Paydaşlarla ortak faydaya dayalı işbirlikleri geliştirmek.	Hedef-1: 2016 yılı sonuna kadar sektörün özel ve kamu alanında faaliyet gösteren öncü kurum ve kuruluşlarından en az 1 tanesi ile yıllık faaliyet yapmak.	Sektörün özel ve kamu alanında faaliyet gösteren öncü kurum ve kuruluşları ile ortak faaliyet yapma çalışmalarımız devam etmektedir.
	Hedef-2: Mezun öğrencilere ait iletişim ve mesleki bilgileri içeren bir veri havuzunu 2016 yılı sonuna kadar oluşturmak	Mezun öğrencilere ait iletişim ve mesleki bilgileri içeren veri havuzu oluşturma çalışmalarımız devam etmektedir.

1- Faaliyet ve Proje Bilgileri

1.1. Faaliyet Bilgileri

FAALİYET TÜRÜ	SAYISI
Sempozyum ve Kongre	3
Konferans	1
Panel	
Seminer	
Açık Oturum	
Söyleşi	
Tiyatro	
Konser	
Sergi	
Turnuva	
Teknik Gezi	
Eğitim Semineri, Kurs	
Toplantı	

1.2. Yayınlarla İlgili Faaliyet Bilgileri

İndekslere Giren Hakemli Dergilerde Yapılan Yayınlar

YAYIN TÜRÜ	SAYISI
Uluslar arası Makale	32
Ulusal Makale	37
Uluslar arası Bildiri	98
Ulusal Bildiri	46
Uluslararası Kitap	
Uluslararası Kitap Bölüm Yazarlığı	1
Ulusal Kitap	
Patent/Patent Başvurusu	2
Ödüller (uluslar arası)	5
Ödüller (ulusal)	8

1.3. Üniversiteler Arasında Yapılan İkili Anlaşmalar

ÜNİVERSİTE ADI	ANLAŞMANIN İÇERİĞİ
Ege Üniversitesi	Ege Üniversitesi Sağlık Bilimleri Enstitüsü ile Biyoteknoloji ortak Doktora programı
Bezmialem Üniversitesi	Anatomi Anabilim Dalı ile Bezmialem Üniversitesi ortak Anatomi doktora Programı

1.4. Proje Bilgileri

Sağlık Bilimleri Enstitüsünde yürütülen lisans üstü tezler için 2016 yılında M.Ü. Bilimsel Araştırma Projeleri Komisyon Başkanlığı'na (BAP) 112, TÜBİTAK'a 3 proje başvurusu yapılmış olup bu projelerin yürütüldüğü anabilim dallarının yer aldığı fakültelere göre dağılımı aşağıda yer alan Tabloda gösterilmiştir.

	Dış Hekimliği Fakültesi	Eczacılık Fakültesi	Sağlık Bilimleri Fakültesi	Tıp Fakültesi	BESYO
Uluslararası	-		-	1	1
Kurumsal	11	67	2	29	3
TÜBİTAK	-	2	-	1	-
Toplam	11	69	2	29	4

Sağlık Bilimleri Enstitüsünde yürütülen lisans üstü tez kaynaklı projelerden 43 adedi tamamlanmış olup, 2015 yılından devreden projelerle beraber toplam 115 proje devam etmektedir. Bu projelerin 110'u BAPKO, tarafından desteklenen projelerdir.

Bilimsel Araştırma Proje Sayısı					
PROJELER	2016				
	Önceki Yılandan Devreden Proje	Yıl İçinde Eklenen Proje	Toplam	Yıl İçinde Tamamlanan Proje	Toplam Ödenek TL
DPT					
TÜBİTAK		4			80000
A.B.					
BİLİMSEL	49	67	115		1531.650,71

ARAŐTIRMA PROJELERİ					
DİĐER					
TOPLAM					1611.650,71

2- Performans Sonuları Tablosu

“Performans bilgileri

GEÇİCİ MADDE 2 – (1) Kamu idareleri ilk performans programlarını hazırladıkları yıla kadar, faaliyet raporlarının performans bilgileri bölümünde sadece faaliyet ve projelere ilişkin bilgilere yer verirler.”

Hükmü nedeniyle bu alan doldurulmayacaktır.

3- Performans Sonuçlarının Değerlendirilmesi

“Performans bilgileri

GEÇİCİ MADDE 2 – (1) Kamu idareleri ilk performans programlarını hazırladıkları yıla kadar, faaliyet raporlarının performans bilgileri bölümünde sadece faaliyet ve projelere ilişkin bilgilere yer verirler.”

Hükmü nedeniyle bu alan doldurulmayacaktır.

4- Performans Bilgi Sisteminin Değerlendirilmesi

“Performans bilgileri

GEÇİCİ MADDE 2 – (1) Kamu idareleri ilk performans programlarını hazırladıkları yıla kadar, faaliyet raporlarının performans bilgileri bölümünde sadece faaliyet ve projelere ilişkin bilgilere yer verirler.”

Hükmü nedeniyle bu alan doldurulmayacaktır.

5- Diğer Hususlar

“Performans bilgileri

GEÇİCİ MADDE 2 – (1) Kamu idareleri ilk performans programlarını hazırladıkları yıla kadar, faaliyet raporlarının performans bilgileri bölümünde sadece faaliyet ve projelere ilişkin bilgilere yer verirler.”

Hükmü nedeniyle bu alan doldurulmayacaktır.

IV- KURUMSAL KABİLİYET ve KAPASİTENİN DEĞERLENDİRİLMESİ

Ülkemizde Sağlık Bilimleri Enstitüleri arasında en büyük ve köklü enstitülerinden olan kurumumuz 2072 öğrencisi, bu öğrencilere eğitim veren 305 deneyimli ve özverili öğretim üyesi, 13 dinamik idari kadro ve de bu kadroya her alanda destek veren yönetimi ile güçlü bir yapıya sahiptir. Aynı zamanda enstitümüz 227 farklı yüksek lisans ve doktora programı ile üniversitemizin en büyük 2. enstitüsüdür.

A- Üstünlükler

- Demokratik yönetim anlayışının olması,
- MEYYAS sürecinde Bologna kriterleri esas alınarak müfredatlarının geliştirilmesi ve lisan üstü eğitimin yeniden yapılandırılması,
- Yüksek Lisans ve Doktora programlarının çeşitliliği,
- Danışmanlık seçiminde kriterlerin olması ve danışmanlık sayısının sınırlandırılması
- Tez çalışmalarının yakın takibi,
- İkinci öğretim programlarının başarıyla uygulanması,
- Enstitümüzün Orpheus üyeliğinin kabul edilmiş olması,
- Tez çalışmalarının yayına dönüştürülmesi ve desteklenmesi,
- Enstitümüze ait elektronik bir derginin (Clinical and Wxperimental Health Sciences) bulunması,
- Öğrencilerin tez çalışmalarının bilimsel araştırma projeleri bütçe olanakları dahilinde desteklenmesi,
- İnsan ve hayvan çalışmalarında etik standartların yüksekliği,
- Öğrencilerimizin Erasmus programı dahilinde yurt dışına eğitim amacıyla gönderilmesi,
- Öğrencilerin yönetime aktif katılımı,
- Diğer Üniversitelerle eğitim işbirliği içerisinde olunması ve şu an ortak yürüten 3 programın bulunması,
- Güçlü, genç, dinamik, motivasyonu yüksek akademik idarenin, çağdaş yenilikçi eğitim anlayışının varlığı, olarak tanımlanmıştır.

B- Zayıflıklar

- Öğrencilerin tez çalışmalarını daha rahat yürütebilmeleri ve daha kaliteli tezler üretebilmeleri adına merkezi bir araştırma laboratuvarının bulunmaması,
- Enstitü öğrencileri için ayrı kadro imkanlarının bulunmaması
- Mezunlarla iletişimin yeterince sağlanamaması olarak tanımlanmıştır.

C- Değerlendirme

Ülkemizde Sağlık Bilimleri Enstitüleri arasında en büyük ve köklü enstitülerinden olan kurumumuz 227 farklı yüksek lisans ve doktora programı ile üniversitemizin en büyük 2. enstitüsüdür. Enstitümüzde halen aktif eğitimine devam eden 2072 öğrenci olup, 2016 yılı içerisinde mezun olan yüksek lisans doktora öğrenci sayısı toplamı 171 'dir.

Enstitümüzde 2016 yılı içerisinde eğitim- öğretim programlarının düzenlenmesi, iyileştirilmesi ve güncellenmesi hedefine yönelik olarak 56 anabilim dalında yürütülen 223 lisansüstü müfredat güncellenmesi yapılmıştır. Enstitümüzdeki program çeşitliliğini arttırmak adına, Beden Eğitimi ve Spor Anabilim Dalı'nın "Egzersiz ve Spor Psikolojisi Tezli- Tezsiz Yüksek Lisans Programı" ve "Sporda Bilişim Teknolojileri Tezli-Tezsiz Yüksek Lisans Programları" açılması teklifi YÖK tarafından kabul edilmiş ve 2015-2016 Eğitim-Öğretim Yılı Bahar yarıyılında öğrenci almak üzere kontenjan ilanı yapılmıştır. Bu iki program Türkiye'de alanlarındaki ilk lisansüstü programlar olmaları açısından büyük önem taşımaktadır.

Enstitümüzün program çeşitliliği ve eğitim kalitesi özellikle 35. madde ve ÖYP kapsamında diğer üniversitelerden gelen araştırma görevlilerinin giderek sayısının artması ile sonuçlanmıştır.

Enstitümüzün Orpheus üyeliğinin kabul edilmesi özellikle doktora eğitiminin Avrupa standartlarına çıkarılması yönündeki çabamıza ivme kazandırmıştır.

Enstitümüz yüksek lisans ve doktora öğrencileri ulusal ve uluslararası kongrelerde tezlerinden kaynaklanan çok sayıda sözlü ve poster bildirimleri sunmuşlar ve üniversitemizi başarıyla temsil etmişlerdir. Ayrıca öğrencilerimizin tezlerinden kaynaklanan çok sayıda makale ulusal ve uluslararası dergilerde yayınlanmıştır.

Sonuç olarak enstitümüz, avrupa standartlarında bir eğitim vermesi ile tanınan bir enstitü olma özelliğini sürdürmeye ve aynı zamanda ulusal ve uluslararası ilişkilerini de geliştirmeye devam etmektedir.

V- ÖNERİ VE TEDBİRLER

Enstitümüz öğrencileri tez çalışmalarını, eğitim aldıkları fakültelerin ilgili anabilim dalı imkanları ile yürütmektedirler. Öğrencilerimizin daha kaliteli tezler üretebilmeleri adına tez çalışmalarını daha rahat yürütebilecekleri Sağlık Bilimleri alanına ayrılmış merkezi bir araştırma laboratuvarının kurulmasına acil ihtiyaç vardır.

Enstitülere ayrılmış bir kadronun olmaması lisans üstü eğitim yapan öğrencilerimizi maddi olarak bazen zor durumda bırakmaktadır. Enstitümüzde yüksek lisans ve doktora yapan öğrencilere kadro imkanının sağlanması ile bu öğrencilerin eğitimlerini daha verimli ve rahat tamamlamaları sağlanacaktır.

Üniversitemiz tüm lisansüstü programları için uluslararası işbirliği ile yürütülecek programların sayılarının artırılması adına yapılacak olan gerekli girişimler desteklenmelidir. Enstitümüzde kayıtlı yabancı öğrenci sayılarının artması ve yabancı öğrenciler tarafından tercih edilen bir enstitü haline gelmesi için yabancı dilde eğitim yapan program sayılarının artırılması şarttır. Bu amaçla üniversite yönetimi tarafından anabilim dalları yabancı dil ile eğitim yapma konusunda teşvik edilmelidir.

İÇ KONTROL GÜVENCE BEYANI

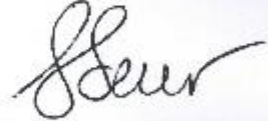
Harcama yetkilisi olarak yetkim dahilinde;

Bu raporda yer alan bilgilerin güvenilir, tam ve doğru olduğunu beyan ederim.

Bu raporda açıklanan faaliyetler için idare bütçesinden harcama birimimi tahsis edilmiş kaynakların etkili, ekonomik ve verimli bir şekilde kullanıldığı görev ve yetki alanım çerçevesinde iç kontrol sisteminin idari ve mali kararlar ile bunlara ilişkin işlemlerin yasallık ve düzenliliği hususunda yeterli güvence sağladığını ve harcama birimimizde süreç kontrolünün etkin olarak uygulandığını bildiririm.

Bu güvence, harcama yetkilisi olarak sahip olduğum bilgi ve değerlendirmeler iç kontroller, iç denetçi raporları ile Sayıştay raporları gibi bilgim dahilinde hususlara dayanmaktadır.

Burada raporlanmayan, idarenin menfaatlerine zarar veren herhangi bir husus hakkında bilgim olmadığını beyan ederim.



Prof.Dr.Göksel ŞENER
Müdür