



**MARMARA ÜNİVERSİTESİ**  
**SAĞLIK BİLİMLERİ ENSTİTÜSÜ**  
**2013 YILI**  
**BİRİM FAALİYET RAPORU**

## İÇİNDEKİLER

ÜST YÖNETİCİ SUNUŞU.....	
I- GENEL BİLGİLER.....	
A- Misyon ve Vizyon.....	
B- Yetki, Görev ve Sorumluluklar.....	
C- İdareye İlişkin Bilgiler.....	
1- Fiziksel Yapı.....	
2- Örgüt Yapısı.....	
3- Bilgi ve Teknolojik Kaynaklar .....	
4- İnsan Kaynakları .....	
5- Sunulan Hizmetler .....	
6- Yönetim ve İç Kontrol Sistemi .....	
D- Diğer Hususlar .....	
II- AMAÇ ve HEDEFLER .....	
A- İdarenin Amaç ve Hedefleri .....	
B- Temel Politikalar ve Öncelikler .....	
C- Diğer Hususlar .....	
III- FAALİYETLERE İLİŞKİN BİLGİ VE DEĞERLENDİRMELER .....	
A- Mali Bilgiler .....	
1- Bütçe Uygulama Sonuçları .....	
2- Temel Mali Tablolara İlişkin Açıklamalar .....	
3- Mali Denetim Sonuçları .....	
4- Diğer Hususlar .....	
B- Performans Bilgileri .....	
1- Faaliyet ve Proje Bilgileri .....	
2- Performans Sonuçları Tablosu .....	
3- Performans Sonuçlarının Değerlendirilmesi .....	
4- Performans Bilgi Sisteminin Değerlendirilmesi .....	
5- Diğer Hususlar .....	
IV- KURUMSAL KABİLİYET ve KAPASİTENİN DEĞERLENDİRİLMESİ .....	
A- Üstünlükler .....	
B- Zayıflıklar .....	
C- Değerlendirme .....	
V- ÖNERİ VE TEDBİRLER .....	

## BİRİM / ÜST YÖNETİCİ SUNUŞU

Marmara Üniversitesi Sağlık Bilimleri Enstitüsü 2547 sayılı Yükseköğretim Kanununda yer alan hükümler gereğince, 1982 yılında M.Ü. Rektörlüğüne bağlı olarak lisansüstü eğitim-öğretim ve bilimsel araştırma ve uygulamaların koordinasyonunu sağlamak amacıyla kurulmuştur. Enstitüde, 58 Anabilim Dalında, 84 programda tezli yüksek lisans, 103 programda doktora, 13'ü birinci ve 21'i ikinci eğitim programlarında yer alan tezsiz yüksek lisans olmak üzere toplam 221 programla Lisansüstü eğitim faaliyetlerini sürdürülmektedir.

Eğitim ve öğretim; Diş Hekimliği, Eczacılık, Tıp, Sağlık Bilimleri Fakülteleri, Beden Eğitimi ve Spor Yüksek Okulu, Gastroenteroloji ve Nörolojik Bilimler Enstitülerinin Anabilim dalları altında yüksek lisans ve doktora programlarıyla verilmektedir. Farmakoloji, Klinik Eczacılık, Farmasötik Kimya, Hastane İşletmeciliği, Spor Yönetimi, Spor Sağlık Bilimleri, Hareket ve Antrenman Bilimleri, Spor Fizyolojisi, Cerrahi Hemşireliği, Çocuk Sağlığı ve Hastalıkları, Doğum ve Kadın Hastalıkları Hemşireliği, Hemşirelik Esasları, İç Hastalıkları Hemşireliği ve Hemşirelikte Yönetim ve Hemşirelik programlarında tezsiz yüksek lisans eğitimi yapılmaktadır. Eğitim dili Türkçe olup; Diş Hekimliği Fakültesinin bazı Anabilim Dallarında İngilizce programlar mevcuttur. Bu programlara kayıtlı 858 yüksek lisans, 394 doktora öğrencisi ve 30 özel öğrenci bulunmaktadır. Fakülte, yüksek okul ve enstitülerinden ve diğer yüksek öğretim kurumlarından görevlendirilen 129 profesör, 60 doçent, 91 yardımcı doçent, 4 Doktor ve 21 öğretim görevlisinin oluşturduğu toplam 305 öğretim kadrosu ile eğitim ve öğretim faaliyetleri sürdürülmektedir. Sağlık Bilimleri Enstitüsü bugüne kadar 1901 yüksek lisans ve 795 doktora öğrencisi olmak üzere 2696 mezunu ile ülke kalkınmasına önemli katkıda bulunmuştur. Enstitümüz mezunlarının bir kısmı çeşitli üniversitelerde, diğer bir kısmı ise sanayide ve kamu kuruluşlarında veya özel sektörde üst düzeyde görev almaktadırlar. Enstitümüzün 2013 yılı itibari ile Orpheus üyeliği kabul edilmiş ve böylece enstitümüz Avrupa standartlarında eğitim veren bir kurum haline dönüşmüştür.

Enstitümüz 2013-2017 yılları arası stratejik planlama çerçevesinde, uluslararası düzeyde bilime katkı yapacak bilgi üreten, öğrencilerini cesur, bağımsız ve yaratıcı düşünen bilim insanı ve uzmanlar olarak yetiştiren, gelecek nesiller için eğitim ve araştırma konusunda her zaman öncü ve yenilikçi uygulamaları ile ideal bir enstitü olma özelliğini devam ettirecektir.

Saygılarımla,

*Prof. Dr.Feyza ARICIOĞLU*

*Müdür*

## **I- GENEL BİLGİLER**

### **A. Misyon ve Vizyon**

#### **Misyon**

Sağlık Bilimleri Enstitüsü, sağlık bilimleri alanında uluslararası düzeyde saygı uyandıran, bilime ve teknolojiye katkıda bulunabilecek düzeyde donanımlı, küresel dünyada ülkesini ve üniversitesini daima ileriye taşıma gayreti içinde olan bilim insanı ve uzman yetiştiren bir kurum olmayı amaçlamaktadır.

#### **Vizyon**

Uluslararası bilime katkı yapacak düzeyde bilgi üretmek, öğrencilerini cesur, bağımsız ve yaratıcı düşünen bilim insanı ve uzmanlar olarak yetiştirerek, gelecek nesiller için eğitim ve araştırma konusunda her zaman öncü ve yenilikçi uygulamaları ile ideal bir enstitü olma özelliğini taşıyan bir kuruluş olmaktır.

### **B. Yetki, Görev ve Sorumluluklar**

Marmara Üniversitesi Sağlık Bilimleri Enstitüsü 2547 sayılı Yükseköğretim Kanununda yer alan hükümler gereğince, 20 Temmuz 1982 yılında 41 sayılı Kanun hükmündeki kararname ile M.Ü. Rektörlüğüne bağlı olarak lisansüstü eğitim-öğretim ve bilimsel araştırma ve uygulamaların koordinasyonunu sağlamak amacıyla kurulmuştur. Lisansüstü eğitimin (Yüksek Lisans ve Doktora) planlanması, yürütülmesi ve diplomaların hazırlanması yetki ve sorumlulukları arasındadır.

### **C. İdareye İlişkin Bilgiler**

#### **1- Fiziksel Yapı**

##### **1.1- Eğitim Alanları Derslikler**

Enstitümüzde Eğitim-Öğretim Uygulama ve Faaliyetler, Marmara Üniversitesi Dış Hekimliği, Tıp, Eczacılık ve Sağlık Bilimleri Fakülteleri ile Beden Eğitimi ve Spor Yüksek Okulu, Gastroenteroloji ve Nörolojik Bilimler Enstitülerinin Dershane, Laboratuvar, Atölye

araç ve gereçlerinden yararlanılarak yapılmaktadır. Öğrencilerimiz ilgili Fakülte ve Yüksekokulların klinik, laboratuvar şartlarından yararlanıp, kitaplık ve çalışma salonlarını da kullanmaktadırlar.

<b>Eğitim Alanı</b>	<b>Kapasitesi 0–50</b>	<b>Kapasitesi 51–75</b>	<b>Kapasitesi 76–100</b>	<b>Kapasitesi 101–150</b>	<b>Kapasitesi 151–250</b>	<b>Kapasitesi 251–Üzeri</b>
<b>Anfi</b>						
<b>Sınıf</b>						
<b>Bilgisayar Lab.</b>						
<b>Diğer Lab.</b>						
<b>Toplam</b>						

## **1.2- Sosyal Alanlar**

### **1.2.1.Kantinler ve Kafeteryalar**

**Kantin Sayısı: ... Adet**

**Kantin Alanı: ... m2**

**Kafeterya Sayısı: ... Adet**

**Kafeterya Alanı: ... m2**

### **1.2.2.Yemekhaneler**

**Öğrenci yemekhane Sayısı: ... Adet**

**Öğrenci yemekhane Alanı: ... m2**

**Öğrenci yemekhane Kapasitesi: ... Kişi**

**Personel yemekhane Sayısı: ... Adet**

**Personel yemekhane Alanı: ... m2**

**Personel yemekhane Kapasitesi: ... Kişi**

### **1.2.3.Misafirhaneler**

**Misafirhane Sayısı: ... Adet**

**Misafirhane Kapasitesi: ... Kişi**

#### 1.2.4.Öğrenci Yurtları

	Yatak Sayısı 1	Yatak Sayısı 2	Yatak Sayısı 3 – 4	Yatak Sayısı 5 - Üzeri
Oda Sayısı				
Alanı m2				

#### 1.2.5.Lojmanlar

Lojman Sayısı: ... Adet  
Lojman Bürüt Alanı: ... m2  
Dolu Lojman Sayısı: ... Adet  
Boş Lojman Sayısı: ... Adet

#### 1.2.6.Spor Tesisleri

Kapalı Spor Tesisleri Sayısı: ... Adet  
Kapalı Spor Tesisleri Alanı: ... m2  
Açık Spor Tesisleri Sayısı: ... Adet  
Açık Spor Tesisleri Alanı: ... m2

#### 1.2.7.Toplantı – Konferans Salonları

	Kapasitesi 0–50	Kapasitesi 51–75	Kapasitesi 76–100	Kapasitesi 101–150	Kapasitesi 151–250	Kapasitesi 251–Üzeri
Toplantı Salonu						
Konferans Salonu						
Toplam						

#### 1.2.8.Sinema Salonu

Sinema Salonu Sayısı: ... Adet  
Sinema Salonu Alanı: ... m2  
Sinema Salonu Kapasitesi: ... Kişi

#### 1.2.9.Eğitim ve Dinlenme Tesisleri

Eğitim ve Dinlenme Tesisleri Sayısı: ... Adet  
Eğitim ve Dinlenme Tesisleri Kapasitesi: ... Kişi

### 1.2.10.Öğrenci Kulüpleri

Öğrenci Kulüpleri Sayısı: ... Adet

Öğrenci Kulüpleri Alanı: ... m2

### 1.2.11.Mezun Öğrenciler Derneği

Mezun Öğrenciler Derneği Sayısı: ... Adet

Mezun Öğrenciler Derneği Alanı: ... m2

### 1.2.12.Okul Öncesi ve İlköğretim Okulu Alanları

Anaokulu Sayısı: ... Adet

Anaokulu Alanı: ... m2

Anaokulu Kapasitesi: ... Kişi

İlköğretim okulu Sayısı: ... Adet

İlköğretim okulu Alanı: ... m2

İlköğretim okulu Kapasitesi: ... Kişi

## 1.3- Hizmet Alanları

### 1.3.1. Akademik Personel Hizmet Alanları

	Sayısı (Adet)	Alanı (m2)	Kullanan Sayısı (Kişi)
Çalışma Odası	2		
<b>Toplam</b>			

### 1.3.2. İdari Personel Hizmet Alanları

	Sayısı (Adet)	Alanı (m2)	Kullanan Sayısı
Servis			
Çalışma Odası	6		
<b>Toplam</b>			

## 1.4- Ambar Alanları

Ambar Sayısı: ... Adet

Ambar Alanı: ... m2

## 1.5- Arşiv Alanları

Arşiv Sayısı: ... Adet

Arşiv Alanı: ... m2

## 1.6- Atölyeler

Atölye Sayısı: ... Adet

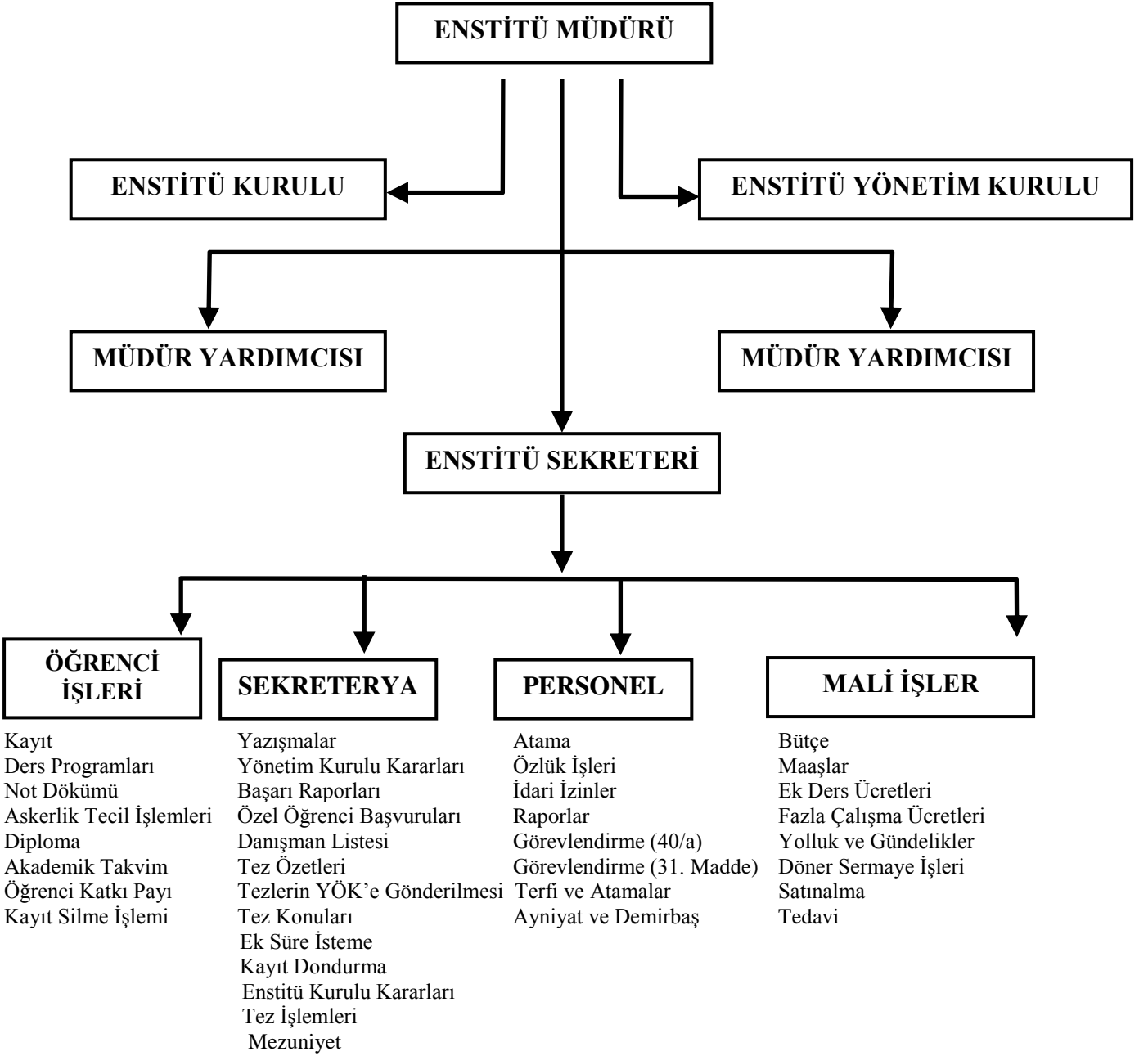
Atölye Alanı: ... m2

## 1.7- Hastane Alanları

Birim	Sayı (Adet)	Alan (m2)
Acil Servis		
Yoğun Bakım		
Ameliyathane		
Klinik		
Laboratuvar		
Eczane		
Radyoloji Alanı		
Nükleer Tıp Alanı		
Sterilizasyon Alanı		
Mutfak		
Çamaşırhane		
Teknik Servis		
.....		
.....		
.....		
.....		
<b>Hastane Toplam Kapalı Alanı</b>		



M.Ü. SAĞLIK BİLİMLERİ ENSTİTÜSÜ İDARI YÖNETİM ŞEMASI



### 3- Bilgi ve Teknolojik Kaynaklar

#### 3.1- Yazılımlar

#### 3.2- Bilgisayarlar

Masa üstü bilgisayar Sayısı: 20 Adet

Taşınabilir bilgisayar Sayısı: 5Adet

#### 3.3- Kütüphane Kaynakları

Kitap Sayısı: ... Adet

Basılı Periyodik Yayın Sayısı: ... Adet

Elektronik Yayın Sayısı: ... Adet

#### 3.4- Diğer Bilgi ve Teknolojik Kaynaklar

Cinsi	İdari Amaçlı (Adet)	Eğitim Amaçlı (Adet)	Araştırma Amaçlı (Adet)
Projeksiyon	3		1
Slayt makinesi			
Tepegöz			
Episkop			
Barkot Okuyucu			
Baskı makinesi			
Fotokopi makinesi	1		
Faks	2		
Fotoğraf makinesi	1		
Kameralar	1		
Televizyonlar			
Tarayıcılar	4 (3 çok işlevli)		
Müzik Setleri			
Mikroskoplar			
DVD ler			

## 4- İnsan Kaynakları

(Biriminin faaliyet dönemi sonunda mevcut insan kaynakları, istihdam şekli, hizmet sınıfları, kadro unvanları, bilgilerine yer verilir.)

### 4.1- Akademik Personel

Akademik Personel					
	Kadroların Doluluk Oranına Göre			Kadroların İstihdam Şekline Göre	
	Dolu	Boş	Toplam	Tam Zamanlı	Yarı Zamanlı
Profesör					
Doçent					
Yrd. Doçent					
Öğretim Görevlisi					
Okutman					
Çevirici					
Eğitim- Öğretim Planlamacısı					
Araştırma Görevlisi	25		25	25	
Uzman					

### 4.2- Yabancı Uyruklu Akademik Personel

Yabancı Uyruklu Öğretim Elemanları		
Unvan	Geldiği Ülke	Çalıştığı Bölüm
Profesör		
Doçent		
Yrd. Doçent		
Öğretim Görevlisi		
Okutman		
Çevirici		
Eğitim-Öğretim Planlamacısı		
Araştırma Görevlisi		
Uzman		
<b>Toplam</b>		

#### 4.3- Diğer Ün. Görevlendirilen Akademik Personel

Diğer Üniversitelerde Görevlendirilen Akademik Personel		
Unvan	Bağlı Olduğu Bölüm	Görevlendirildiği Üniversite
Profesör		
Doçent		
Yrd. Doçent		
Öğretim Görevlisi		
Okutman		
Çevirici		
Eğitim Öğretim Planlamacısı		
Araştırma Görevlisi		
Uzman		
<b>Toplam</b>		

#### 4.4- Başka Ün. Kurumda Görevlendirilen Akademik Personel

Başka Üniversitelerden Üniversitemizde Görevlendirilen Akademik Personel		
Unvan	Çalıştığı Bölüm	Geldiği Üniversite
Profesör	Sağlık Bilimleri Fakültesi (1 Kişi)	Bahçeşehir Üniversitesi
<b>Toplam</b>	<b>1</b>	

#### 4.5- Sözleşmeli Akademik Personel

Sözleşmeli Akademik Personel Sayısı	
Profesör	3
Doçent	
Yrd. Doçent	
Öğretim Görevlisi	
Uzman	
Okutman	
Sanatçı Öğrt. Elm.	
Sahne Uygulamacısı	
<b>Toplam</b>	<b>3</b>

#### 4.6- Akademik Personelin Yaş İtibariyle Dağılımı

Akademik Personelin Yaş İtibariyle Dağılımı						
	21-25 Yaş	26-30 Yaş	31-35 Yaş	36-40 Yaş	41-50 Yaş	51- Üzeri
Kişi Sayısı	2	5	12	6		
Yüzde	8	20	48	24		

#### 4.7- İdari Personel

İdari Personel (Kadroların Doluluk Oranına Göre)			
	Dolu	Boş	Toplam
Genel İdari Hizmetler	6	2	8
Sağlık Hizmetleri Sınıfı			1
Teknik Hizmetleri Sınıfı			
Eğitim ve Öğretim Hizmetleri sınıfı			
Avukatlık Hizmetleri Sınıfı.			
Din Hizmetleri Sınıfı			
Yardımcı Hizmetli		1	
<b>Toplam</b>	6	3	9

#### 4.8- İdari Personelin Eğitim Durumu

İdari Personelin Eğitim Durumu					
	İlköğretim	Lise	Ön Lisans	Lisans	Y.L. ve Dokt.
Kişi Sayısı		1	1	4	-
Yüzde		16,7	16,7	66,6	-

#### 4.9- İdari Personelin Hizmet Süreleri

İdari Personelin Hizmet Süresi						
	1 – 3 Yıl	4 – 6 Yıl	7 – 10 Yıl	11 – 15 Yıl	16 – 20 Yıl	21 - Üzeri
Kişi Sayısı	1	1			2	1
Yüzde	16,7	16,7			33,3	16,7

#### 4.10- İdari Personelin Yaş İtibariyle Dağılımı

İdari Personelin Yaş İtibariyle Dağılımı						
	21-25 Yaş	26-30 Yaş	31-35 Yaş	36-40 Yaş	41-50 Yaş	51- Üzeri
Kişi Sayısı		2		1	3	6
Yüzde		33,3		16,7	50	% 100

#### 4.11- İşçiler

İşçiler (Çalıştıkları Pozisyonlara Göre)			
	Dolu	Boş	Toplam
Sürekli İşçiler			
Vizeli Geçici İşçiler (adam/ay)			
Vizesiz işçiler (3 Aylık)			
<b>Toplam</b>			

#### 4.12- Sürekli İşçilerin Hizmet Süreleri

Sürekli İşçilerin Hizmet Süresi						
	1 – 3 Yıl	4 – 6 Yıl	7 – 10 Yıl	11 – 15 Yıl	16 – 20 Yıl	21 - Üzeri
Kişi Sayısı						
Yüzde						

#### 4.13- Sürekli İşçilerin Yaş İtibariyle Dağılımı

Sürekli İşçilerin Yaş İtibariyle Dağılımı						
	21-25 Yaş	26-30 Yaş	31-35 Yaş	36-40 Yaş	41-50 Yaş	51- Üzeri
Kişi Sayısı						
Yüzde						

## 5- Sunulan Hizmetler

### 5.1- Eğitim Hizmetleri

#### 5.1.1- Öğrenci Sayıları

Öğrenci Sayıları									
Birim Adı	I. Öğretim			II. Öğretim			Toplam		Genel Toplam
	E	K	Top.	E	K	Top.	Kız	Erkek	
Fakülteler									
Yüksekokullar									
Enstitüler	419	782	1201	60	162	222	944	479	1423
Meslek Yüksekokulları									
<b>Toplam</b>									

#### 5.1.2- Yabancı Dil Hazırlık Sınıfı Öğrenci Sayıları

Yabancı Dil Eğitimi Gören Hazırlık Sınıfı Öğrenci Sayıları ve Toplam Öğrenci Sayısına Oranı								
Birim Adı	I. Öğretim			II. Öğretim			I. ve II. Öğretim Toplamı(a)	Yüzde*
	E	K	Top.	E	K	Top.	Sayı	
Fakülteler								
Yüksekokullar								

\*Yabancı dil eğitimi gören öğrenci sayısının toplam öğrenci sayısına oranı (Yabancı dil eğitimi gören öğrenci sayısı/Toplam öğrenci sayısı\*100)

#### 5.1.3- Öğrenci Kontenjanları

Öğrenci Kontenjanları ve Doluluk Oranı				
Birim Adı	ÖSS Kontenjanı	ÖSS sonucu Yerleşen	Boş Kalan	Doluluk Oranı
Fakülteler				
Yüksekokullar				
Meslek Yüksekokulları				
<b>Toplam</b>				

### 5.1.4- Yüksek Lisans ve Doktora Programları

Enstitülerdeki Öğrencilerin Yüksek Lisans (Tezli/ Tezsiz) ve Doktora Programlarına Dağılımı					
Birim Adı	Programı	Yüksek Lisans Yapan Sayısı		Doktora Yapan Sayısı	Toplam
		Tezli	Tezsiz		
Sağlık Bilimleri		812	222	389	1423
<b>Toplam</b>		812	222	389	1423

### 5.1.5- Yabancı Uyruklu Öğrenciler

Yabancı Uyruklu Öğrencilerin Sayısı ve Bölümleri			
	Bölümü		
	Kadın	Erkek	Toplam
Fakülteler			
Yüksekokullar			
Enstitüler	25	22	47
Meslek Yüksekokulları			
<b>Toplam</b>			

### 5.2- Sağlık Hizmetleri

	YATAK SAYISI	HASTA SAYISI	TETKİK SAYISI
ACİL SERVİS HİZMETLERİ			
YOĞUN BAKIM			
KLİNİK			
AMELİYAT SAYISI			
POLİKLİNİK HASTASI SAYISI			
LABORATUAR HİZMETLERİ			
RADYOLOJİ ÜNİTESİ HİZMETLERİ			
NÜKLEER TIP BÖLÜMÜNDE VERİLEN HİZMETLER			
MEDİKO SOSYAL POLİKLİNİK HASTA SAYISI			



### 5.3-İdari Hizmetler

Bu kısımda idarenin veya harcama biriminin görev, yetki ve sorumlulukları çerçevesinde faaliyet dönemi içerisinde yerine getirdiği hizmetlere özet olarak yer verilecektir.

Faaliyet dönemi gerçekleştirmelerine ilişkin bilgiler ise raporun III. B-1 bölümündeki “Faaliyet ve Proje Bilgileri” başlığı altında yer alacaktır.

### 5.4-Diğer Hizmetler

Birim tarafından 2013 yılında görev alanına giren faaliyetler dışında yapmış olduğu çalışmalar ve yukarıda tanımlanamayan faaliyetler bu bölümde yer alacaktır.

## 6- Yönetim ve İç Kontrol Sistemi

(Birim atama, satın alma, ihale gibi karar alma süreçleri, yetki ve sorumluluk yapısı, mali yönetim, harcama öncesi kontrol sistemine ilişkin yer alan tespit ve değerlendirmeler yer alır.)

### D- Diğer Hususlar

(Bu başlık altında, yukarıdaki başlıklarda yer almayan ancak birimin açıklanmasını gerekli gördüğü diğer konular özet olarak belirtilir.)

## II- AMAÇ ve HEDEFLER

### A. İdarenin Amaç ve Hedefleri

	Stratejik Hedefler
Stratejik Amaç-1:Mali kaynakları güçlendirmek	Hedef-1: BAPKO'dan fon desteği sağlayan yüksek lisans ve doktora proje sayısını her yıl artırarak 2014 yılı sonuna kadar 38 adete yükseltmek
	Hedef-2: Enstitüdeki yabancı uyruklu öğrenci sayısını 2014 yılı sonuna kadar toplam öğrenci sayısının % 1,6'sına yükseltmek

	<p>Hedef-3: Döner sermaye kapsamında elde edinilen gelirleri artırarak 2014 yılı sonuna kadar yıllık 4.000 TL'ye yükseltmek</p> <p>Hedef-4: TÜBİTAK, DPT, AB, İSTKA ve diğer fon kaynaklarından sağlanan proje desteği miktarını her yıl artırarak 2014 yılı sonuna kadar yıllık 10. 000 TL'ye yükseltmek.</p> <p>Hedef-5: 2013 yılı sonuna kadar Tezsiz Yüksek Lisans programlarının tamamında bütün kontenjanı doldurmak.</p>
<b>Stratejik Amaç-2:</b> İş hayatında tercih edilen öğrenciler yetiştirmek.	Hedef-1: Enstitümüz çalışma alanındaki üniversiteler ile 4 adet anlaşma ve protokollerin işler hale getirilerek öğrencilerimizin değişim programlarına katılımını sağlamak

	<b>Stratejik Hedefler</b>
<b>Stratejik Amaç-3:</b> Referans alınan bilimsel çalışmalar yapmak.	Hedef-1: Enstitü dergisini 2014 yılı sonuna kadar 5 uluslar arası indekste taranır hale getirmek
<b>Stratejik Amaç-4:</b> Paydaşlarla ortak faydaya dayalı işbirlikleri geliştirmek.	<p>Hedef-1: 2014 yılı sonuna kadar sektörün özel ve kamu alanında faaliyet gösteren öncü kurum ve kuruluşlarından en az 1 tanesi ile yıllık faaliyet yapmak.</p> <p>Hedef-2: Mezun öğrencilere ait iletişim ve mesleki bilgileri içeren bir veri havuzunu 2014 yılı sonuna kadar oluşturmak</p>

<b>Stratejik Amaç-5:</b> Uluslararası düzeyde etkili ilişkiler ağı geliştirmek.	<b>Hedef-1:</b> 2014 yılı sonuna kadar en az bir adet uluslararası düzeyde ikili işbirliği sağlamak
---	---

## B. Temel Politikalar ve Öncelikler

Esas alınacak politika belgeleri kamu idaresinin faaliyet alanı ve içinde bulunduğu sektöre göre değişmektedir. Ancak örnek olması açısından aşağıdaki politika belgeleri sayılabilir.

- Yükseköğretim Kurulu Başkanlığı Tarafından Hazırlanan “Türkiye'nin Yükseköğretim Stratejisi”
- Kalkınma Planları ve Yılı Programı,
- Orta Vadeli Program,
- Orta Vadeli Mali Plan,
- Bilgi Toplumu Stratejisi ve Eki Eylem Planı,

## C. Diğer Hususlar

(Bu başlık altında, yukarıdaki başlıklarda yer almayan ancak birimin açıklanmasını gerekli gördüğü diğer konular özet olarak belirtilir.)

## III- FAALİYETLERE İLİŞKİN BİLGİ VE DEĞERLENDİRMELER

( Kamu İdarelerince Hazırlanacak Faaliyet Raporları Hakkında Yönetmeliğin 18 inci maddesi “.....

c) Faaliyetlere ilişkin bilgi ve değerlendirmeler: Bu bölümde, mali bilgiler ile performans bilgilerine detaylı olarak yer verilir. )

### A- Mali Bilgiler

( Kamu İdarelerince Hazırlanacak Faaliyet Raporları Hakkında Yönetmeliğin 18/c maddesi gereğince Mali bilgiler başlığı altında,

— Kullanılan kaynaklara,

— Bütçe hedef ve gerçekleştirmeleri ile meydana gelen sapmaların nedenlerine,

— Varlık ve yükümlülükler ile yardım yapılan birlik, kurum ve kuruluşların faaliyetlerine ilişkin bilgilere,

— Temel mali tablolara ve bu tablolara ilişkin açıklamalara yer verilir.

Ayrıca, iç ve dış mali denetim sonuçları hakkındaki özet bilgiler de bu başlık altında yer alır.

## 1- Bütçe Uygulama Sonuçları

### 1.1-Bütçe Giderleri

	2013 BÜTÇE BAŞLANGIÇ ÖDENEĞİ	2013 GERÇEKLEŞME TOPLAMI	GERÇEK. ORANI
	TL	TL	%
<b>BÜTÇE GİDERLERİ TOPLAMI</b>	<b>2.124.062,84</b>	<b>1.854.400,02</b>	<b>87</b>
<b>01 - PERSONEL GİDERLERİ</b>	<b>1.791.000,00</b>	<b>1.615.498,53</b>	<b>90</b>
<b>02 - SOSYAL GÜVENLİK KURUMLARINA DEVLET PRİMİ GİDERLERİ</b>	<b>171.100,00</b>	<b>167.916,36</b>	<b>98</b>
<b>03 - MAL VE HİZMET ALIM GİDERLERİ</b>	<b>161.962,84</b>	<b>70.985,13</b>	<b>43</b>
<b>05 - CARİ TRANSFERLER</b>	-	-	-
<b>06 - SERMAYE GİDERLERİ</b>	-	-	-

## 1.2-Bütçe Gelirleri

	2013 BÜTÇE TAHMİNİ	2013 GERÇEKLEŞME TOPLAMI	GERÇEK. ORANI
	TL	TL	%
<b>BÜTÇE GELİRLERİ TOPLAMI</b>	<b>2.124.062,84</b>	<b>1.854.400,02</b>	<b>87</b>
<b>02 – VERGİ DIŞI GELİRLER</b>			
<b>03 – SERMAYE GELİRLERİ</b>			
<b>04 – ALINAN BAĞIŞ VE YARDIMLAR</b>			

## 2- Temel Mali Tablolara İlişkin Açıklamalar

(Birim bilanço, faaliyet sonuçları tablosu, bütçe uygulama sonuçları tablosu, nakit akım tablosu ve gerekli görülen diğer tablolara bu başlık altında yer verir ve tabloların önemli kalemlerine ilişkin değişimler ile bunlara ilişkin analiz, açıklama ve yorumlara yer verilir.)

## 3- Mali Denetim Sonuçları

(Birim iç ve dış mali denetim raporlarında yapılan tespit ve değerlendirmeler ile bunlara karşı alınan veya alınacak önlemler ve yapılacak işlemlere bu başlık altında yer verilir.)

## 4- Diğer Hususlar

Açık ve Kapalı Alan Yüz Ölçümü	125 m2					
Elektrik-Su-Doğalgaz Tüketim Miktarı	-----					
Personel Başına Telefon ve İnternet Erişim Gideri	450TL					
Personel Başına Ulaşım, Yurt İçi Ve Yurt Dışı Giderleri	2011	Kişi Sayısı	2012	Kişi Sayısı	2013	Kişi Sayısı
	Y.İçi 3207,78	6	Y.İçi 3786,26	8	Y.İçi	
	Y. Dışı -	-	Y.Dışı 4240,86	2	Y.Dışı 3830,29	1

## B- Performans Bilgileri

Kamu İdarelerince Hazırlanacak Faaliyet Raporları Hakkında Yönetmeliğin 18/c maddesi gereğince Performans bilgileri başlığı altında,

—idarenin stratejik plan ve performans programı uyarınca yürütülen faaliyet ve projelerine,

—performans programında yer alan performans hedef ve göstergelerinin gerçekleşme durumu ile meydana gelen sapmaların nedenlerine,

—diğer performans bilgilerine ve bunlara ilişkin değerlendirmelere yer verilir.

### Performans bilgileri

**GEÇİCİ MADDE 2 – (1) Kamu idareleri ilk performans programlarını hazırladıkları yıla kadar, faaliyet raporlarının performans bilgileri bölümünde sadece faaliyet ve projelere ilişkin bilgilere yer verirler.**

## 1- Faaliyet ve Proje Bilgileri

Bu başlık altında, faaliyet raporunun ilişkin olduğu yıl içerisinde yürütülen faaliyet ve projeler ile bunların sonuçlarına ilişkin detaylı açıklamalara yer verilecektir.

### 1.1. Faaliyet Bilgileri

FAALİYET TÜRÜ	SAYISI
Sempozyum ve Kongre	1
Konferans	1
Panel	
Seminer	
Açık Oturum	
Tören	2
Tiyatro	
Konser	
Sergi	
Turnuva	
Teknik Gezi	
Eğitim Semineri	2

## 1.2. Yayınlarla İlgili Faaliyet Bilgileri

### İndekslere Giren Hakemli Dergilerde Yapılan Yayınlar

YAYIN TÜRÜ	SAYISI
Uluslar arası Makale	41
Ulusal Makale	36
Uluslar arası Bildiri	43
Ulusal Bildiri	56
Kitap	2

## 1.3. Üniversiteler Arasında Yapılan İkili Anlaşmalar

ÜNİVERSİTE ADI	ANLAŞMANIN İÇERİĞİ
Ege Üniversitesi	Ege Üniversitesi Sağlık Bilimleri Enstitüsü ile Biyoteknoloji ortak Doktora programı
Bezmialem Üniversitesi	Anatomi Anabilim Dalı ile Bezmialem Üniversitesi ortak Anatomi doktora Programı
Yeditepe Üniversitesi	Sağlık Yönetimi Anabilim Dalı ile Yeditepe Üniversitesi ortak tezsiz yüksek lisans programı

## 1.4. Proje Bilgileri

Sağlık Bilimleri Enstitüsünde yürütülen lisans üstü tez kaynaklı 30 proje tamamlanmıştır. Bu projelerin M.Ü. Bilimsel Araştırma Projeleri Komisyon Başkanlığı (BAP) ve TÜBİTAK tarafından desteklendiği görülmektedir. Bu projelerin yürütüldüğü anabilim dallarının yer aldığı fakültelere göre dağılımı aşağıda yer alan Tabloda gösterilmiştir.

	Dış Hekimliği Fakültesi	Eczacılık Fakültesi	Sağlık Bilimleri Fakültesi	Tıp Fakültesi	BESYO
Uluslararası	-	-	-	-	-
Kurumsal	3	6	2	17	-
TÜBİTAK	-	1	-	1	-
<b>Toplam</b>	<b>3</b>	<b>7</b>	<b>2</b>	<b>18</b>	<b>-</b>

Sağlık Bilimleri Enstitüsünde yürütülen lisans üstü tez kaynaklı 34 proje devam etmektedir. Bu projelerin tamamı BAPKO tarafından desteklenen projelerdir. Bu projelerin yürütüldüğü anabilim dallarının yer aldığı fakültelere göre dağılımı aşağıda yer alan tabloda gösterilmiştir.

## Sağlık Bilimleri Enstitüsü 2013 Yılı Tez Kaynaklı Proje Sayıları (Devam eden)

	Diş Hekimliği Fakültesi	Eczacılık Fakültesi	Sağlık Bilimleri Fakültesi	Tıp Fakültesi	BESYO
Uluslararası	-		-		-
Kurumsal	3	5	3	13	
TÜBİTAK	-		-		-
Toplam	3	5	13	13	-

### 2- Performans Sonuçları Tablosu

“Performans bilgileri

GEÇİCİ MADDE 2 – (1) Kamu idareleri ilk performans programlarını hazırladıkları yıla kadar, faaliyet raporlarının performans bilgileri bölümünde sadece faaliyet ve projelere ilişkin bilgilere yer verirler.”

Hükmü nedeniyle bu alan doldurulmayacaktır.

### 3- Performans Sonuçlarının Değerlendirilmesi

“Performans bilgileri

GEÇİCİ MADDE 2 – (1) Kamu idareleri ilk performans programlarını hazırladıkları yıla kadar, faaliyet raporlarının performans bilgileri bölümünde sadece faaliyet ve projelere ilişkin bilgilere yer verirler.”

Hükmü nedeniyle bu alan doldurulmayacaktır.

### 4- Performans Bilgi Sisteminin Değerlendirilmesi

“Performans bilgileri

GEÇİCİ MADDE 2 – (1) Kamu idareleri ilk performans programlarını hazırladıkları yıla kadar, faaliyet raporlarının performans bilgileri bölümünde sadece faaliyet ve projelere ilişkin bilgilere yer verirler.”

Hükmü nedeniyle bu alan doldurulmayacaktır.

### 5- Diğer Hususlar

“Performans bilgileri

GEÇİCİ MADDE 2 – (1) Kamu idareleri ilk performans programlarını hazırladıkları yıla kadar, faaliyet raporlarının performans bilgileri bölümünde sadece faaliyet ve projelere ilişkin bilgilere yer verirler.”

Hükmü nedeniyle bu alan doldurulmayacaktır.

## IV- KURUMSAL KABİLİYET ve KAPASİTENİN DEĞERLENDİRİLMESİ

Bu bölümde idarelerin, teşkilat yapısı, organizasyon yeteneği, teknolojik kapasite unsurları açısından içsel durum değerlendirmesi sonuçlarına ve yıl içinde tespit edilen üstün ve zayıf yönler yer verilir.

Stratejik planı olan idareler, stratejik plan çalışmalarında kuruluş içi analiz çerçevesinde tespit ettikleri güçlü- zayıf yönleri hakkında faaliyet yılı içerisinde kaydedilen ilerlemelere ve alınan önlemlere yer verirler.

### A- Üstünlükler

- Kurum bünyesinde revize edilmiş ve personelin görev tanımına yer veren organizasyon şemalarının mevcudiyeti,
- MEYYAS sürecinde Bologna kriterleri esas alınarak müfredatlarının geliştirilmesi ve lisan üstü eğitimin yeniden yapılandırılması,
- Enstitümüzün Orpheus üyeliğinin kabul edilmiş olması,
- Tez çalışmalarının yayına dönüştürülmesi ve desteklenmesi,
- Enstitümüze ait elektronik bir derginin (Marmara Üniversitesi Sağlık Bilimleri Enstitüsü Dergisi, MÜSBED) bulunması,
- Öğrencilerin tez çalışmalarının bilimsel araştırma projeleri bütçe olanakları dahilinde desteklenmesi,
- Tez çalışmalarının yakın takibi,
- İnsan ve hayvan çalışmalarında etik standartların yüksekliği,
- Öğrencilerimizin Erasmus programı dahilinde yurt dışına eğitim amacıyla gönderilmesi,
- Öğrencilerin yönetime aktif katılımı,
- Danışmanlık seçiminde kriterlerin olması ve danışmanlık sayısının sınırlandırılması,
- İkinci öğretim programlarının başarıyla uygulanması,
- Yüksek Lisans ve Doktora programlarının çeşitliliği,
- Diğer Üniversitelerle eğitim işbirliği içerisinde olunması,
- 35. madde ve ÖYP kapsamında diğer üniversitelerden gelen araştırma görevlilerinin bulunması,
- Enstitümüzün Göztepe Yerleşkesindeki Enstitüler Binasına taşınması ile öğrencilere daha iyi hizmet veriyor olması,
- Demokratik yönetim anlayışının olması,



- Güçlü, genç, dinamik, motivasyonu yüksek akademik idarenin, çağdaş yenilikçi eğitim anlayışının varlığı, olarak tanımlanmıştır.

### **B- Zayıflıklar**

- Enstitünün lisans üstü eğitimi sürdüren anabilim dallarından ayrı bir yerleşkede bulunması
- Öğrencilerin tez çalışmalarını daha rahat yürütebilmeleri ve daha kaliteli tezler üretebilmeleri adına merkezi bir araştırma laboratuvarının bulunmaması
- Anabilim dalları ile zaman zaman iletişim sorunlarının yaşanması
- Mezunlarla iletişimin yeterince sağlanamaması

### **C- Değerlendirme**

Ülkemizde Sağlık Bilimleri Enstitüleri arasında en büyük ve köklü enstitülerinden olan kurumumuz 1363 öğrencisi, bu öğrencilere eğitim veren 305 deneyimli ve özverili öğretim üyesi, 9 dinamik idari kadro ve de bu kadroya her alanda destek veren yönetimi ile güçlü bir yapıya sahiptir. Aynı zamanda enstitümüz 221 farklı yüksek lisans ve doktora programı ile üniversitemizin en büyük 2. enstitüsüdür.

2013 yılı sonu itibari ile enstitümüzden 84 yüksek lisans ve 36 doktora öğrencisi tezini tamamlayarak mezun olmuştur. Tezsiz yüksek lisans II. öğretim programından ise 52 kişi mezun olmuş olup, bazıları şu an sanayi ve kamu kuruluşlarında en üst düzeyde görev yapmaktadırlar.

Enstitümüzde 2013 yılı içerisinde eğitim- öğretim programlarının düzenlenmesi, iyileştirilmesi ve güncellenmesi hedefine yönelik olarak 55 anabilim dalında yürütülen yaklaşık 200 lisansüstü müfredat güncellenmesi yapılmıştır.

Enstitümüz anabilim dalı olan Anatomi ile Bezmialem Üniversitesi arasında ortak doktora programı açılması yönündeki teklifimiz YÖK tarafından kabul edilmiş ve 2013-2014 eğitim öğretim dönemi güz yarıyılı için bu programa öğrenci alımı yapılmıştır.

Sağlık Bilimleri Enstitüsünün program yürütücülüğünde Yeditepe Üniversitesi ile Sağlık Yönetimi II. öğretim tezsiz yüksek lisans programı açılmıştır. Yine Sağlık Bilimleri Fakültesine bağlı olarak Beslenme ve Diyetetik yüksek lisans, Sağlık Yönetimi yüksek lisans ve doktora programları da YÖK'ten onaylanmış ve eğitim-öğretime başlamışlardır.

Beden Eğitimi ve Spor Anabilim Dalı Başkanlığı tarafından Egzersiz ve Spor Psikolojisi ” Tezli- Tezsiz Yüksek Lisans Programı ve açılması hakkında “Sporda Bilişim Teknolojileri” Tezli-Tezsiz Yüksek Lisans Programları açılması yönünde YÖK’e teklifte bulunulmuştur.

Enstitümüz yüksek lisans ve doktora öğrencileri ulusal ve uluslararası kongrelerde tezlerinden kaynaklanan çok sayıda sözlü ve poster bildirileri sunmuşlar ve üniversitemizi başarıyla temsil etmişlerdir. Ayrıca öğrencilerimizin tezlerinden kaynaklanan makaleler ulusal ve uluslararası dergilerde yayınlanmıştır.

Sonuç olarak, enstitümüz birinci derecede mezuniyet sonrası avrupa standardlarında bir eğitim vermesi ile tanınan bir enstitü olma özelliğini sürdürürken, uluslararası ilişkilerini de geliştirmeye devam etmektedir.

## **V- ÖNERİ VE TEDBİRLER**

Enstitümüzde yüksek lisans ve doktora yapan öğrencilere kadro imkanının sağlanması ile bu öğrencilerin eğitimlerini daha verimli ve rahat tamamlamaları sağlanacaktır.

Enstitümüz öğrencileri tez çalışmalarını, eğitim aldıkları ilgili anabilim dalı imkanları ile yürütmektedirler. Öğrencilerimizin tez çalışmalarını daha rahat yürütebilmeleri ve daha kaliteli tezler üretebilmeleri amacıyla merkezi bir araştırma laboratuvarının kurulması gerekmektedir.

Enstitümüzde kayıtlı yabancı öğrenci sayılarının artması ve yabancı öğrenciler tarafından tercih edilen bir enstitü haline gelmesi için yabancı dilde eğitim yapan program sayılarının arttırılması şarttır. Aynı zamanda üniversitemiz tüm lisans üstü programları için uluslararası işbirliği ile yürütülecek programların sayılarının arttırılması adına gerekli girişimlerde bulunulmalıdır.

## İÇ KONTROL GÜVENCE BEYANI

Harcama yetkilisi olarak yetkim dahilinde;

Bu raporda yer alan bilgilerin güvenilir, tam ve doğru olduğunu beyan ederim.

Bu raporda açıklanan faaliyetler için idare bütçesinden harcama birimimize tahsis edilmiş kaynakların etkili, ekonomik ve verimli bir şekilde kullanıldığını, görev ve yetki alanım çerçevesinde iç kontrol sisteminin idari ve mali kararlar ile bunlara ilişkin işlemlerin yasallık ve düzenliliği hususunda yeterli güvenceyi sağladığını ve harcama birimimizde süreç kontrolünün etkin olarak uygulandığını bildiririm.

Bu güvence, harcama yetkilisi olarak sahip olduğum bilgi ve değerlendirmeler, iç kontroller, iç denetçi raporları ile Sayıştay raporları gibi bilgim dahilindeki hususlara dayanmaktadır.

Burada raporlanmayan, idarenin menfaatlerine zarar veren herhangi bir husus hakkında bilgim olmadığını beyan ederim. (Yer-Tarih)

/ / 2014

Prof.Dr.Feyza ARICIOĞLU  
Sağlık Bilimleri Enstitüsü Müdürü