

DÜNYA BANKASI YÖNETİŞİM GÖSTERGELERİ İLE TÜRKİYE’NİN YÖNETİŞİM KALİTESİ KONUMUNUN BELİRLENMESİ: KÜMELEME ANALİZİ*

İlter ÜNLÜKAPLAN**, Ebru CANIKALP***

Özet

Bu çalışmada, Türkiye'nin yönetim kalitesi bakımından dünya ülkeleri içerisindeki konumunun belirlenmesi amaçlanmaktadır. Çalışmada Ward'ın (1963) Minimum Varyans yöntemi ile kümeleme analizi kullanılmaktadır. Bu analizde, Dünya Bankası Yönetişim Göstergeleri veri setinde yer alan 182 ülke için 1996-2013 yılı Dünya Bankası Yönetişim Göstergeleri kullanılmakta ve Türkiye'nin bu ülkeler içindeki konumu incelenmektedir. Bu analizin sonucunda, Türkiye, Meksika ile aynı kümede ve kötü yönetişime sahip ülkeler arasında yer almaktadır.

Anahtar Kelimeler: Yönetişim, Dünya Bankası, Kümeleme Analizi.

JEL Sınıflaması: C38,O10,O50

DETERMINATION OF TURKEY’S QUALITY OF GOVERNANCE POSITION BY WORLD BANK GOVERNANCE INDICATORS: CLUSTER ANALYSIS

Abstract

The aim of this study to determine Turkey's position in the world in terms of quality of governance. In this study, cluster analysis applying Ward's (1963) Minimum Variance Method. World Bank Governance Indicators dataset, which covers 182 countries for the period 1996-2013, is used in order to analyze, additionally it is aimed to determine Turkey's position on these countries. The findings of the study indicate that Turkey is in the same cluster with Mexico which has poor governance among countries.

Keywords: Governance, World Bank, Cluster Analysis.

JEL Classification: C38,O10,O50

* Bu çalışma, 2015 yılında Çukurova Üniversitesi Sosyal Bilimler Enstitüsü Maliye Anabilim dalında Doç. Dr. İlter ÜNLÜKAPLAN danışmanlığında savunulmuş olan “Yönetişim Kalitesi, Kamu Harcamalarının Kompozisyonu ve İktisadi Büyüme: Türkiye Üzerine Ampirik Bir Analiz” başlıklı yüksek lisans tezinden yararlanılarak hazırlanmıştır.

** Doç. Dr., Çukurova Üniversitesi, Maliye Bölümü, ikaplan@cu.edu.tr

*** Ar. Gör., Çukurova Üniversitesi, Maliye Bölümü, ecanikalp@cu.edu.tr

1. Giriş

Birçok araştırmaya konu olan iyi yönetim; hukukun egemenliği altında, karar almada etkili güçlü bir sivil toplumla, yaptığı eylemlerden sorumlu profesyonel ahlakın hakim olduğu bir bürokrasi ile açık ve öngörülebilir politika yapımının hakim olduğu bir yönetim anlayışıdır¹. Bu çerçeveden hareketle; yönetim kalitesi, iyi yönetime giden yolda, politikaların etkinliğinde ve fonların etkin kullanımında ülkelerin nerede olduğunu gösteren bir iyileşme ve başarı kriteridir.

İktisat politikası ve kalkınma alanlarında karşılaşılamayan dışsal kabul edilen birçok konu, yönetişimin ölçülmesi ile ortaya çıkmıştır. İktisadi büyüme ve ilkokula kayıt oranı arasındaki önemli ilişkiler analizlerle doğrulansa da; yönetim ve siyasi haklar gibi makro politik bir olgunun göstergeleri üzerinde fikir birliği sağlamak ve bulgular elde etmek pek de kolay değildir². Bunun sebebi ise kavramın karmaşık yapısı ve genişliğidir.

Dünyaya baktığımızda; ifade edilen bu karmaşık yapının anlamlandırılması için yönetim kriterleri üzerine araştırma yapan kurum ve kuruluşların raporları, politika yapma ve alınan kararlarda bir rehber araçtır. Bir araç olarak kullanılan yönetim kalitesinin ölçülmesinin kullanım alanları şu şekilde özetlenebilir³:

1. Bulunulan durumun gelişiminin anlamlandırması, daha anlaşılır hale gelmesi ve kesin bir açıklama yapılması için olguyu ya da durumu karakterize eden ve takip eden nitelikte olması,

2. Farklı yaklaşımların farklı bağlamlarda nasıl çalıştığını anlamak amacıyla; uluslar, iller, belediyeler ve mekansal eğilimleri ve gelişimi karşılaştırma imkanı sunması,

3. Önceden bir uyarı ya da acil bir durumda ihtiyaç duyulan kriterin doğru bir şekilde ve zamanında sağlanmasına olanak sunması,

4. Belirli sosyal konularda, gruplarla işbirliği içinde olmak ve merkezi düzeyde belirli bir inceleme ve değerlendirme çerçevesi ile genel planlama ve stratejik planlarla yerel kapasiteyi güçlendirmek,

5. Devlet ve hesap verme mekanizmasını sağlayanlar arasındaki sürecin temelini hazırlamak,

6. Ülkelerin demokratik düzeyi ve ekonomik kalkınma göstergesi olarak yönetişimin ölçülebilen normatif değerlerinin kullanımı,

7. Uluslararası kuruluşların vereceği kredilerde bir ön değerlendirme raporu olarak incelenmesi.

¹ World Bank, **Governance and World Bank Experiences**, Washington, DC., 1994, s. vii.

² Julius Court ve diğerleri, "Assessing Governance: Methodological Challenges", **World Governance Survey Discussion Paper 2**, United Nations University, Tokyo, Japan, 2002, s. 2.

³ United Nations Development Programme, "Governance Measurements for Conflict and Fragility", **Democratic Governance**, Oslo Governance Centre, 2012, s. 10.

Sayılan bu kullanım alanları doğrultusunda, yönetişimi ölçme ve değerlendirme yöntemleri kullanılmaktadır. Çalışmada, Dünya Bankası Yönetişim Göstergeleri çerçevesinde Türkiye'nin yönetişim kalitesinin incelenmesi amaçlanmaktadır.

2. Dünya Bankası Yönetişim Göstergeleri

Financial Times'ın ekonomi yorumcusu Martin Wolf “*Herkes yönetim kalitesinin kalkınma için hayati önemini bilir fakat yönetim performansı nasıl ölçülür ve diğer ülkelerle nasıl kıyaslanabilir? Dünya Bankası Yönetişim göstergeleri bu soruların cevabıdır.*” ifadesiyle Dünya Bankası'nın yönetişim kalitesi üzerine yaptığı çalışmaların ve yönetişim göstergelerinin önemini belirtmiştir⁴.

Dünya Yönetişim Göstergeleri, kamu kuruluşları, sivil toplum örgütleri, hanehalkı, firma araştırmaları ve ticari bilgi sağlayıcılar da olmak üzere toplam 35 farklı kaynaktan üretilen 340 değişkene dayanmaktadır⁵.

Kaufman - Kraay ve Zoido, üç ana başlık çerçevesinde, yönetişimin altı temel boyutunu ve ölçülmesinde kullanılan endeksleri şu şekilde ifade etmektedir.

1. *Hükümetler tarafından seçilen, izlenen ve değiştirilen süreç*

2. *Etkili formülasyon ve sağlıklı politikalar yürütülmesi için hükümetin kapasitesi*

3. *Ekonomik ve sosyal etkileşimleri yöneten kurumlara karşı vatandaşların ve devletin saygısı*

Yönetişim göstergeleri, yönetişimin altı temel boyutu ile ilgili verilerden oluşmaktadır. Bu boyutlar şunlardır:

- *İfade Özgürlüğü ve Hesap Verilebilirlik:* Özgür medya, örgütlenme özgürlüğü, ifade özgürlüğü, bir ülkenin vatandaşlarının kendi hükümetinin seçimine katılabilmesi bu kapsamdadır.

- *Siyasi İstikrar ve Şiddetsizlik:* Siyasi şiddet ve terörizm de dahil olmak üzere anayasa aykırı bir şekilde ya da şiddet yoluyla hükümetin görevinden uzaklaştırılması olasılığını kapsar.

- *Hükümetin Etkinliği:* Bürokrasinin, kamu hizmet kalitesini ve bağımsızlık derecelerini, siyasi baskılardan uzak politika yapma, vurgulama ve güvenilirliğinin taahhüt edilmesini kapsar.

- *Düzenleyicilik Kalitesi:* Özel sektörün gelişimini teşvik etmek ve hükümetin etkinliği için sağlam düzenlemeler ve politikalar formüle edilmesini kapsar.

- *Hukukun Üstünlüğü:* Suç ve şiddet olasılığı, mahkemelerin, polis, mülkiyet haklarının kalitesi ve toplum ve kurumların kurallara uyma ölçüsünü kapsar.

⁴ World Bank, **A Decade of Measuring the Quality of Governance**, Washington, DC., 2006, s.22.

⁵ D. Kaufmann ve diğerleri, **Governance Matters VII: Aggregate and Individual Governance Indicators 1996-2007**, Washington, DC., 2008, s. 8.

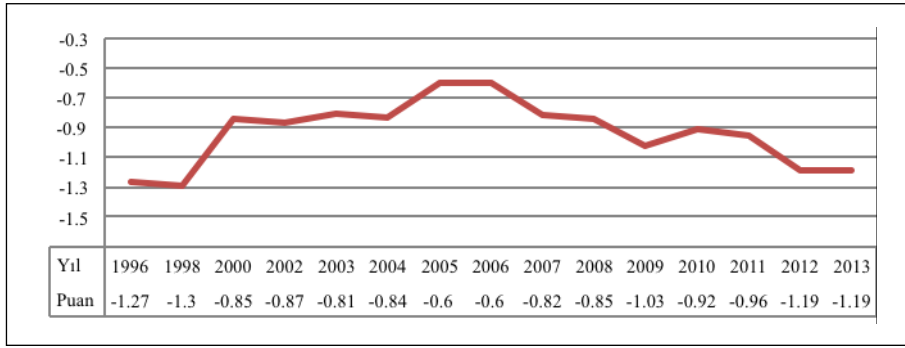
• *Yolsuzluğun Önlenmesi*: Elitler ya da özel rant, küçük ya da büyük yolsuzluk biçimlerinin yanı sıra özel kazanç için kamu gücünün kullanımını kapsar.

Yönetişim değerleri, bir standart sapma değeri ile her yıl için standardize hale getirilir. Değerler, -2,5 ve + 2,5 puan aralığında yer almakta ve yüksek puanlar daha iyi yönetim çıktılarını işaret ederken, negatif puanlar yönetişimin kötü olduğunun göstergesidir⁶.

3. Dünya Bankası Yönetişim Göstergeleri ve Türkiye

Yukarıda tanımlanmış olan Dünya Yönetişim Göstergeleri'nden hareketle yıllar itibariyle Türkiye'deki yönetim kalitesinin gelişimi incelenebilir.

Grafik 3.1: Türkiye'de Siyasi İstikrar ve Şiddetsizlik Göstergesi (1996-2013)

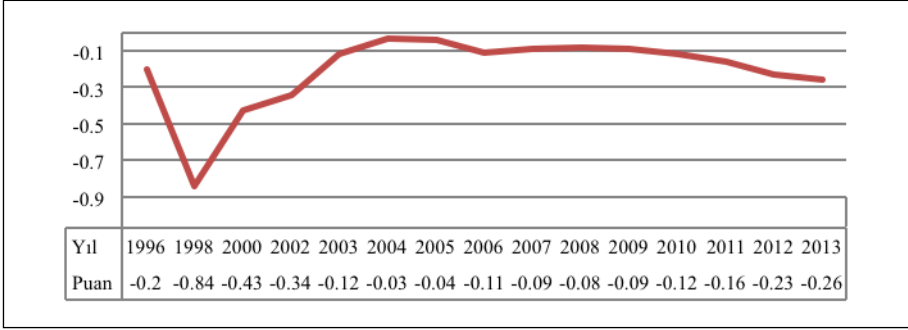


Kaynak: <http://info.worldbank.org/governance/wgi/index.aspx#reports>, 14.12.2014.

“Siyasi İstikrar ve Şiddetsizlik” göstergesi; silahlı çatışmalar ve sosyal huzursuzluk, terör maliyeti, siyasi cinayetlerin sıklığı, güvenlik riski değerlendirme, etnik, dinsel, bölgesel nitelikteki çatışmalar, hükümet istikrarı ve iç problemler alt başlıklarını içermektedir. Grafik 3.1’de Türkiye’nin yıllara göre siyasal istikrar ve şiddetsizlik verileri gösterilmektedir. 1996 yılında -1.27, 1998 yılında -1.30 ile kötü bir puan düzeyinde olan “Siyasi İstikrar ve Şiddetsizlik” göstergesi, günümüze kadar olan süreçte dalgalanma yaşasa da; hala eksi değerlerde ve azalan bir ivmeye sahiptir. Dünya Bankası tarafından yayınlanan son verilere göre Türkiye “Siyasi İstikrar ve Şiddetsizlik” göstergesinde, yüzdelik olarak 12. sırada yer almaktadır. Bunun anlamı Türkiye’nin 2013 yılında araştırmaya katılan ülkelerin sadece %12 sini geride bırakabildiğidir. Türkiye, Meksika, Ukrayna, Rusya ve İran gibi ülkelerle aynı puan aralığında yer almaktadır. Tüm yönetim göstergeleri arasında Türkiye’nin en olumsuz göstergesi “Siyasi İstikrar ve Şiddetsizlik”tir.

⁶ D. Kaufmann ve diğerleri, **a.g.e.**, 2010, s. 11.

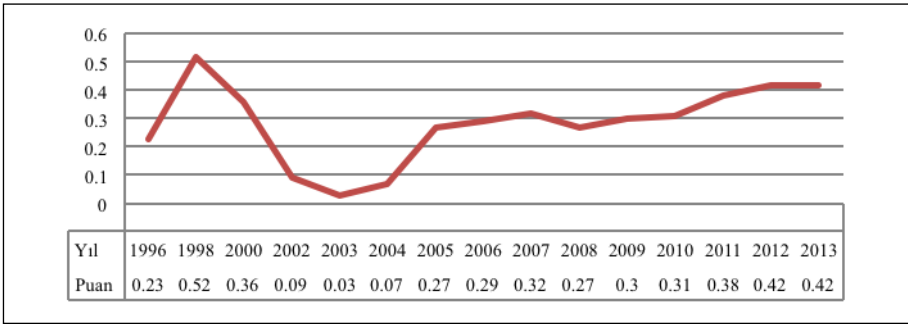
Grafik 3.2: Türkiye’de İfade Özgürlüğü ve Hesap Verilebilirlik Göstergesi (1996-2013)



Kaynak: <http://info.worldbank.org/governance/wgi/index.aspx#reports>, 14.12.2014.

“İfade Özgürlüğü ve Hesap Verilebilirlik” göstergesi; demokrasi, politik haklar, politika oluşturmada saydamlık, seçimlere olan güven, siyasi haklar ve siyasi kurumların işleyişi, politikada askeri güç, basın özgürlüğü, kurumsal sürdürülebilirlik, yurt içi ve yurt dışı seyahat engelleri alt başlıklarını içermektedir. Grafik 3.2’de “İfade Özgürlüğü ve Hesap Verilebilirlik” puanlarına yer verilmiştir. Türkiye’de 1996-1998 döneminde bir gerileme söz konusu iken, 1998 yılından 2004 yılına kadar ise “İfade Özgürlüğü ve Hesap Verilebilirlik” göstergesi pozitif değerlere geçemese de artış göstermektedir. Bu olumlu havanın ardında AB’ye uyum sürecinin getirisi olan 5018 sayılı Kamu Mali Yönetimi Kontrol Kanunu (KMYKK) ve bu doğrultuda mevzuatta yapılan düzenlemeler yer almaktadır. 2004-2007 yılları arasında bir dalgalanma yaşansa da 2008 yılı sonrasında ciddi bir gerileme yaşandığı açıktır. 2013 yılında Türkiye -0.26 puanla araştırmaya katılan ülkelerin sadece %41’ini geride bırakarak Endonezya, Ukrayna, Fas, Mozambik gibi ülkeler aynı puan aralığında yer almaktadır.

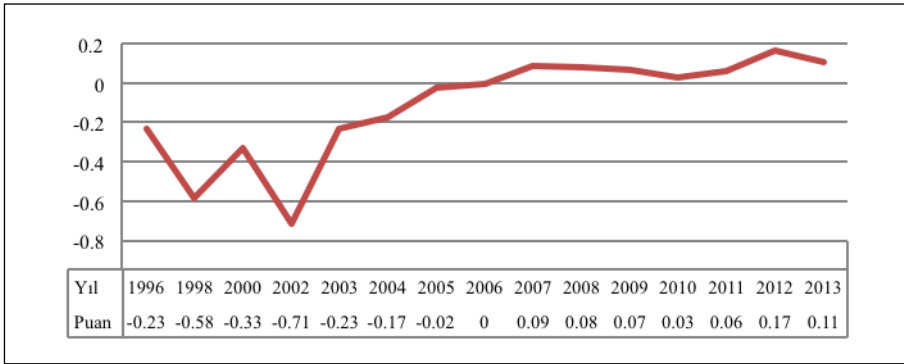
Grafik 3.3: Türkiye’de Düzenleyicilik Kalitesi Göstergesi (1996-2013)



Kaynak: <http://info.worldbank.org/governance/wgi/index.aspx#reports>, 14.12.2014.

“Düzenleyicilik Kalitesi”, haksız rekabet uygulamaları, hükümet müdahaleleri yabancı yatırımcının işe başlama kolaylığı, yatırım profili, vergi etkinliği alt başlıklarını içerir. Grafik 3.3’de görüldüğü gibi 1996’dan 2003 yılına kadar dalgalı bir performans gösteren “Düzenleyicilik Kalitesi”, 2003-2013 yılları arasında bu konuda ciddi bir performans artışı sağlamıştır. Bu artışın sebebi ise 5018 sayılı Kamu Mali Yönetim Kontrol Kanunu’nun III nolu cetvelinde yer alan Düzenleyici ve Denetleyici Kurumların rolüdür. Ayrıca düzenleyici etki analizinin kullanılmaya başlaması da süreci olumlu etkilemiştir. 2012 yılında 0,42’ye yükselen ve 2013’te yerini koruyan göstergede Türkiye araştırmaya katılan ülkelerin % 65’ini geri bırakmış olup; Meksika, Brezilya, Bosna Hersek gibi ülkelerle aynı puan aralığında yer almaktadır.

Grafik 3.4: Türkiye’de Yolsuzluğun Kontrolü Göstergesi (1996-2013)

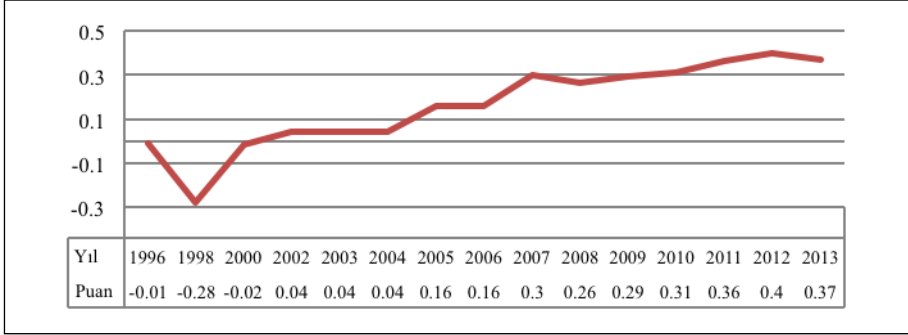


Kaynak: <http://info.worldbank.org/governance/wgi/index.aspx#reports>, 14.12.2014.

“Yolsuzluğun Kontrolü” kamu görevlilerinin yolsuzlukları, politikacılara olan güven, kamu fonundan sapmalar, rüşvet, hükümet yolsuzlukları, küçük ya da büyük ölçekli yolsuzluklar ve siyasi yolsuzlukları içine alan alt başlıkları barındırır. Yolsuzluğun önlenmesi göstergesinde önemli yol kat edildiğini söylemek mümkündür. Grafik 3.4’de de görüldüğü üzere, 1996-1998 yılları ve 2000-2002 yılları arasında bir düşüş yaşanmıştır. Fakat gösterge negatif puanlardan pozitif puanlara 2005 yılından sonra geçmiş ve yayınlanan son 2013 yılı göstergesine kadar pozitif niteliğini korumuştur. Bu olumlu tabloya zemin hazırlayan 5018 sayılı Kamu Mali Yönetim Kontrol Kanunu’nun şeffaflığı ve saydamlığı öngören politikaları ve “Saydamlığın Artırılması ve Yolsuzlukla Mücadelelenin Güçlendirilmesi Stratejisi (2010-2014)” kapsamındaki reformlardır. Bununla birlikte 2005 yılında başlayan Avrupa Birliği’ne tam üyelik süreci ve süreçte açılan müktesebat başlıklarının etkisi de pozitif değerleri açıklar niteliktedir. Mali Kontrol, Mali ve Bütçesel Hükümler, Kamu Alımları adı ile açılan başlıklar yolsuzlukla mücadele, saydamlık ve şeffaflık politikaları için açılmış olup konu ile ilgili müktesebat süreci hala devam etmektedir. Yine aynı tabloda dikkat çeken bir diğer durum ise, 2013 yılında “Yolsuzluğun Kontrolü”nde ciddi bir gerileme yaşanmış olmasıdır. Dünya Bankası tarafından yayınlanan son verilere (2013) göre Türkiye, “Yolsuzluğun Kontrolü” göstergesinde araştırma listesindeki ülkelerin

% 62'sinden iyi durumdadır. Brezilya, Bosna Hersek, Birleşmiş Arap Emirlikleri gibi ülkelerle aynı puan aralığında yer almaktadır.

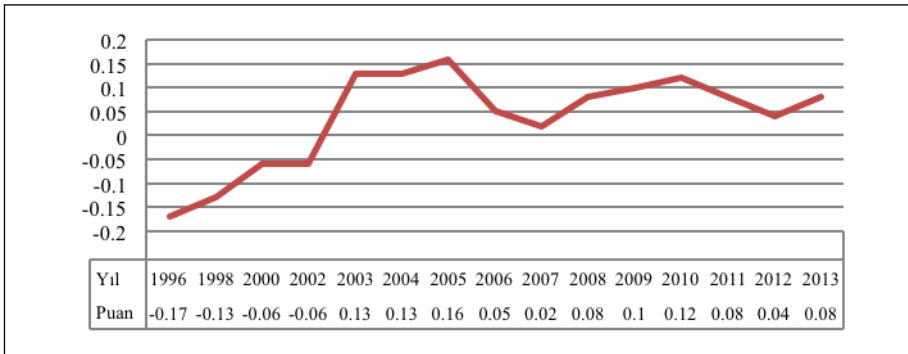
Grafik 3.5: Türkiye’de Hükümetin Etkinliği Göstergesi (1996-2013)



Kaynak: <http://info.worldbank.org/governance/wgi/index.aspx#reports>, 14.12.2014.

“Hükümetin Etkinliği” göstergesi ise bürokrasi, kurumsal etkinlik kalitesi, toplu taşıma sisteminde memnuniyet, eğitim sisteminde memnuniyet, alt yapı çalışmaları, sağlık ve eğitim anlamında kamusal mal sunumunda kalite alt başlıklarını içermektedir. Grafik 3.5, 1996-2013 yılları arasında Dünya Bankası “Hükümetin Etkinliği” göstergesine ait verileri göstermektedir. Görüldüğü üzere, 1996-1998 yılları arasında düşüş eğilimi görülürken; 1998’den sonra göstergede bir yükseliş hakim olup ve 2000 yılından itibaren pozitif değerlere geçilmiştir. “Hükümetin Etkinliği” göstergesinin istikrarlı bir eğilime sahip olduğunu söylemek mümkündür. Türkiye, “Hükümetin Etkinliği” göstergesinde araştırma listesindeki ülkelerin % 66’sını geride bırakmıştır. Türkiye bu verilerle; Meksika, Polonya, İtalya, Yunanistan, Çin gibi ülkelerle aynı puan aralığında yer almaktadır.

Grafik 3.6: Türkiye’de Hukukun Üstünlüğü Göstergesi (1996-2013)



Kaynak: <http://info.worldbank.org/governance/wgi/index.aspx#reports>, 14.12.2014.

“Hukukun Üstünlüğü” göstergesi şiddet, polise olan güven, mülkiyet hakları, yargı bağımsızlığı, yönetici ve vatandaşlar arasında hukuki ilişkilerde saygı, yasa ve düzen ve insan ticareti alt başlıklarını içerir. Grafik 3.6’da, 1996-2013 yılları arası Türkiye’nin “Hukukun Üstünlüğü” göstergesi verileri yer almaktadır. 1996 yılından 2002 yılına kadar 0 değerinin altında olan Türkiye, 2003 yılı ile pozitif değerlere ulaşmıştır. Bu yükselişe geçiş dönemi, Avrupa Birliği uyum sürecinde yasal alanda yapılan uyumlaştırma reformlarının katkısı ile oluşmuştur. Dünya Bankası tarafından yayınlanan son verilere (2013) göre Türkiye “Hukukun Üstünlüğü” göstergesinde araştırma listesindeki ülkelerin %56’sından iyi durumdadır. Türkiye, Bosna Hersek, Polonya, Brezilya, Birleşmiş Arap Emirlikleri gibi ülkelerle aynı puan aralığında yer almaktadır.

Bu veriler sonucunda genel bir değerlendirme yapmak gerekirse;

Türkiye’nin tüm göstergeler içinde en çok problem yaşadığı gösterge “Siyasi İstikrar ve Şiddetsizlik” göstergesidir ve bu gösterge için giderek kötüye giden bir durumun hakim olduğunu söylemek mümkündür. Her yıl yüzdeler dilimde, araştırma listesindeki ülkeler içinde gerimizde kalan ülke sayısı azalmaktadır. Bu durum da, dünyada kötü siyasi istikrara sahip ülkeler arasında olduğumuzun göstergesidir. 1996-2013 yılları arasında yaşanan gelişmelere kısaca bakmak gerekirse; 28 Şubat süreci ve koalisyon çatışmalarının yaşandığı 1996-1998 dönemi ülkede yönetim kalitesini olumsuz yönde etkilemiştir. 2002 yılında tek başına çoğunluk sağlayarak iktidara gelen parti, siyasi istikrarda iyileşme yaratsa da 2007 yılında tekrar tek parti olarak geldiğinde siyasi istikrar göstergesinde yaşanan gerileme siyasi istikrarın sadece hükümet istikrarı olmadığını göstergesidir.

“Siyasi İstikrar ve Şiddetsizlik” göstergesinden sonra diğer problemlili gösterge ise “İfade Özgürlüğü ve Hesap Verilebilirlik” tir. Bu kapsamda 1998 yılından 2005 yılına kadar olan süreçte ciddi ilerleme kaydedilmiştir. Türkiye’de 2003 yılına kadar 1050 sayılı Muhasebe-i Umumiye Kanunu geçerliydi. Yaklaşık 80 yıl yürürlükte kalan ve temelinde geleneksel mali yönetim anlayışı hakim olan bu yasa çağın değişen gelişmelerine ayak uydurmaması nedeniyle, 2003 yılında 5018 Sayılı Kamu Mali Yönetimi ve Kontrol Kanunu yayınlanmış 2005 yılında yürürlüğe girmiştir. Bu kanunun yürürlüğe girmesinde, 2001 krizi de etkili olmuştur. Ek olarak, 2003 yılında mali saydamlık ve hesap verilebilirliği öngören çalışmalar doğrultusunda, 2004 yılında “5176 Sayılı Kamu Görevlileri Etik Kurulunun” kurulması bu ilerlemeyi destekleyen önemli bir reformdur. Fakat yine 2008 yılı sonrası ise ciddi bir gerileme hakimdir. Bu gerilemenin ardında basın özgürlüğü, internet erişim özgürlüğü ve 5018 Sayılı KMYKK getirdiği şeffaflığın süreçte tam işlememesi sayılabilir.

“Hükümetin Etkinliği” ve “Düzenleyicilik Kalitesi” göstergelerinde ilerleme kaydedildiği açıktır. Tüm göstergeler içinde en olumlu gelişmeler bu iki göstergeye aittir. Pozitif hanelere sahip bu göstergelerin dünyadaki konumunda da ilerlemeler olduğu görülmektedir. “Düzenleyicilik Kalitesi” incelendiğinde, bu yükseliş dönemine geçilmeden önce, 1996 da Gümrük Birliği’ne giren ve Avrupa Birliği uyum sürecinden geçen Türkiye, 1999 depreminden, mali ve dış ödemeler dengesizliğinden doğan 2000-2001 krizinden, makroekonomik istikrarsızlar ve kronik enflasyondan za-

rar görmüştür. Bu zarar aslında düzenleyici reformun gecikmesinin yüksek maliyeti olmuştur; bu nedenle 2003 yılına kadar ciddi bir düşüş hakimdir. Katlanılan bu maliyetin ardından düzenleyici ve denetleyici kurumlar üzerine reformlar başlamış olup ilerlemeler kaydedilmiştir.

“Hukukun Üstünlüğü” ve “Yolsuzluk Kontrolü” göstergelerinde negatif hanelerden pozitif hanelere doğru yavaş ama giderek artan bir ivme olması dikkat çekmektedir. “Hukukun Üstünlüğü”ndeki bu yükselişin temel sebebi AB ile müzakere süreci çerçevesinde yapılan uyum paketleri ile açıklanabilir. “Yolsuzluğun Kontrolü”nde ise 2013 yılında bir gerileme yaşandığı dikkat çekmektedir.

4. Yönetişim Kalitesi Açısından Türkiye’nin Konumunun Belirlenmesi: Kümeleme Analizi

Birçok analiz yöntemi, mekansal ve zamansal karmaşıklığa sahip iken, kümeleme analizi bu karmaşıklığı içinde barındırmayarak, birbirine benzer kümeleri sınıflandırarak çok sayıda verinin anlamlı şekilde karşılaştırılmasına olanak sağlar. Çalışmada kümeleme analizinin tercih edilmesinin sebebi; bu analizin Dünya Bankası veri setinde yer alan ülkelerin yayınlanan tüm puanlamalar doğrultusunda yönetim kalitelerini kıyaslama imkanı sunması ve verilerin yorumlanmasına olanak sağlaması ile birlikte yönetim göstergeleri birbirine benzer ülkeleri gruplandırmaktır.

Kümeleme analizi grupların benzerlikleri ve benzerlik mesafeleri bazında yapılır. Gerekli olan girdiler benzerlik ölçüleri ya da benzerliklerin hesaplanması ile elde edilen verilerdir. Çalışmaların amacı yakınlık ya da bir benzerlik ölçüsü gerektiren karmaşık bir veri kümesinden bir grup daha basit bir yapı üretmektir. Küme analizinde diskriminant analizinin aksine gruplar önceden tanımlanmamıştır⁷. Bu analiz, grupları tanımlamak için kullanılır. Kümeleme analizinde hiyerarşik olan ve hiyerarşik olmayan olmak üzere iki kümeleme çeşidi vardır.

Hiyerarşik kümeleme analizi, birbirini izleyen birleşmeler veya birbirini izleyen bölüm dizilerinden oluşur. Hiyerarşik kümeleme iki başlıkta ele alınabilir. Aglomeratif yani yığılmalı hiyerarşik kümeleme yöntemler tek nesnelere başlar. Böylece her nesne tek olarak alındığı için başlangıçtaki gibi birçok küme vardır. En çok benzeyen nesnelere ilk grupta yer alır ve bu ilk grup benzerliklerine göre birleştirilir. Benzerlik azaldıkça tüm alt gruplar tek bir küme olarak birleşir. Ayrıcı hiyerarşik kümeleme yöntemi ise ters yönde çalışır. Nesnelere başlangıçta tek bir grup iken iki alt gruba ayrılır. Bu alt gruplar daha sonra farklı alt gruplara ayrılır, yani her nesne bir grup oluşturana kadar bu süreç devam eder⁸.

Genel olarak eklenen bu nesnelere oluşturulan gruplar Hiyerarşik kümeleme analizinde dendrogram olarak bilinen küme ağacı yöntemi ile sonuçları şekillendirir.

⁷ Hair Josep F ve diğerleri, **Multivariate Data Analysis**, 7th Ed., Prentice Hall, London, UK, 2009, s.502.

⁸ Norusis, M. J. “Cluster Analysis”, Chapter 16, **PASW Statistics 18: Statistical Procedures Companion**, 2010, s. 3.

N kümesinin gruplanması için aglomeratif hiyerarşik kümeleme algoritmasının adımları şu şekilde sıralanabilir⁹.

1.N tane nesne $n \times n$ lik mesafelerin simetrik matrisi ile başlar.

2.Kümelerin en yakın çifti yani en benzer kümeleri bulmak için uzaklık matrisine bakılır. Örneğin en yakın U ve V kümeleri arasındaki uzaklık matrisi duv 'dir

3.U ve V kümeleri birleştirilerek (UV) etiketinden oluşan bir küme oluşur. Önce kümelere karşılık gelen satırlar ve sütunlar silinerek matris uzaklıkları güncellenir ve (UV) kümesi ile kalan kümeler arasında mesafeleri veren bir satır ve sütun eklenir

4.1. ve 3. adım toplamda $N-1$ kere tekrarlanır. Tüm nesnelere algoritma sonlanınca, tek bir kümede olacaktır.

Hiyerarşik kümeleme analizinde kullanılan yöntemler ise şunlardır: Tek bağlantı yöntemi, tam bağlantı yöntemi, ortalama bağlantı yöntemi, ağırlıklı ortalama yöntemi, merkez bağlantı yöntemi, medyan bağlantı yöntemi ve Ward bağlantı yöntemidir¹⁰.

1.Tek bağlantılı yöntem: Bir kümedeki herhangi bir nesne ile diğer bir kümedeki nesne arasındaki en kısa mesafeyi tanımlar. Sadece iki küme arasındaki mesafeyi bulmak için kullanılır.

2.Tam bağlantılı yöntem: İki grup arasındaki en uzak iki nokta arasındaki mesafe tanımlanır.

3.Ortalama bağlantı yöntemi: Herhangi bir çift arasında ortalama olarak iki küme arasındaki mesafeyi bulmak için kullanılır.

4.Ağırlıklı ortalama yöntemi: Ortalama bağlantı yönteminden farklı olarak küme çiftleri arasındaki mesafeyi tanımlarken, gruplar içindeki ortalama bağlantılı kümeler birleştirilir. Böylece ortaya çıkacak kümede tüm birimler arasında ortalama mesafe mümkün olduğunca küçüktür. Bu durumda iki küme arasındaki mesafe, yeni oluşan küme durumlarında olası çiftler arasındaki mesafelerin ortalamasıdır.

5.Ward bağlantı yöntemi: Her küme için tüm değişkenler hesaplanır. Sonra her durum için Öklid uzaklığı hesaplanır. Bu mesafeler birimlerin tümü için toplanır. Her bir adımda, birleşen iki küme içi mesafelerin genel toplamının en küçük artışı ile sonuçlandırılır.

6.Merkez bağlantılı yöntem: İki kümeler arasındaki benzerlik, küme ağırlık merkezleri arasındaki mesafedir.

7.Medyan bağlantılı yöntem: Bu yöntemle, iki küme eşit ağırlıkla hesaplanarak birleştirilir.

⁹ J. Hu ve diğerleri, "Statistical Methods for Automated Generation of Service Engagement Staffing Plans-References", **IBM Journal of Research and Development**, 2007, 51.

¹⁰ Hair Josep F. ve diğerleri, **a.g.k.**, s.503-505.

Arařtırmada, Dünya Bankası Yönetişim göstergeleri baz alınarak ülke için 1996-2013 yılı verileri ile benzerliklerine göre basit bir sınıflandırma analizi olan kümeleme analizi yürütülmüştür. Yapılan arařtırmada hiyerarşik sınıflama esas alınarak “Wards’ın Minimum Varyans (1963) yöntemi”¹¹ uygulanmıştır. Paket programı seçiminde ise MVSP programı tercih edilmiştir. Bu program ile kümeleme analizi sonuçları görsel açıdan daha yorumlanabilir şekilde gözlemlenebilmektedir.

Analizde kullanılan deęişkenler ve ülkeler;

X1: Siyasal İstikrar ve Şiddetsizlik

X2: İfade Özgürlüğü ve Hesap Verilebilirlik

X3: Düzenleyicilik Kalitesi

X4: Hükümetin Etkinlięi

X5: Hukukun Üstünlüğü

X6: Yolsuzluğun Kontrolü

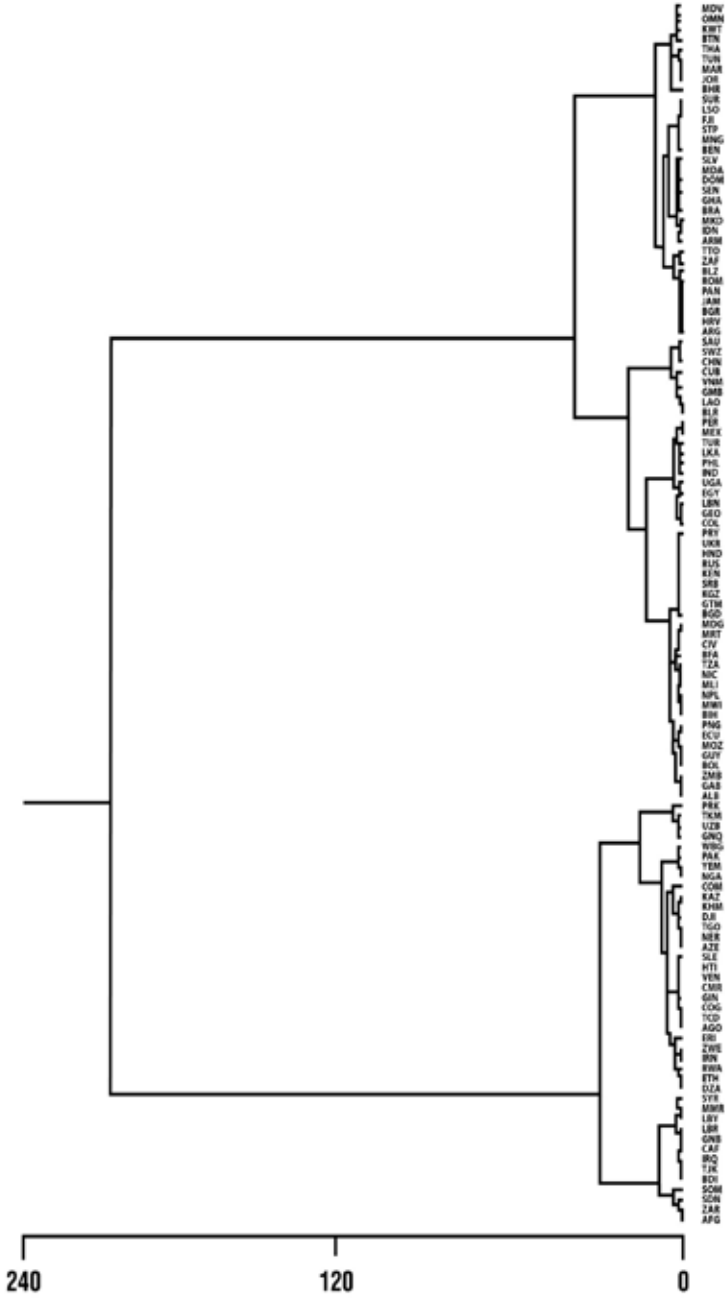
Şekil 4.1 ve 4.2’de kümeleme analizinde yer alan 182 ülke, benzerliklerine göre gruplandırılmıştır. Dendrogram, ülke salkımlarının daha anlaşılır olması için iki ayrı sayfada sunulmaktadır. Dendrogramda iki ana küme söz konusudur. Bu iki ana küme kendi içinde ayrılarak ayrıca kümelendirilmiştir. İlk sayfada yer alan kümeleri “Yönetişim Kalitesi Yüksek Ülkeler” olarak adlandırılırken, ikinci sayfada yer alan ülkeler “Yönetişim Kalitesi Düşük Ülkeler” olarak adlandırılabilir.

¹¹ Jr. Joe H. Ward, Hierarchical Grouping to Optimize an Objective Function, **Journal of the American Statistical Association**, 1963, 58.

Şekil 4.1: Hiyerarşik kümeleme analizi sonuçları-1



Şekil 4.2: Hiyerarşik kümeleme analizi sonuçları-2



Kümeleme analizinin ilk kısmında yer alan “Yönetişim Kalitesi Yüksek Ülkeler” grubunda en kaliteli düzeyde yer alan ülkeler ise; Danimarka, Yeni Zelanda,

Finlandiya, Norveç, İsveç, Lüksemburg, Hollanda, İsviçre, Singapur'dur. Bu ülkeler yönetim kalitesinin en yüksek düzeyde olduğu ülkelerdir. Dünya Bankasının altı göstergesi incelendiğinde bu ülkelerin yönetim kalitesinin istikrarlı olduğu ve tüm dünya ülkelerinde en üst düzeyde olduğunu söylemek mümkündür. Buna ek olarak yine bu ülkelerin ağırlıklı olarak Kuzey Avrupa ülkesi olduğu, kişi başına düşen GS-MH'sinin yüksek olduğu ve bu ülkelerde siyasi hakların gelişmiş olduğu eklenebilir.

Analiz sonucuna göre "Yönetişim Kalitesi Yüksek Ülkeler" grubunda yer alan diğer ülkeleri de sıralamak gerekirse;

1.Andorra, Belçika, Cayman Adaları, Fransa, ABD, Bermuda, Şili, Kıbrıs, Hong Kong (Çin), Bahamalar, Barbados, Japonya, Portekiz, Malta,

2.Slovenya, Fransız Guyanası, Martinik, İspanya, İsrail,

3.Avustralya, Almanya Kanada, Avusturya, İrlanda, Lihtenştayn, İzlanda, Birleşik Krallık,

4.Danimarka, Yeni Zelanda, Finlandiya, Norveç, İsveç, Lüksemburg, Hollanda, İsviçre, Singapur,

5.Antigua ve Barbuda, Botswana, Kostarika, Uruguay, Dominika, Grenada, Namibya, Seyşeller, Samoa,

6.Çek Cumhuriyeti, Tayvan, Çin, Estonya, Macaristan, Polonya, İtalya, Litvanya, Slovakya Cumhuriyeti, Mauritius, Yunanistan, Güney Kore, Porto Riko, Letonya,

7.Brunei Sultanlığı, Katar, Birleşik Arap Emirlikleri, Macao, Malezya.

Analiz sonucuna göre "Yönetişim Kalitesi Düşük Ülkeler" grubunda yer alan diğer ülkeleri de sıralamak gerekirse;

1.Küme: Afganistan, Kongo Cumhuriyeti, Sudan, Somali, Burundi, Tacikistan, Irak, Güney Afrika, Gine Bissau, Liberya, Libya, Myanmar, Suriye,

2.Küme: Cezayir, Etiyopya (Eritre Hariç), Ruanda, İran, Zimbabve, Eritre, Angola, Çad, Kongo Cumhuriyeti, Gine, Kamerun, Venezüella, Haiti, Sierra Leone, Azerbaycan, Nijer, Togo, Cibuti, Kamboçya, Kazakistan, Komor, Nijerya, Yemen, Pakistan, Batı Şeria ve Gazze, Ekvator Ginesi, Özbekistan, Türkmenistan, Kuzey Kore,

3.Küme: Arnavutluk, Gabon, Zambiya, Bolivya, Guyana, Mozambik, Ekvator, Papua Yeni Gine, Bosna Hersek, Malavi, Nepal, Mali, Nikaragua, Tanzanya, Burkina Faso, Fildişi Sahili, Moritanya, Madagaskar, Bangladeş, Guatemala, Kırgızistan, Sırbistan Kenya, Rusya, Honduras, Ukrayna, Paraguay,

4.Küme: Kolombiya, Gürcistan, Lübnan, Mısır, Uganda, Hindistan, Filipinler, Sri Lanka, Türkiye, Meksika, Peru,

5.Küme: Beyaz Rusya, Laos, Gambiya, Vietnam, Küba, Çin, Svaziland, Suudi Arabistan,

6.Küme: Arjantin, Hırvatistan, Bulgaristan, Jamaika, Panama, Romanya Belize, Güney Afrika Cumhuriyeti, Trinidad ve Tobago,

7.Küme: Ermenistan, Endonezya, Makedonya, Brezilya, Gana, Senegal, Dominik Cumhuriyeti, Moldova, El Salvador, Benin, Moğolistan, Sao Tome ve Principe, Fiji, Lesotho, Surinam,

8.Küme: Bahreyn, Ürdün, Fas, Tunus, Tayland, Bhutan, Kuveyt, Umman, Maldivler.

Dendrogramda, kümeleme analizi sonucunda Türkiye ikinci salkımda, “Yönetişim Kalitesi Düşük Ülkeler”, kategorisinde yer almaktadır. Türkiye ilk aşamada Kolombiya, Gürcistan, Lübnan, Mısır, Uganda, Hindistan, Filipinler, Sri Lanka, Türkiye, Meksika, Peru gibi ülkeler ile aynı küme içinde yer almaktadır. Öncelikle belirtmek gerekir ki; bu ülkeler dendrogramın birinci sayfasında yer alan ülkelerin altında kalan ülkelerdir. Bir sonraki aşamada ise Türkiye sayılan bu ülkeler arasından ayrılarak Meksika ile aynı alt kümede yer almakta ve göstergeler açısından diğer ülkelere oranla daha fazla benzerlik göstermektedir.

Bir Latin Amerika ülkesi olan, kuzeyde ABD komşu olan, Katolik ve federal bir düzenin hakim olduğu Meksika ile Avrupa ile Orta Asya’yı birbirine bağlayan, nüfusun çoğunluğu Müslüman olan bazı kesimlerce ılımlı İslam olarak ifade edilse de anayasada laik Türkiye Cumhuriyeti arasında benzerlik olması ilginç gelse de yapılan dendrogramda yönetim kalitesi açısından birbirine yakın düzeyde olan bu iki ülke hangi özellikleri ile birbirine benzemektedir?

Eric R. Eissler¹² çalışmasında benzerlik, ekonomi, nüfus, kültür ve jeopolitik önem açısından açıklanmaktadır. Türkiye, dünyada önemli bir güç olan AB ile komşu iken, Meksika dünyanın diğer bir büyük gücü olan ABD ile komşudur. İki ülke de doğal nüfus artışına sahip ve genç nüfusun iktisadi büyüme yolunda önemli bir güç olduğu ifade edilmiştir. Acemoğlu’nun ifadesi ile Türkiye padişahlar devleti iken¹³, Meksika da yine Türkiye gibi imparatorluklar geçmişine sahiptir. Bahsi geçen iki ülkede artan nüfus ile birlikte, Meksikalılar ABD’ ye göç ederken, Türklerin AB ülkelerine göçmesi özellikle 1970’lerde yaşanan işçi göçü ve iki ülkenin de bu göçler sonrasında ötekileştirilmesi ayrı bir kültürel benzerlik olarak dikkat çekmektedir.

Meksika 1 Ocak 1994 tarihinde, ABD ve Kanada’nın da ortak olduğu Kuzey Amerika Serbest Ticaret Anlaşması’na (NAFTA) katılmıştır. Bu anlaşmada amaç ticari engelleri azaltmak, Kuzey Amerika’da çalışma koşullarını iyileştirmek ve Kuzey Amerika’yı güvenli bir pazar haline getirmektir. Türkiye ise 6 Mart 1995 tarihinde ortaklık konseyi kararı ile Gümrük Birliğine alınmıştır. Gümrük Birliği’ndeki amaç ise, mal piyasasında bütünleşmenin sağlanması ve bir ortak pazara gidilmesidir. Görüldüğü üzere iki ülke de coğrafi konumu yakın olan iki büyük gücün ortak pazarına birbiri ile yakın tarihlerde katılmıştır.

¹² Eric R. Eissler, “Mexico and Turkey: Unlikely Similarities in Their Geopolitical Situation With Powerful Northern Neighbours”, **Research Turkey**, 2013, s.1.

¹³ Sinem Yöndem, “Türkiye Kurumlarıyla Hep Padişahlar Devleti Oldu”, CNN Türk, 19.12.2014 tarihli görüşme, İstanbul, Türkiye.

OECD'nin 2014 yılında yayınlanan raporuna göre¹⁴, gelir dağılımı adaletsizliği açısından iki ülke incelendiğinde; Meksika üye ülkeler içinde son sırada yer alırken onu takip eden ülke ise Türkiye'dir. Yine aynı raporda büyüme ve gelir eşitsizliği incelendiğinde, Türkiye gelir dağılımı adaletsizliği nedeniyle büyümede % 4,6'lık payını kaybederken, Meksika % 10'luk payda kayıba uğramaktadır. Dikkat çeken bir diğer durum ise iki ülke bölgesel olarak incelendiğinde, her iki ülkede de güney ve güney doğu bölgelerinde gelir dağılımı adaletsizliğinin fazla olmasıdır.

Freedom House'un 2014 yılında yayınladığı rapora göre ise Meksika 61 puanla özgür olmayan ülkeler arasında yer alırken, Türkiye de 62 puanla özgür olmayan ülkeler arasında yer almaktadır. Raporda dikkat çeken bir diğer konu ise, iki ülkede de medyaya ve gazetecilere karşı şiddet ve sindirme politikalarının uygulanmasıdır.

Eissler¹⁵ çalışmasında Meksika ve Türkiye'yi bu benzerlikler çerçevesinde ruh ikizi olarak tanımlamasının ötesinde yaşanan küresel gelişmeler, kurumsal yapı ve yönetim anlayışı çerçevesinde yapılan kümeleme analizinin sonucunda bu iki ülkenin yönetim ikizi olduğunu söylemek mümkündür.

Aynı kümede alan diğer ülkeleri değerlendirmek gerekirse; Balkanların önemli bir kısmını içine alan, en görkemli döneminde Orta Doğu'dan Kuzey Afrika'ya kadar geniş bir alana yayılan Osmanlı İmparatorluğu, mutlakiyetçi bir rejime sahipti. Yönetici, gücünü kimseyle paylaşmaz ve hesap verme sorumluluğu yoktu. Toprakta hiçbir şekilde mülkiyet hakkı yokken, tarım ve arazi ile ilgili tüm vergi gelirleri devlete aitti. Buna ek olarak savaştan elde edilen ganimetler ile tarımsal üretimin vergilendirilmesi, devletin ana gelir kaynağı idi. Osmanlı İmparatorluğu'nun kentsel bölgelerinde de çıkarıcı ekonomik kurumların etkisi farklı değildi. İşe yaramayan kurumlar olarak da ifade edilen çıkarıcı kurumlar büyümeyi ve iyi yönetişimi olumsuz yönde etkilemektedir¹⁶. Kurumsal değişiklikleri ve ekonomi performansın değerlendirilmesinde ise de facto ve de jure olarak ikiye ayrılan fiili ve yasal güç dengesinin adaletli olmaması, çıkarıcı ekonomik kurumların oluşmasına neden olurken, mutlakiyetçi bir yapı ve siyasi rant alanı oluşmasına neden olmaktadır¹⁷. Osmanlı da, çıkarıcı ekonomi kurumlara bakıldığında, ticaret devlet kontrolü altındayken, meslekler loncalar ve tekeller tarafından sıkı şekilde düzenlenmekteydi¹⁸. Mülkiyet haklarının olmadığı, aşırı devlet ya da tek bir yönetici müdahalesinin olduğu ve hesap verme mekanizmasının çalışmadığı bu ortamın sonucu olarak, Sanayi Devrimi sırasında Orta Doğu'da çıkarıcı kurumlar oluştu. Bir imparatorluk olan Osmanlı'dan, günümüz sınırları içinde olan Türkiye, Gürcistan, Lübnan, Hindistan ve Mısır'a miras kalan bu kurumsal yapı ve demokrasi anlayışı bu ülkelerin yönetim kalitesinin birbirine yakın olmasına neden olmaktadır.

¹⁴ OECD, **Focus on Inequality and Growth - December 2014**, www.oecd.org/social/inequality-and-poverty.htm.

¹⁵ Eric R. Eissler, **a.g.m.**, 2013, s.1.

¹⁶ Acemoğlu, Daron ve Robinson James A., **Why Nations Fail: The Origins of Power, Prosperity and Poverty**, 1st ed. New York: Crown, 529, 2012.

¹⁷ Acemoğlu, Daron ve Robinson, James A., "De Facto Political Power and Institutional Persistence", **The American Economic Review**, 2006, 96 (2), s.325-330.

¹⁸ Waterbury John, **Exposed to Innumerable Delusions: Public Enterprise and State Power in Egypt, India, Mexico and Turkey**, 1993, Cambridge University Press.

Türkiye 1923'te kurulurken Meksika 1930'lu yıllarda, Hindistan 1940'lı ve Mısır 1950'li yıllarda kurulmuş olup bu ülkelerin tarihi geçmişleri hemen hemen aynı dönemlere dayanmaktadır. Bu ülkeler kolonizasyon açısından incelendiğinde, Türkiye hiç sömürü deneyimine sahip değilken, Meksika'nın sömürge deneyimini neredeyse bir asır sürdürmüş olması, Mısır ve Hindistan'ın siyasi egemenliğini çok daha yakın zamanda kazanmış olması, yönetim kalitesinin değerlendirilmesinde önemli bir unsurdur¹⁹. Bu ülkeler incelendiğinde; coğrafi, etnik, inanç ve kültürel açıdan çeşitli farklılıklar olduğu dikkat çekmektedir. Fakat ifade edilen farklılıklara rağmen bu dört ülkenin de gelişmekte olan ülkeler arasında olması, dışa bağımlılığı, kurumlarının uzun ömürlü ve gelenekçi bir yapıya sahip olması ve kamu sektörünün belirli elitlerin yönetiminde olması, yönetim kalitesi düzeylerinin ve aralarındaki benzerliğin sebebi olarak açıklanabilir.

Mısır'da son dönemlerde yaşanan gelişmeler ve Türkiye'de yaşanan siyasi süreç, iki ülkenin toplumsal özellikler açısından farklı olması ve zamansal benzerlikleri ile Freedom House raporlarına konu olmuş ve bu iki ülke için demokrasi üzerine iki ayrı özel rapor hazırlanmıştır. Yine Türkiye'de yaşanan siyasi sürecin Brezilya ve Peru'da yaşanan ayaklanmaları da tetiklediği ifade edilmektedir.

Kolombiya, Sri Lanka, Filipinler ve Türkiye'yi aynı karede buluşturan önemli bir durum ise, bu ülkelerde yaşanan terörist faaliyetler ve yaşanan siyasi gerilimdir. Kolombiya-FARC, Sri Lanka-Tamil, Filipin- Halk Ordusu ve Türkiye Cumhuriyeti-PKK arasında yaşanan süreç ve izlenen politikalar bu ülkelerin siyasi istikrarsızlık ve şiddetten hükümetin etkinliğine kadar farklı yönetim göstergelerinin değeri üzerinde olumsuz etki yarattığını söylemek mümkündür.

5. Sonuç

Çalışmada yürütülmüş olan kümeleme analizi sonuçlarının değerlendirilmesinden önce, çeşitli uluslararası kurumlar tarafından yayımlanan raporların Türkiye incelemelerinden çıkan sonuçlara yer verilmesi gerekir. Dünya Bankası tarafından yayımlanan Dünya Bankası Yönetişim Göstergeleri verilerine göre Türkiye, "Siyasal İstikrar ve Şiddetsizlik" ile "İfade Özgürlüğü ve Hesap Verilebilirlik" göstergelerine göre dünya ülkelerinin altında yer alırken, "Düzenleyicilik Kalitesi" ve "Hükümetin Etkiliği" göstergelerinde ise birçok ülkeden iyi durumdadır.

Bu temel hatlar neticesinde; Dünya Bankası verilerinde yer alan 182 ülke için 1996-2013 yılı Dünya Bankası Yönetişim Göstergeleri kullanılarak kümeleme analizi yapılmıştır. Bu analizde Ward (1963)'in Minimum Varyans tekniği kullanılmıştır. Analizin sonucunda; ülkeler iyi yönetişime sahip ülkeler ve kötü yönetişime sahip ülkeler olmak üzere ikiye ayrılmıştır. Türkiye, Meksika ile aynı kümede, kötü yönetişime sahip ülkeler arasında yer almaktadır. Farklı coğrafya ve kültürün iki ayrı ülkesi, imparatorluk geleneği, toplumun özgürlük arayışı, artan nüfus ve izledikleri göç politikaları, NAFTA ve Gümrük Birliği'ne geçiş tarihleri, gelir dağılımında yaşanan eşitsizliklerle yönetişim kalitelerini ortak kılmaktadır.

¹⁹ Waterbury John., a.g.k., s.4

Kaynakça

- ACEMOGLU Daron, ROBINSON James A., “De Facto Political Power and Institutional Persistence”, **The American Economic Review**, 2006, 96 (2), s.325-330.
- ACEMOGLU Daron, ROBINSON James A., **Why Nations Fail: The Origins of Power, Prosperity and Poverty**, 1st ed. New York: Crown, 529, 2012.
- COURT Julius, HYDEN Goran ve MEASE, Ken., “Assessing Governance: Methodological Challenges”, **World Governance Survey Discussion Paper**, 2, United Nations University, Tokyo, Japan, 2002.
- EISLER Eric R., “Mexico and Turkey: Unlikely Similarities in Their Geopolitical Situation With Powerful Northern Neighbours”, **Research Turkey**, 2013. <http://researchturkey.org/mexico-and-turkey-unlikely-similarities-in-their-geopolitical-situation-with-powerful-northern-neighbors/>, Erişim Tarihi (06.10.2014).
- HAIR Joseph. F., BLACK William. C., BABIN Barry J. ve ANDERSON Rolph E., **Multivariate Data Analysis**, 7th Ed., Prentice Hall, London, UK, 2009.
- HU Jianying, RAY B.K. ve SINGH Moninder, “Statistical Methods for Automated Generation of Service Engagement Staffing Plans-References”, **IBM Journal of Research and Development**, 2007, 51, 281–293.
- KAUFMANN Daniel, KRAAY Aart ve MASTRUZZI Massimo, **Governance Matters VII: Aggregate and Individual Governance Indicators 1996-2007**, Washington, DC, 2008.
- KAUFMANN, Daniel, KRAAY, Aart ve MASTRUZZI Massimo, **The Worldwide Governance Indicators: Methodology and Analytical Issues**, 5430, World Bank, Washington, DC, 2010.
- NORUSIS, M. J., **Cluster Analysis**, Chapter 16. PASW Statistics 18: Statistical Procedures Companion, 2010, 361-391.
- OECD (2014), “Focus on Inequality and Growth - December 2014”, www.oecd.org/social/inequality-and-poverty.html, Erişim Tarihi (11.1.2014).
- UNITED NATIONS DEVELOPMENT PROGRAMME, “Governance Measurements for Conflict and Fragility”, **Democratic Governance**, Oslo Governance Centre, 2012.
- WARD, J. H. Jr., “Hierarchical Grouping to Optimize an Objective Function”, **Journal of the American Statistical Association**, 1963, 58, 236–244.
- WATERBURY John, **Exposed to Innumerable Delusions: Public Enterprise and State Power in Egypt, India, Mexico and Turkey**, Cambridge University Press, 1993.
- WORLD BANK, **Governance and World Bank Experiences**, World Bank, Washington, DC, 1994.
- WORLD BANK, **A Decade of Measuring the Quality of Governance**, Washington, DC., 2006.

WORLD BANK GOVERNANCE INDICATORS WEBSITE, <http://info.worldbank.org/governance/wgi/index.aspx#reports>, Eriřim Tarihi (14.12.2014).

YÖNDEM Sinem, “Türkiye Kurumlarıyla Hep Padiřahlar Devleti Oldu”, CNN Türk, İstanbul, Türkiye. <http://www.cnnturk.com/video/ekonomi/genel/acemoglu-turkiye-kurumlariyla-hep-padisahlar-devleti-oldu>, Eriřim Tarihi (19.12.2014).