

TÜRKİYE EKONOMİSİNDE ÜCRETLER, KÂRLAR VE KRİZ

Yrd. Doç. Dr. Ahmet YILMAZ*

Giriş

Türkiye ekonomisinin ikinci dünya savaşı sonrasındaki büyüme performansı, uzun dönemdeki eğilimler açısından değerlendirildiğinde, birbirinden önemli ölçüde farklılaşan iki alt dönem tespit edilmektedir: 1950 – 1977 ve 1977 sonrası dönem. Bilindiği gibi 1950 – 1977 döneminde büyüme hızı ortalaması sonraki dönemin yaklaşık iki katı kadardır ve bu dönemde büyüme süreci görece olarak daha az sayıda krizle kesintiye uğramıştır. Ancak 1977 sonrası süreçte hem büyüme hızı ortalaması bir önceki dönemin yarısına düşmüş hem de 1977 sonrasında ekonomi daha sık ciddi iktisadi krizler yaşamıştır. Özellikle 1978-1980, 1991, 1994, 1999 ve 2001 de yaşanan iktisadi bunalımlar Türkiye'nin bu dönemdeki büyüme hızı ortalamasını aşağıya çekerek, Türkiye'nin kişi başına milli gelir artış hızını sınırlandırmıştır. Ayrıca bu krizler, netice de: Türkiye ekonomisinin uzun dönem büyüme hızının, hem dünya ekonomisinin hem de gelişmiş ülkelerin bu dönemdeki büyüme hızlarını önemli bir şekilde aşmasını engelleyerek, ülkenin dünya ekonomisindeki görece pozisyonunu ciddi bir şekilde iyileştirememesine neden olmuştur. Bu eğilimlerin sonucu olarak Türkiye 21. yüzyılın başında büyüme ve kalkınma yarışında hedeflerinin altında kalmıştır. Bugün 2015- 2020 yılları arasında Avrupa Birliğine tam üyeliği hedefleyen Türkiye'nin bu amacını gerçekleştirebilmesi için gelecek on beş yıl içinde, geçmiş 30 yıl içinde gerçekleşenden ciddi bir şekilde farklı, kesintisiz ve en azından yıllık % 7 gibi bir büyüme hızını gerçekleştirebilmesi gerekmektedir. Bu nedenle ülke'nin geçen 30 yıl içinde büyüme hızı ortalamasını önemli ölçüde düşüren iktisadi krizlerin nedenlerinin sağlıklı bir şekilde tespiti, Türkiye'nin gelecek stratejisini başarılı bir şekilde oluşturabilmesine ışık tutacak önemli bir bilgi niteliğindedir. Bu nedenle bu çalışmada, Türkiye'de yakın geçmişteki iktisadi krizlerin nedenleri karşılaştırmalı olarak incelenerek, yaşanan krizlerin oluşumunda etkili oldukları izlenimini veren ancak şimdiye kadarki tartışmalarda üzerinde fazla durulmayan bazı eğilimler ortaya koyulacaktır.

Kapitalist ekonomilerde yaşanan iktisadi bunalımlar, temel toplumsal sınıflar arasında yaşanan mücadelenin çeşitli veçhelerinde (iktisadi, ideolojik, siyasal) yaşanan sürdürülemez nitelikteki eğilimler ve sınıflar mücadelesi ile kapitalist birikim sürecinin topyekün niteliklerinde ortaya çıkan tıkanıklıkların sonucu olarak oluşan olgulardır. Türkiye'nin son otuz yılda yaşadığı krizlerde kuşkusuz ulusal ve/veya uluslararası nitelikte

* Marmara Üniversitesi, İ.İ.B.F., İktisat Bölümü Öğretim Üyesi

ekonomik faktörlerin yanında, siyasal ve ideolojik nitelikteki faktörler de rol oynamıştır. Krizler ulusal ve uluslararası nitelikte birbiriyle bağlantılı, birbirini etkileyen çok sayıda etkenin yol açtığı zincirleme olumsuzlukların sonucu olarak değerlendirilebilir. Bu çalışmada, krizlerin kompleks niteliği dışlanmadan, krizlerin nedenleri konusunda şimdiki kadar ki tartışmalarda yeterince ilgi görmeyen, sanayi sektöründeki bölüşüm dinamikleri ile kriz ilişkisi irdelenerek, Türkiye’de reel ücretlerin yükselme eğilimi, kârların azalması ile sermaye ve emek kesimleri arasındaki bölüşüm dinamiklerinin, ekonomiyi krize sürükleyen ortamın hazırlanmasında, diğer çalışmalarda sıklıkla vurgulanan dış açık problemi ve bunun hacmi ve finansmanı ile ilgili kriterler ve sermaye giriş - çıkışları gibi argümanlar kadar dikkate değer göstergeler oldukları ileri sürülecektir.

Bu çerçevede, çalışmada, geçen 30 yıl içinde büyük krizlerin öncesi ve sonrası dönemlerde imalat sanayi ve 500 büyük sanayi kuruluşunda gerçek ücretler ve kârların sergilediği ampirik eğilimler ve sermaye-emek arasındaki bölüşüm paylarında meydana gelen değişimler ele alınacaktır.¹ Kapitalist ekonomilerde krizler, sermaye ve emek arasındaki ilişkilerde, mücadelede ve birikim sürecinde sürdürülemez nitelikteki eğilimler ve tıkanıklıkların düzenlenme süreci ve uğrakları olarak işlev görebilmektedir. Bu çalışmada ne yazık ki, gerçek ücretleri kalıcı bir şekilde yükseltebilecek bir yapısal konjonktürü yaratamayan Türkiye Ekonomisinde, sosyal mücadele ve taleplerle, siyasal gelişmelerin etkisiyle reel ücretlerin yükselme eğilimine girmesini nasıl krizlerin izlediği ortaya koyulacaktır.

1. TÜRKİYE EKONOMİSİNDE YAKIN DÖNEMDEKİ İKTİSADİ KRİZLERİN NEDENLERİ

Türkiye Ekonomisi Cumhuriyetin kuruluşundan bu yana giderek sıklaşan ve şiddeti artan nitelikte çeşitli iktisadi krizlere sahne olmuştur. Bu krizlerden bazıları çok ciddi, ekonomiyi derinden sarsan ve büyük ekonomi politikası dönüşümlerine yol açan nitelikte iken (örneğin 1929-31, 1958-61, 1978-1980) kimileri de görelî olarak daha kısa süreli ve etkileri daha sınırlı (örneğin 1982,1991) niteliktedir.² Cumhuriyet tarihindeki krizlerin kronolojisi değerlendirildiğinde yaşanan krizlerin özellikle son otuz yıl içinde

¹ Ekonomide ortaya çıkan bunalımın sadece sanayi sektörü bölüşüm dinamikleri ile çözümlenmeye çalışılması kuşkusuz yetersiz bir yaklaşımdır. Ancak buradaki yaklaşımı daha sağlıklı bir şekilde geliştirmemize imkan verecek özellikle ticarete konu olmayan sektörler olmak üzere ekonominin bütün sektörlerinde ücretler ve kârların payındaki gelişmeler ile işletmelerin kâr oranlarındaki değişimleri 1970’lerden bugüne izleyebileceğimiz kapsamlı istatistiklere ne yazık ki sahip değiliz. Ayrıca incelenen dönemde imalat sanayinin Türkiye ekonomisindeki ağırlığı ve sürükleyici niteliği dikkate alındığında sanayi sektörü verilerinin ekonominin geneli için fikir verici nitelikte olduğu düşünülebilir. Yinede bu çalışmada izlenen yaklaşımın bu kayıtlar altında değerlendirilmesi gerekir.

² Bkz. Kazgan, G., Türkiye’de Ekonomik Krizler (1929-2001) Nedenleri ve Sonuçları Üzerine Karşılaştırmalı Bir İrdeleme, <http://kazgan.bilgi.edu.tr/docs/Turkiye.doc>, erişim tarihi (25.08. 2006)

yoğunlaştığı görülmektedir. Bu çalışmada Türkiye'nin bugün içinde bulunduğu iktisadi konjonktür ve yakın gelecekte göstereceği iktisadi performans açısından belirleyici nitelikte oldukları düşünülen 1977 sonrasında yaşanan iktisadi krizlerin nedenlerine odaklanılacaktır.³

Aşağıdaki Tablo 1 ve 2, Türkiye'de son otuz yıl içinde yaşanan ve ciddi etkileri olan iktisadi krizlerin oluşumunda belirleyici olan ve şimdiye kadarki tartışmalarda çeşitli araştırmacılar tarafından ön plana çıkarılan nedenleri, karşılaştırmalı ve özet olarak sunmayı hedeflemektedir.⁴ Bu incelemenin amacı açısından gerekli görülmediğinden her bir krizin ayrı analizine gerek duyulmamış daha ziyade krizlerin ortaya çıkışında etkili olan ortak belirleyenlere yönelinmiştir.

Tüm krizlerin oluşumunda etkili olan başat niteliğindeki dışsal nedenler; dünya ekonomisinde durgunluk, savaş veya Türkiye'ye yönelik ayrımcılık gibi nedenlerle dış pazarların daralması ve yine benzeri nedenlerle dış finansman olanaklarının azalması, finansman maliyetinin artışı, kısa vadeli sermaye kaçıışı, petrol fiyatlarında meydana gelen yükselişler şeklinde özetlenebilir.

³ Türkiye'nin Cumhuriyet döneminde yaşadığı krizlerin ortak belirleyenlerinin ve krize neden olan çeşitli faktörlerin her bir krizdeki göreceli ağırlığının tespitine yönelik karşılaştırmalı bir analiz için bkz. Kazgan., Türkiye'de ...a.g.m.

⁴ Tablo 1 ve 2'nin hazırlanışında faydalanılan kaynaklar: Kazgan., Türkiye'de ...a.g.m., Öniş., Z., "Domestic Politics versus Global Dynamics: Towards a Political Economy of the 2000 Financial Crises in Turkey" Ed: Rubin, B., Öniş, Z., The Turkish Economy in Crises, Frank Cass and Co. Ltd., Great Britain, 2003, ss. 1-30, Kurdaş, K., Bitmeyen Gaflet ve Türkiye Ekonomisinin Çöküşü, METU Pres, 2003, Ankara, Kepenek, Y., Yentürk, N., Türkiye Ekonomisi, Remzi Kitapevi, İstanbul, 2005, Keyder, N., Para Teori-Politika-Uygulama, Seçkin Yayıncılık ve Dağıtım, Ankara, 2005, Öçal, T., Türkiye Ekonomisi, Savaş Yayınevi, Ankara, 2005, Boratav, K., Türkiye İktisat Tarihi, Gerçek yayınevi, Ankara, 1988, Akşin, S., Tanör, B., Boratav, K. Türkiye Tarihi 5 Bugünkü Türkiye 1980-1995, Cem Yayınevi, İstanbul, 1995, Kazgan, G., 1990 sonrası Yıllarda Türkiye'de Krizler ve İşsizlik : Çalışanlar ve Sosyal Güvenlikleri için Çözümler Açısından bir İrdeleme, <http://kazgan.bilgi.edu.tr>, Erişim Tarihi (17. 08. 2006), Akyüz, Y., Boratav, K., "Türkiye'de Finansal Krizin Oluşumu", İktisat İşletme ve Finans, Ağustos 2002, ss. 14-46

Tablo 1: Türkiye’de İktisadi Krizlerin Dışsal Nedenleri

	1978-80	1994	1999	2000-01
Dışsal Etkenler	<p>1. Türkiye’nin yoğun ekonomik ilişkilerde bulunduğu pazarlarda stagflasyon</p> <p>2. Önce 1974 ardından 1978-80’deki petrol şokları</p> <p>3. 1974 Kıbrıs barış hareketi sonrasında Türkiye’ye uygulanan ambargo</p> <p>4. Reel döviz kurunun sürekli değerlenmesi</p> <p>5. Dünya tarım fiyatlarının çökmesi ve petrol fiyatlarının artması gibi etkenlerle dış ticaret hadlerini bozulması</p> <p>6. ABD’de para arzının kısılmasının dünya reel faizlerini hızla artırması</p> <p>7. Dış kaynak olanaklarında daralma ve finansman maliyetinin yükselmesi</p>	<p>1. Türkiye’nin başlıca ihracat pazarları AB ülkelerinde yavaş büyüme ve Irak’a ambargo ile izleyen Körfez Savaşı’nın olumsuz şokları</p> <p>2. İhraç mallarına rakip mallar satan ülke paralarının devalüasyonu</p> <p>3. Ağustos 1989’daki sermaye hesabının erken liberalizasyonunu takiben ekonominin kırılganlık yaratan kısa vadeli sermaye girişlerine aşırı bağımlı hale gelmesi ile önce körfez krizi ardından da 1994’deki Latin Amerika ülkelerindeki krizlerin etkisi ile gelişmekte olan ülkelerden sermaye çıkışı</p> <p>4. Reel döviz kurunun sürekli değerlenmesine bağlı olarak ihracatın yavaşlayıp ithalatın patlaması ve ciddi kısa vadeli sermaye kaçışları</p> <p>5. Körfez krizinin takiben artan bölgesel risk sonucu dış finansman maliyetinin yükselmesi</p>	<p>1. 1997-99 döneminde Uzak doğu ve Güneydoğu Asya ülkelerindeki kriz, krizin Rusya’ya intikali ile Rusya’nın moratoryum ilanı takiben dünya (ve özellikle Rusya) pazarın daralması ve gelişmekte olan ülkelerden sermaye çıkışı ve bölge riskinin artışıyla birlikte kredi faizlerindeki artış</p> <p>2. 1997’de rakip mallar satan Asya paralarının devalüasyonu, 1998’de rakip mallar satmayan ancak önemli ihraç pazarı olan Rusya devalüasyonu</p> <p>3. 1999’un ilk yarısında A. Öcalan’ın yakalanmasını izleyen Alman kamuoyu tepkisiyle turist gelişinin ve ihracat artışının yavaşlaması</p>	<p>1. 2000 yılında dünya petrol fiyatlarının hızla artışı, ABD’de Nasdaq’da çöküşün başlaması ve durgunluk işaretleri</p> <p>2. 2001 yılında Arjantin krizi ve Latin Amerika’ya yayılması ve ABD’de 11 Eylül terör eylemlerinin yarattığı olumsuz dünya konjonktürü</p> <p>3. 2001 yılında ABD’de büyük çapta yolsuzluklarla birlikte büyük ölçekli firma iflasları ve durgunluğun yayılması</p> <p>4. Petrol fiyatlarında ciddi yükselme eğiliminin dış ticaret hadlerinde yarattığı olumsuzluk</p> <p>5. Devalüasyon beklentisinin de etkisiyle 2000 sonbaharından itibaren spekülasyon sermaye kaçışları</p> <p>6. 1997-99 dönemindeki Asya ve Rusya krizlerinin dünya talebinde yarattığı daralma ve dünya ekonomisinde yarattığı dalgalanmanın olumsuz etkilerinin sürmesi</p>

Tablo 2: Türkiye’de İktisadi Krizlerin İçsel Nedenleri

	1978-80	1994	1999	2000-01
İçsel Etkenler	<p>1. İthal ikameci sanayileşme politikasının içsel çelişkileri</p> <p>2. Cari işlemler bilançosu açıkları ve bunun yarattığı döviz darboğazı</p> <p>3. Bankalar ve şirketlerin kısa vadeli dış borçları</p> <p>4. Makro ekonomik ve siyasal istikrarsızlık</p>	<p>1. Hatalı ekonomi politikaları ve spekülâtif sermaye girişlerine müdahaledeki yönetim yanlışları ile kötü kriz yönetimi, 1993 yılında hükümetin dengeleri düzeltmeden ve GSMH içinde faiz ödemelerinin payı % 6 seviyelerinde iken yapay yolla faiz oranlarını düşürme çabasına girmesi</p> <p>2. Esas olarak sermaye hesabından kısmen de içsel dengesizliklerden kaynaklanan ödemeler bilançosu sorunları, 1993 yılında cari işlem açıklarının GSMH’ye oranının kritik eşik sayılan % 5’i aşarak % 6.3’e ulaşması</p> <p>3. Kamu kesiminin toplam borç stoğunun GSMH’ye oranının AB’nin koyduğu % 60’lık sınırı aşması</p> <p>4. 1989-90 dönemindeki ücret artışlarına kâr marjlarını artırarak tepki vererek enflasyonist baskı oluşturan oligopolistik firma davranışları</p> <p>5. Yüksek spekülâtif sermaye girişlerinin makro dengesizlikleri artırması</p>	<p>1. Ağustos 1999’da ülke sanayinin merkezi durumundaki Marmara bölgesinde büyük yıkım ve felakete yol açan deprem</p> <p>2. 1994-99 döneminde, ülkeyi 94 krizine sürükleyen dengesizliklerin özde giderilmesine yönelik değil ancak günü kurtaracak ekonomi politikalarının sürdürülmesi</p> <p>3. Kamu kesiminin iç ve dış borç probleminin sürmesi</p> <p>4. Makro iktisadi dengesizliklerin sürmesi ve 1999 sonbaharına yapılan genel seçimlerin yarattığı siyasal belirsizlik</p>	<p>1. 2000 yılında uygulanan istikrar programının bünyesinde barındırdığı sorunlar ve programın uygulama sürecinde yapılan politika hataları ile kriz yönetiminde yapılan hatalar</p> <p>2. Enflasyonun beklenenin üzerinde gerçekleşmesi sonucu aşırı değerli hale gelen TL</p> <p>3. Aşırı değerli TL, beklenenden hızlı büyüme nedeniyle ara mal ve yatırım malı ithalatındaki artış ve petrol fiyatlarının aşırı yükselmesinden kaynaklanan cari işlemler açıklarının kritik sınırın üzerine çıkması</p> <p>4. Mali sektörün sermaye yetersizliği</p> <p>5. Bankalar, Reel sektör ve kamu kesiminin açık pozisyonları</p> <p>6. Kamu ve özel bankaların sorunlarının ağırlaşması ve kırılğanlığın artışı, Bankacılık kesimindeki vade uyumsuzluğu</p> <p>7. Yukarıdaki faktörlerin etkisiyle mali sektörün taşıdığı kur ve faiz riskinin artması ve güven ortamının kaybolması</p> <p>8. Kamu kesiminin iç ve dış borçlarının GSMH’ye oranının 1998-01 sürecinde % 69,1 den % 125’e çıkması ve ağırlaşan kamu maliyesi sorunları</p> <p>9. 1989 Sonrasında Türkiye Ekonomisinde kırılğanlığı artıran spekülâtif sermaye hareketlerine tedbir alınamaması</p> <p>10. Makro ekonomik istikrarsızlıkların ağırlaşarak sürmesi</p>

Krizlerin oluşumunu önceleyen başat niteliğindeki içsel nedenler de; uygun olmayan ekonomi politikalarının seçilmesi ya da belirli bir politikanın yürütülmesi sürecinde yapılan hatalar, kamu kesimi ve özel kesimin finansman sorunları, ödemeler bilançosunun cari ve/veya sermaye hesabı kökenli sorunlar, kronik makro ekonomik istikrarsızlıklar şeklinde özetlenebilir.

Yukarıda da ifade edildiği ve sergilenmeye çalışıldığı gibi, Türkiye Ekonomisinde yaşanan krizler; birbirleriyle karmaşık bir şekilde içsel olarak da bağlı olabilen, kimileri dünya ekonomisinden kimileri de ulusal ekonominin içsel dinamiklerinden kaynaklanan

çok sayıda vektörün etkisiyle ortaya çıkan kompleks nitelikteki olgulardır. Ancak krizlerin nedenleri ile ilgili özellikle popüler tartışmalarda bazı etkenlere gereğinden fazla önem atfedilirken bazı kritik vektörlere de hak ettiği önem verilmemekte ya da gözden kaçmaktadır. Örneğin özellikle 1989'daki sermaye hesabının liberalizasyonu sonrası yaşanan krizlerde cari işlemler açıkları ve açıkların GSMH'ye oranının % 5' i aşması ya da krizler öncesinde Merkez Bankası ya da hükümetlerin kriz yönetimindeki hataları (2001 krizi öncesinde Merkez Bankasının ünlü likidite vermeme politikası ya da Başbakanın Cumhurbaşkanıyla ünlü "Anayasa" polemigi gibi.) olguları, bu konudaki tartışmalarda sıklıkla vurgulanırken aşağıdaki bölümde irdelenecek olan bölüşüm göstergeleri kriz ilişkisi yeterince ele alınmamıştır. Kuşkusuz cari işlemler açıkları yukarıdaki tablolarda da gösterildiği gibi 1999 dışındaki tüm krizleri önceleyen, Türkiye ekonomisinin kritik makro istikrarsızlıklarından biridir. Ancak cari işlem açıklarının kritik sınırı aştığı bir yılı takiben hemen kriz öngörmek de sağlıklı bir yaklaşım olmayabilir. Nitekim Türkiye Ekonomisinin 2004 ve 2005'de yaşadığı deneyim cari işlem açıkları ile kriz arasında daha güçlü ve hızlı nedensellik olduğunu düşünenleri şaşırtmıştır.

Aşağıdaki bölümde Türkiye Ekonomisinde yakın dönemde yaşanan krizlerin oluşumunda etkili oldukları izlenimini veren ancak krizlerin nedenleri konusundaki literatür taramasının özetlendiği tablolarda yer almamalarından anlaşılacağı üzere, önemine paralel ilgi görmeyen reel ücretlerin yükselme eğilimi, kârların azalması ve bölüşüm göstergelerinin eğilimleri ile kriz arasındaki ilişkiler incelenecektir.⁵

2. TÜRKİYE İMALAT SANAYİ VE 500 BÜYÜK SANAYİ KURULUŞUNDA ÜCRETLER, KÂRLAR VE KRİZ

Türkiye imalat sanayinde reel ücretlerin 1970 yılından bugüne sergilediği eğilimler incelendiğinde ücretlerin çevrimsel bir dalgalanma yaşadığı ve 1977, 1991-1993, 1999-2000 yıllarının, ücretlerin konjonktürel dalgalanmalarında zirve (boom) yıllarını oluşturduğu tespit edilmektedir.⁶ Türkiye imalat sanayinde reel ücretler; ithal ikamesine yönelik sanayileşme stratejisinin izlendiği 1980 öncesi yıllarda ve gelir bölüşümünün tarım kesimi ve çalışanlar aleyhine radikal bir şekilde bozulduğu Özal dönemi politikalarına ciddi itirazların yükseldiği ve çalışan kesimlerin taleplerine yönelik mücadelelerini sertleştirdikleri 1989-1991 döneminde kayda değer bir yükselme trendi göstermiştir.

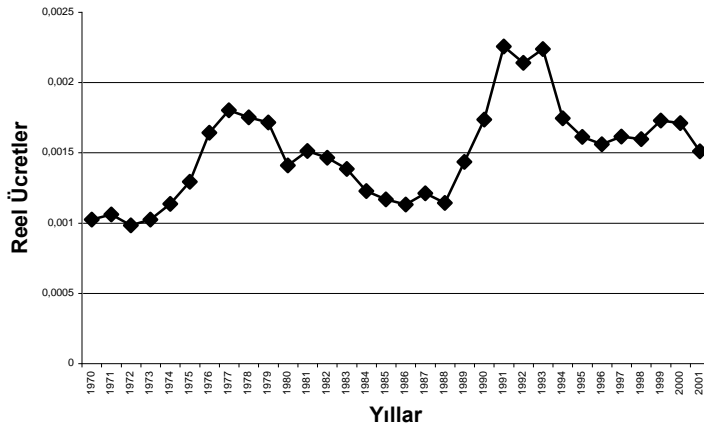
⁵ Bölüşüm göstergeleri ile kriz arasındaki ilişkiler ile ilgili olarak bkz. Kuruç, B., "Ücretler ve Karlar Üzerine", Der:Köse, A., H., Şenses, F., Yeldan, E., İktisat Üzerine Yazılar II İktisadi Kalkınma, Kriz ve İstikrar, İletişim Yay., İstanbul, 2003, ss. 31-68, Boratav, K., "İktisat Tarihi 1908- 1980" Türkiye Tarihi 4 Çağdaş Türkiye 1908-1980 Yay. Yön: Akşin, Cem Yay., İstanbul, 1995, ss. 263-354, Boratav, K., 1988. a.g.k., Boratav, K., Yeldan, E., A., Köse, A., H., "Globalization, Distribution and Social Policy: Turkey, 1980-1999, CEPA Working Paper Series I, Working Paper No:20, 2000, <http://www.newschool.edu/cepa/papers/archive/cepa0120.pdf>, Erişim Tarihi 16.5. 2005

⁶ Bu incelemenin amaçları açısından gerekli olmadığından burada gerçek ücretlerdeki dalgalanmaların nedenleri ele alınmayacaktır. Bu konuda bkz. Yılmaz, A., "Türkiye İmalat Sanayinde Bölüşüm", Banka-Mali ve Ekonomik yorumlar, Haziran 2002, ss. 61-80, Boratav, K., 1988, a. g. k. , Yeldan, E., Küreselleşme Sürecinde Türkiye Ekonomisi, İletişim yay., İstanbul, 2001.

Bunların dışında, Grafik 1 ve 2'nin incelenmesinden anlaşılacağı üzere reel ücretler 1980 krizini takip eden süreçte (1980-88) ve 1994 krizini takip eden dönemde (1994-05) gerileme eğilimi sergilemektedir. Netice itibariyle imalat sanayinde reel ücretler 2001 yılında, 1970'lerin ortalarındaki düzeylerine gerilemiştir ve Grafik 2'de de gözlemlendiği üzere 2005 yılı itibariyle kriz ile başlayan çöküş sürecinde kayda değer bir değişim gözlenmemektedir. İmalat Sanayindeki 500 Büyük kuruluşun mevcut olan verileri (1982-2005) incelendiğinde de, reel ücretlerin büyük kuruluşlarda da genel imalat sanayinde gözlenen trendlere paralel eğilimler sergilediği gözlenmektedir.⁷

Grafik 1⁸:

**TÜRKİYE İMALAT SANAYİNDE REEL ÜCRETLER
1970 - 2001**



1970- 2005 döneminde reel ücret gelişmelerinin analizinden ortaya çıkan ilgi çekici bir bulgu da; yukarıda ifade edilen reel ücretlerin zirve yaptığı bütün yılların, Türkiye Ekonomisinin bu süreçte yaşadığı iktisadi krizlerin hemen öncesindeki yıllar

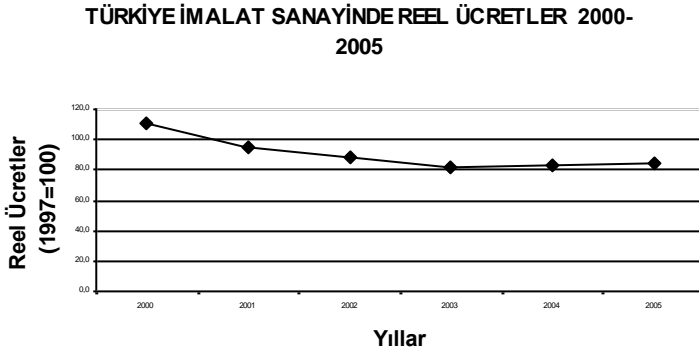
⁷ Bkz. Özmucur, S, “500 Büyük Kuruluşta Mali ve Ekonomik Göstergeler Karlılık, Verimlilik ve Faktör Gelirlerinin Dağılımı, (1980-2005) Sanayi Dergisi, İ.S.O. Yay., Ağustos 2006, ss. 174-179

⁸ Türkiye Ekonomisinde çalışanların kazançlarına yönelik en kapsamlı istatistikler T.Ü.İ.K. tarafından yayımlanmaktadır. Ancak T.Ü.İ.K.’in verileri ne yazık ki henüz Türkiye Ekonomisinin tüm sektörlerinde (hizmetler, tarım gibi) ücret değişimlerini izlememize olanak vermemektedir. Ayrıca T.Ü. İ. K. 1950 -2001 Dönemi için Genel Sanayi ve İşyerleri Sayımı sonuçlarına göre açıkladığı ve Grafik 1’in çizimine kaynak oluşturan verilerin 2001 yılı sonrası verilerini yayımlamamıştır. (Bkz. http://www.tuik.gov.tr/yillik/1st_gostergeler.pdf, s.292)

T.Ü.İ.K. 2000 Sonrası dönem için farklı kapsam ve kriterdeki işyerleri anketlerine dayalı kazanç istatistikleri yayımlanmaktadır. Bu nedenle buradaki incelemede bu farklı nitelikteki verilerin ayrı ayrı ele alınması uygun görülmüştür.

olmasıdır. İmalat sanayinde reel ücretler serisinin zirve yapmasını takiben Türkiye ekonomisinde kriz yaşanmaktadır. Aşlında bu ilişki sadece bu çalışmada odaklanılan dönem için değil, bu konuya ilişkin sağlıklı istatistiklerin mevcut olduğu daha önceki dönemler içinde mevcuttur. Türkiye’de imalat sanayindeki kazanç serilerinde, reel ücretlerin zirve yapmasını mutlaka iktisadi ve/veya siyasi krizler izlemektedir. Aynı ilişki 1958-59 ve 1969-1970 dönemlerinde de gözlenmektedir. Türkiye Ekonomisindeki 1958-61 krizi ve askeri darbe ile 1971 muhtırası da reel ücret hareketlerindeki, ücret zirvelerini izlemektedir.⁹

Grafik 2¹⁰:

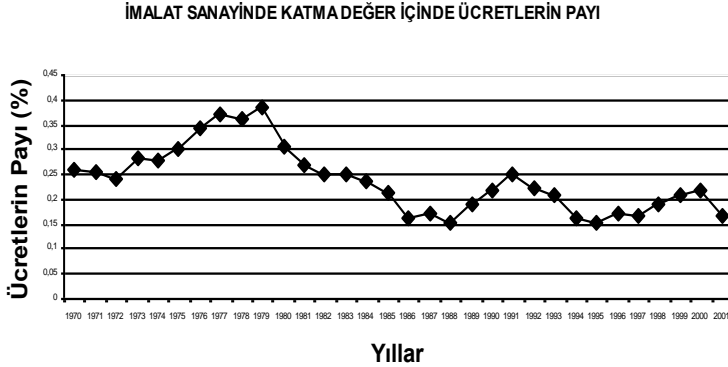


İmalat Sanayinde reel ücretlerin sergilediği eğilimler sanayi katma değerinin ücret ve kâr gelirleri arasında bölüşümünü de etkilemektedir. Grafik 3’de gözleendiği gibi reel ücretlerin yükseldiği süreçlerde çalışanlar, sanayi katma değerinin bölüşümünde görece pozisyonlarını iyileştirmişlerdir. Sanayi katma değerinin bölüşümünde ücretlerin payının yükselip kârların payının azaldığı süreçler, kriz öncesi yıllardır. Türkiye ekonomisinde krizler katma değerinin bölüşümünde kârların payının azalmasını takiben yaşanmaktadır. İktisadi krizi izleyen yıllarda da sanayi katma değerinin bölüşümünde kârların payı tekrar artış eğilimine girmektedir. Türkiye ekonomisinde yaşanan her kriz öncesinde gözlenen bu eğilimler emek ve sermaye faktörlerinin bölüşüm payları ile krizler arasında bir ilişki olduğu izlenimi vermektedir.

⁹ Ampirik eğilimler için Bkz. Kıvılcım, M.,-Ö., Voyvoda, E., Yeldan, A., E., “Dynamics of Macroeconomic adjustment in a Globalized developing Economy: Growth, Accumulation and Distribution, Turkey 1969-1998” Working Paper, 2004, <http://www.erf.org.eg/uploadpath/pdf/2004.pdf>, erişim tarihi: 12. 6. 2006

¹⁰ Bu Grafiğin çiziminde kullanılan veriler T.Ü.İ.K.’na aittir. Bkz. http://www.hazine.gov.tr/stat/egosterge/III-Istihdam/III_9.xls, (erişim tarihi: 17.08.06)

Grafik 3 :



Türkiye İmalat sanayisi 500 büyük kuruluşuna ilişkin İstanbul Sanayi Odası tarafından açıklanan veriler de, katma değerün ücret ve sermaye gelirleri arasında paylaşımı ile Sanayi şirketlerinin kâr oranlarında meydana gelen gelişmelerin, Türkiye Ekonomisindeki krizlerle bölüşüm ilişkileri arasında bir ilişki olduğu izlenimini destekleyen bulgular sunmaktadır.

2004 yılı itibariyle yarattıkları katma değerın milli gelir içindeki payı % 13,5' a ulaşan ve Türkiye İhracatının ortalama olarak % 43,9' unu¹¹ gerçekleştiren bu kuruluşların kârlılık göstergeleri incelendiğinde; imalat sanayi genelinde ve 500 büyük kuruluşta reel ücret gelişmeleri ile şirketlerin varlık kârlılığı¹² arasında ters yönde ilişki olduğu ve 500 büyük kuruluşun varlık kârlılığında meydana gelen azalışları da iktisadi krizlerin izlediği gözlenmektedir.

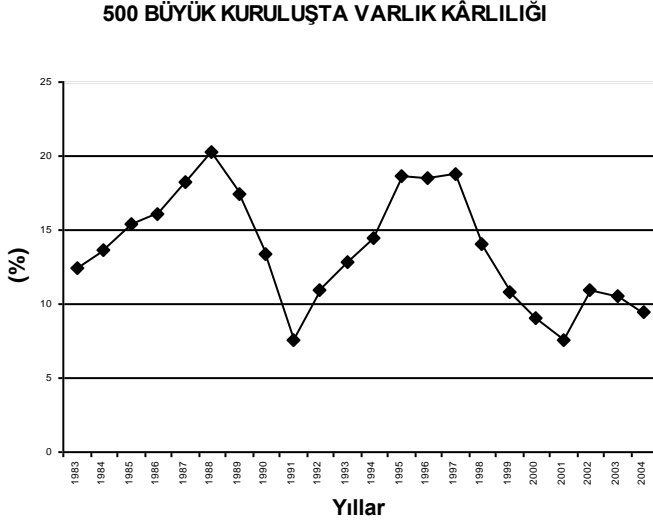
Grafik 4'te gösterilen sanayi kuruluşlarının varlık kârlılığının sergilediği eğilimlerle, yukarıda incelediğimiz reel ücret gelişmeleri birlikte değerlendirildiğinde sanayi işletmelerinde reel ücret dinamikleri ile varlık kârlılığı arasında ters yönlü ilişki dikkat çekmektedir. Şirketlerin varlık kârlılığında ciddi düşmelerin yaşandığı süreçler reel ücretlerin yükseldiği yıllardır. (1989-91 ve 1998-2000) Reel ücretlerin düştüğü yada değişmediği yıllarda şirketlerin varlık kârlılığı yükselmektedir. (1983-88, 1992-97) Burada vurgulanması gereken bir diğer kritik husus krizlerin varlık kârlılığının onarılmasında işlevsel olduğudur. Grafikte de gözleendiği gibi 1991, 94 ve 2001 yıllarını takiben varlık kârlılığı tekrar çıkışa geçmiştir.

¹¹ 500 büyük kuruluşunun sanayi sektörü ve Türkiye ekonomisindeki ağırlığı ile ilgili olarak bkz. Ertuna, Ö., Türkiye'nin 500 Büyük Sanayi Kuruluşu'nun Yirmi Yılı (1983 – 2004), İ.S.O. Yay., İstanbul, 2005

¹² Varlık Kârlılığı bir işletme için temel kârlılık kavramıdır. Varlık kârlılığı işletmenin faaliyet kârının toplam varlıklara bölünmesi ile bulunur. Bu kavram işletmeye bağlanan tüm kaynakların ilgili dönemde hangi oranda kazanç sağladığını gösterir. Bkz. Ertuna, Ö., 2005, a.g.k., s.99-105 ve 132-135

Burada son olarak yapılan hesaplamalara göre sanayideki büyük kuruluşlar da varlık kârlılığının 2004 ve 2005 yıllarında yeniden azalmaya başladığını belirtmek gerekir.¹³

Grafik 4¹⁴ :

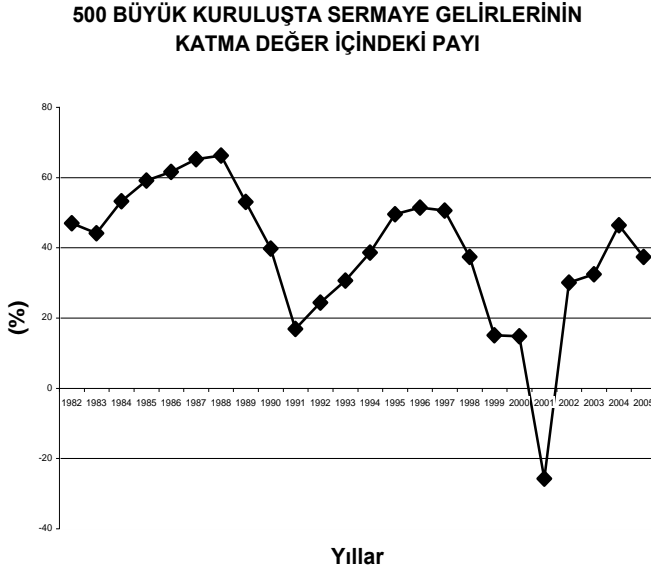


500 Büyük Sanayi Kuruluşunda katma değerın faktör gelirleri arasında paylaşımı göstergeleri de şimdiye kadarki izlenimlere paralel eğilimler sergilemektedir. Bu kuruluşlarda katma değerın bölüşümün de sermaye gelirlerinin payının azalmasını takiben ekonomide kriz yaşanmaktadır. Bu olgu özellikle 1991 resesyonu ve 1999, 2001 krizlerinde net olarak gözlenmektedir. (Bkz. Grafik 5)

¹³ Bkz. Akgüç, Ö., “ 500 Büyük Kuruluşun Finans Yapısı” Sanayi Dergisi, İ.S.O. Yay., Ağustos 2006, ss. 190-201, Ertuna, Ö., “2005 Yılında Türkiye’nin 500 Büyük Sanayi Kuruluşu” Sanayi Dergisi, İ.S.O. Yay., Ağustos 2006, ss. 161- 169, Özmucur, S., 2006, a.g.m.

¹⁴ Bu grafiğın oluşturulmasında Ertuna, 2005, a.g.k., s. 150’deki verilerden faydalanılmıştır

Grafik 5¹⁵ :

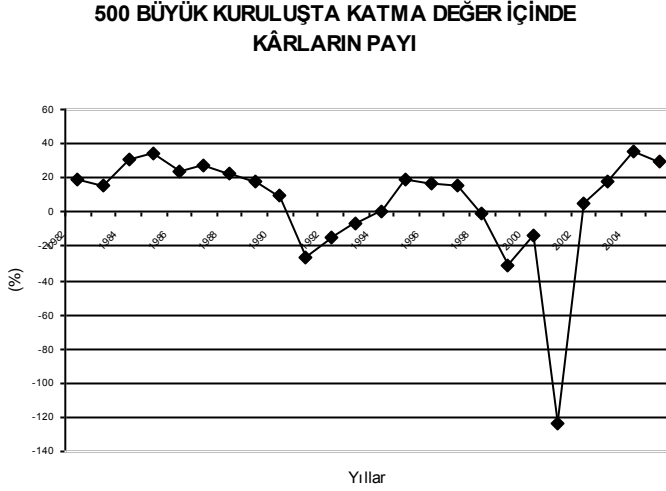


Reel ücretlerin artış trendinde olduğu yıllarda Grafik 6'da görüldüğü gibi katma değer içinde kârların payında ciddi gerilemeler gözlenmektedir. İmalat sanayi genelindeki verilere paralel bir şekilde büyük kuruluşlarda da ekonomideki resesyon ve kriz öncesi yıllarda katma değer içinde kârların payı azalmakta, kriz yıllarında eksi değerler ortaya çıkmakta ve krizi takiben de artışa geçmektedir.

Grafik 6 ve 7'deki eğilimlerin birlikte değerlendirilmesi büyük sanayi kuruluşlarında sermaye gelirlerindeki gerilemelerin ücret payındaki artış ile kâr payındaki azalmadan kaynaklandığını düşündürmektedir. Çünkü katma değer içinde faiz gelirlerinin sergilediği eğilim incelendiğinde ücretlerin yükselip kâr payında gerilemelerin görüldüğü yıllarda katma değer içinde faiz payında artışlar gözlenmektedir.

¹⁵ Bu grafik ile 6 ve 7 numaralı grafiklerin oluşturulmasında Özmucur, 2006, a.g.m. s. 177'deki verilerden faydalanılmıştır

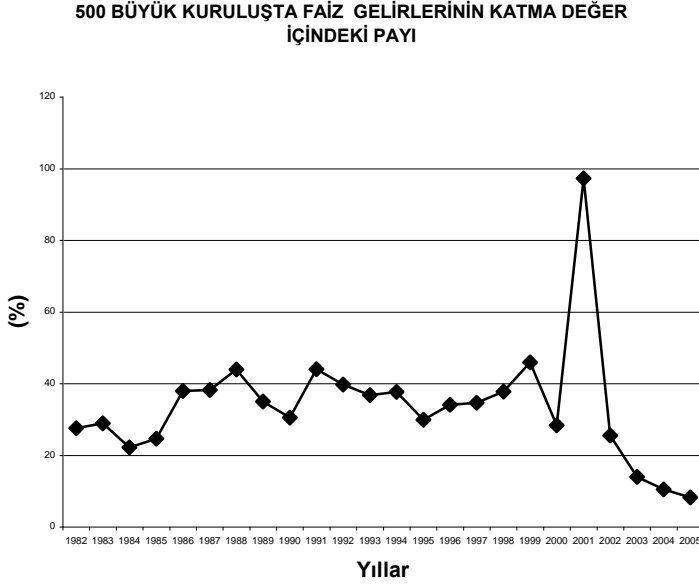
Grafik 6 :



Büyük kuruluşlarda katma değer içinde faiz payının arttığı yılların ekonomide yavaşlama ya da krizin yaşandığı yıllar olması dikkat çekicidir. Bu eğilimler ücretlerin yükselme sürecinde, varlık kârlılığı azalan firmaların faaliyet dışı gelirlere yöneldiğini düşündürmektedir. Bilindiği gibi kriz süreçleri büyük firmaların faaliyet dışı gelirlerinde ciddi artışların yaşandığı yıllardır.¹⁶ Ancak Grafik 7, kriz sürecinde faaliyet dışı gelirlere yönelen firmaların kâr payındaki azalışları kısmen dengelerken sermaye gelirlerinin katma değer içindeki payının azalışını tersine çevirememeleri dikkat çekicidir. Katma değer içinde sermaye gelirlerinin yeniden yükselişe geçmesi ancak işsizlikte de ciddi artışların olduğu iktisadi kriz ve kriz sonrası süreçte mümkün olabilmektedir.

¹⁶ Bkz. Yeldan, a.g.k., 2001, s. 156

Grafik 7 :



SONUÇ VE DEĞERLENDİRMELER

Uzun dönemde işsizlik oranını azaltarak, reel ücretleri kalıcı bir şekilde yükseltmeyen bir ekonominin vatandaşlarının yaşam standartlarını yükseltmesi olası değildir. Daha öncede ifade edildiği gibi Türkiye ekonomisi, özellikle 1980 sonrası neo-liberal politikalar sürecinde reel ücretleri kalıcı bir şekilde artırmak bir yana, ne yazık ki, reel ücretlerin yükselme eğilimine girdiği dönemlerde, katma değer içinde kâr paylarının ve firmaların karlılık oranlarındaki azalmayı takiben resesyona ya da krizlere sürüklenmiştir. Çalışmanın ikinci bölümünde irdelenen ampirik eğilimler; reel ücretlerin yükselme eğilimi ile katma değer içinde kâr payının ve işletmelerin varlık kârlılığındaki azalmaların, Türkiye Ekonomisinde yaşanan iktisadi krizlerin oluşumunda kayda değer unsurlar arasında değerlendirilmeleri gerektiğini göstermektedir. İkinci bölümdeki bulgular, en azından reel ücret ve bölüşüm serilerinin ekonomideki konjonktürel genişlemenin dönüş (ya da kırılma) noktasına yaklaşıldığının sinyallerini verebilecek göstergeler olarak izlenebileceklerini düşündürmektedir. Yaşanan krizler ücretlerin düşürülmesi ve kârlılık koşullarının yeniden onarılmasını sağlayarak yeni bir konjonktürel çıkış fırsatı yaratsa da, Türkiye ekonomisinin özellikle 1980 sonrası süreçteki performansının uzun dönemde ortaya koyduğu eğilimler, bu dönemde reel ücretleri ve dolayısıyla geniş kesimlerin yaşam standartlarını yükseltebilecek bir büyüme ve birikim biçiminin hayata geçirilemediğini göstermektedir.

İkinci Dünya Savaşı sonrasında Dünya ekonomisi ve işbölümünün yeniden yapılanması sürecinde çevre kapitalist ülkelerde merkez ülkelere ve çok uluslu şirketlere

bağımlı nitelikte üretim ve örgütlenme yapıları oluşturulmuştur. Dünya Ekonomisi literatüründe çevre kapitalist ülkelerde oluşturulan ve merkez ülkelere kaynak aktaran bu bağımlı yapılar, ülke deneyimlerinin özelliklerine bağlı olarak uydu sanayiler, kana bulanmış Taylorizm, ihracata yönelme, çevre fordizmi, yarı sömürge faşizmi gibi kavramlarla nitelenmiştir¹⁷. Bilindiği gibi Türkiye Ekonomisinde ikinci dünya savaşı sonrasında ve planlı dönemle birlikte montaj sanayi niteliğinde, görel olarak düşük teknoloji ve düşük verimlilik düzeyinde¹⁸ ve kritik girdiler açısından dışa bağımlı bir sanayi yapılanması oluşturulmuştur. Böyle yapısal niteliklerdeki bir sanayi yapısının uzun dönemde reel ücretleri kalıcı bir şekilde yükseltebilmesi beklenemezdi.

Diğer taraftan dünya ekonomisinde 1970'lerin başındaki krizi takiben merkez ülkelerin durgunluğa girmelerine paralel olarak önce merkez sonrada çevre ülkelerde gündeme gelen neo-liberal politikalar sürecinde de reel ücretlerin (ve genel olarak sosyal haklar ile refah devleti uygulamalarının) baskılanması, gelişmiş ülkelerde bile politik ajandanın ön sıralarında yer almıştır.¹⁹ Türkiye'de de 1980 ile birlikte önce "ihracata yönelik sanayileşme" adı altında tarımsal gelirler ve reel ücretlerin budanmasına yönelik bir birikim biçimi, daha sonra da 1989'da finans hesabının liberalizasyonu ile birlikte iç ve dış finans sermayeye kamu bütçesini de bir transfer mekanizması olarak kullanarak kaynak aktaran ve sını katma değer ile milli gelirin fonksiyonel bölüşümünde faiz gelirlerinin payını artıran rantiyer tipi bir birikim biçimi, tercihleri altında şekillenen ekonomiden, reel ücretleri yükseltme kapasitesi beklenemezdi. Ayrıca ekonomide ölçek, teknolojik düzey ve verimlilik bakımından dezavantaja sahip olduğu için rekabet gücünü ve varlığını ucuz işgücü ve hammaddeye bağlı olarak sürdürebilen firma sayısının çokluğu da reel ücretlerin yükseltilmesinde bir başka engelini oluşturmaktadır. Bu yapı ve kısıtlar altında Türkiye'de yakın dönemdeki tüm iktisadi krizlerin reel ücretlerin yükselme trendini takiben gerçekleşmesi tesadüf olmamalıdır. Hatta, bu koşullar altında, Türkiye'de gelecekte, özellikle çalışanların reel kazançlarında ve tarımsal ürünlerin fiyatlarında çiftçilerin bölüşüm konumlarını iyileştirecek değişimlerin ortaya çıkmasına yol açacak eğilim ve baskıların ortaya çıkması halinde, yeni krizlerin yaşanması muhtemel görünmektedir.

Özellikle 1980 sonrasında yaşadığı sık iktisadi krizler nedeniyle konjonktür dalgalanmalarında gerileme ve daralma süreçlerinin boyunu uzatan ve yatırımlarla gerçek ücretlerin birlikte artırılabilirliği yüksek büyüme hızlarına ulaşılan canlanma ve genişleme süreçlerini ise kısa boylu yaşayan Türkiye ekonomisinde, düşük reel ücret düzeyleri kalıcı bir niteliğe bürünmüştür. Dünya ekonomisinin mevcut eğilimleri, son zamanların moda kavramı bilgi çağının gerekleri dikkate alındığında, reel ücretleri yeterli olmadığı için beslenme, sağlık ve eğitim gibi temel alanlarda gerekli harcamayı yapamayan geniş

¹⁷ Bkz. Sönmez, S., "Küresel Düzendeki Dünya Ekonomisi: Bir Çözümleme Çerçevesi", İktisat Dergisi, İ.Ü. İ.F.M.C. yay., sayı 459-460, 2005, ss.16-20

¹⁸ Bkz. Önder, İ., "Kapitalist ilişkiler bağlamında ve Türkiye'de Devletin yeri ve işlevi", İktisat Üzerine Yazılar I Küresel Düzen: Birikim, Devlet ve Sınıflar Der: Köse, A., H.,- Şenses, F.,- Yeldan, E., iletişim yay., İstanbul, 2003, s. 269-274

¹⁹ Bkz. Onaran, Ö., "Avrupa'da Emekçilerden Piyasanın Egemenliğine Hayır" http://www.bagimsizsosyalbilimciler.org/Yazilar_Uye/OnaranHaz05.pdf, Erişim Tarihi 22.2. 06, Pierson. C., Modern Devlet, Çiviyazıları Yay, İstanbul, 2000

kitlelerin sahip olacağı beşeri sermaye donanımı ile, Türk işletmelerinin yeni rekabet şartlarında varlıklarını sürdürebilmeleri ve gerekli atılımları yapabilmeleri güç görünmektedir.

Neticede Türkiye'nin gelecek 20 yılda dünya ekonomisindeki görece pozisyonunu iyileştirebilmesi ve AB'ne üyelik hedefine ulaşabilmesi sık sık iktisadi krizlere girmeden, sürdürülebilir ve yüksek bir uzun dönem büyüme hızını yakalayabilmesine bağlıdır. Kuşkusuz bu büyüme sürecinin aynı zamanda istihdam dostu ve gerçek ücretlerle geniş kitlelerin yaşam standartlarının iyileşmesine katkı sağlar nitelikte olması da gerekmektedir. Bu performansın geçmiş otuz yıldaki tercihler, stratejiler ve politikalarla sağlanamayacağı anlaşılmaktadır. Bu nedenle bugün Türkiye'nin söz konusu olumsuz eğilimlere yol açan stratejik siyasal ve ekonomik tercihlerini sorgulayarak, dönüştürmesi hayati önem taşımaktadır.

YARARLANILAN KAYNAKLAR

- Akgüç, Ö., “ 500 Büyük Kuruluşun Finans Yapısı”** Sanayi Dergisi, İ.S.O. Yay., Ağustos 2006, ss. 190-201
- Akyüz, Y., Boratav, K., “ Türkiye’de Finansal Krizin Oluşumu”, **İktisat İşletme ve Finans**, Ağustos 2002, ss. 14-46
- Akşin, S., Tanör, B., Boratav, K. **Türkiye Tarihi 5 Bugünkü Türkiye 1980- 1995**, Cem Yayınevi, İstanbul
- Boratav, K., Yeldan, E., A., Köse, A., H., “**Globalization, Distibution and Social Policy: Turkey, 1980-1999**, CEPA Working Paper Series I, Working Paper No:20, 2000 <http://www.newschool.edu/cepa/papers/archive/cepa0120.pdf>, Erişim Tarihi 16.5. 2005
- Boratav, K., “İktisat Tarihi 1908- 1980” **Türkiye Tarihi 4 Çağdaş Türkiye 1908-1980** Yay. Yön: Akşin, Cem Yay., İstanbul, 1995, ss. 263-354
- Boratav, K., **Türkiye İktisat Tarihi**, Gerçek yayınevi, Ankara, 1988,
- Ertuna, Ö., **Türkiye’nin 500 Büyük Sanayi Kuruluşu’nun Yirmi Yılı (1983 – 2004)**, İ.S.O. Yay., İstanbul, 2005
- Ertuna, Ö., “2005 Yılında Türkiye’nin 500 Büyük Sanayi Kuruluşu” **Sanayi Dergisi**, İ.S.O. Yay., Ağustos 2006, ss. 161- 169,
- Kazgan, G., **1990 sonrası Yıllarda Türkiye’de Krizler ve İşsizlik : Çalışanlar ve Sosyal Güvenlikleri için Çözümler Açısından bir İrdeleme**, <http://kazgan.bilgi.edu.tr>, Erişim Tarihi (17. 08. 2006)
- Kazgan, G., **Türkiye’de Ekonomik Krizler (1929-2001) Nedenleri ve Sonuçları Üzerine Karşılaştırmalı Bir İrdeleme**, <http://kazgan.bilgi.edu.tr/docs/Turkiye.doc>, erişim tarihi (25.08. 2006)
- Kepek, Y., Yentürk, N., **Türkiye Ekonomisi**, Remzi Kitapevi, İstanbul, 2005
- Keyder, N., **Para Teori-Politika-Uygulama**, Seçkin Yayıncılık ve Dağıtım, Ankara, 2005

-
- Kıvılcım, M.,-Ö., Voyvoda, E., Yeldan, A., E., “**Dynamics of Macroeconomic adjustment in a Globalized developing Economy: Growth,Accumulation and Distribution, Turkey 1969-1998**” Working Paper, 2004, <http://www.erf.org.eg/uploadpath/pdf/2004.pdf> , erişim tarihi: 12. 6. 2006
- Kurdaş, K., **Bitmeyen Gaflet ve Türkiye Ekonomisinin Çöküşü**, METU Pres, 2003, Ankara
- Kuruç, B., “Ücretler ve Karlar Üzerine”, Der:Köse, A., H., Şenses, F., Yeldan, E., İktisat Üzerine Yazılar II İktisadi Kalkınma, Kriz ve İstikrar, İletişim Yay., İstanbul, 2003, ss. 31-68**
- Onaran, Ö., “**Avrupa’da Emekçilerden Piyasanın Egemenliğine Hayır**” http://www.bagimsizsosyalbilimciler.org/Yazilar_Uye/OnaranHaz05.pdf, Erişim Tarihi : 22. 4. 06
- Öçal, T., **Türkiye Ekonomisi**, Savaş Yayınevi, Ankara, 2005
- Önder, İ., “Kapitalist ilişkiler bağlamında ve Türkiye’de Devletin yeri ve işlevi”, İktisat Üzerine Yazılar I Küresel Düzen: Birikim, Devlet ve Sınıflar Der: Köse, A., H.,- Şenses, F.,- Yeldan, E., iletişim yay., İstanbul, 2003, ss. 249-286**
- Öniş., Z., “ Domestic Politics versus Global Dynamics: Towards a Political Economy of the 2000 Financial Crises in Turkey” Ed: Rubin, B., Öniş, Z., **The Turkish Economy in Crises**, Frank Cass and Co. Ltd., Great Britain, 2003, ss. 1-30
- Özmucur, S, “500 Büyük Kuruluşta Mali ve Ekonomik Göstergeler Karlılık, Verimlilik ve Faktör Gelirlerinin Dağılımı, (1980-2005) **Sanayi Dergisi**, İ.S.O. Yay., Ağustos 2006, ss. 174-179
- Pierson. C., **Modern Devlet**, Çiviyazıları Yay, İstanbul, 2000
- Sönmez, S., “Küresel Düzendeki Dünya Ekonomisi: Bir Çözümleme Çerçevesi”, İktisat Dergisi, İ.Ü. İ.F.M.C. yay., sayı 459-460, 2005, ss.15-31
- Yeldan, E., **Küreselleşme Sürecinde Türkiye Ekonomisi**, İletişim yay., İstanbul, 2001.
- Yılmaz., A., “Türkiye İmalat Sanayinde Bölüşüm”, **Banka-Mali ve Ekonomik Yorumlar**, Haziran 2002, ss. 61-80,

