

MARMARA ÜNİVERSİTESİ

İKTİSAT FAKÜLTESİ

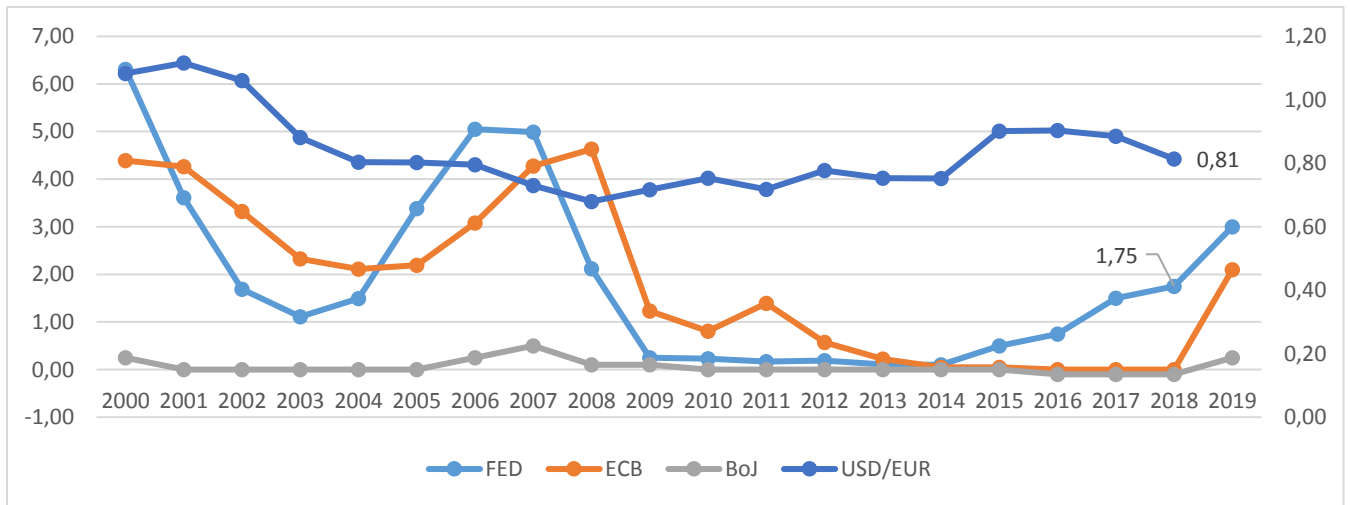
AYLIK EKONOMİ BÜLTENİ

DÜNYA FAİZ ORANLARI
EURO/DOLAR PARİTESİTÜRKİYE
EKONOMİSİNDE
BÜYÜMEÖDEMELER DENGESİ
DIŞ TİCARETENFLASYON
REEL DÖVİZ
KURU ENDEKSİGİNİ KATSAYISI
İŞ GÜCÜ
İSTATİSTİKLERİ

Dünya Faiz Oranları ve Euro/Dolar Paritesi

2008 yılında ortaya çıkan küresel kriz sonrası özellikle gelişmiş ülke merkez bankaları düşük faiz politikası izledi. Krizin etkilerinin ortadan kalmasıyla birlikte merkez bankaları gösterge faiz oranlarını arttırmaya başladılar. FED ABD ekonomisinde büyümenin başlaması ve işsizliğin azalması ile birlikte faiz oranlarını yükseltmeye başladı. 2014 yılına kadar sıfır seviyesinde olan faiz oranı bu yıldan itibaren arttırılmaya başladı ve mart ayında aldığı kararla faiz oranını % 1,75'e çıkardı. Önümüzdeki dönemde FED'in daha hızlı faiz arttırması beklenebilir. Avrupa Merkez Bankası 2016'dan beri faiz oranlarını değiştirmede ve sıfır seviyesinde tutmaya devam etti. Japon Merkez Bankası'nın gösterge faiz oranı Şubat 2016'dan beri % -0,1 seviyesinde.

Dünya Faiz Oranları ve USD/EURO Paritesi



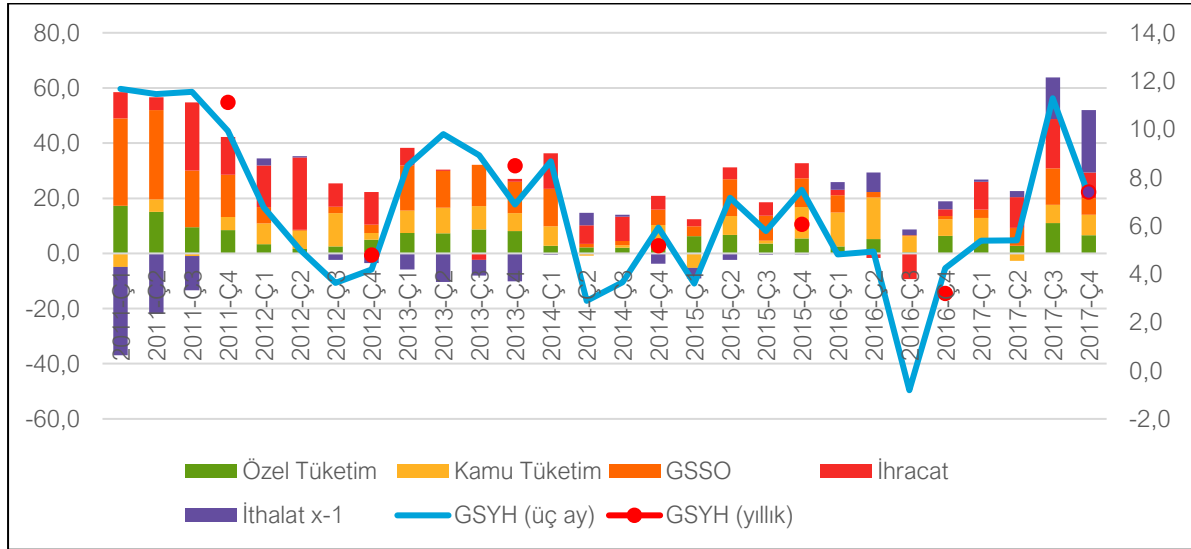
Gelişmiş ülke merkez bankalarının faiz oranlarını arttırma beklentisi yüksek. Bu durum özellikle dış finansman bağımlısı gelişmekte olan ülkeler için yüksek maliyetli finansman anlamına geliyor.

Dolar faiz oranındaki artışa rağmen dolar Euro karşısında bir miktar da olsa değer yitiriyor. 2014 yılında 1 Euro=1,33 Dolar seviyesinde iken 2017 yılında 1,13'e kadar geriledi. 2018 yılı üç aylık ortalaması 1,23 seviyesinde.

Türkiye Ekonomisinde Büyüme

Türkiye ekonomisi 2017 yılında beklentileri aşarak **%7,4 seviyesinde büyümüştür**. 2017 yılı son çeyreğindeki büyüme oranı ise %7,3 olmuştur. Bu büyüme oranları ile Türkiye ekonomisi, OECD ülkeleri arasında %8,4 oranında en çok büyüyen İrlanda'nın ardından ikinci sırada yer aldı. 2018 yılı için belirlenen Orta Vadeli Plan'a göre ise büyüme beklentisi %5,5 olarak belirlenmiştir. Gayri Safi Yurtiçi Hasıla (GSYH) içindeki sektörel dağılıma bakıldığında %10,7 ile hizmetler sektörü en yüksek artışı göstermiştir. Bunun dışında sanayi sektörü %9,2; inşaat sektörü %8,9 ve son olarak tarım sektörü %4,7 büyümüştür.

Türkiye Ekonomisi Büyüme Oranları



Sektör katkıları dışında özel ve kamu tüketimi toplamı ise GSYH bileşenleri arasında hala önemli bir paya sahiptir. Bunun dışında sürekli dış açık veren bir ekonomi olarak ihracatın büyüme katkısı, ithalatın ihracattan fazla büyümesi nedeniyle istenilen etkiyi yaratmamaktadır.

2017 yılında GSYH dolar bazında 851 milyar dolar olmuştur. Böylece Türkiye'de kişi başına gelir %2,6 azalarak 10.597 dolar olarak gerçekleşmiştir. Bunda Türk Lirası'nın Dolar karşısındaki değer kaybı önemli bir paya sahiptir. Sonuç olarak Türkiye ekonomisi her ne kadar beklenenden fazla büyüdüyse de kişi başına gelirin hala 10.000 Dolar seviyesinde olması, ekonominin halen orta gelir tuzağını aşmadığını göstermektedir.

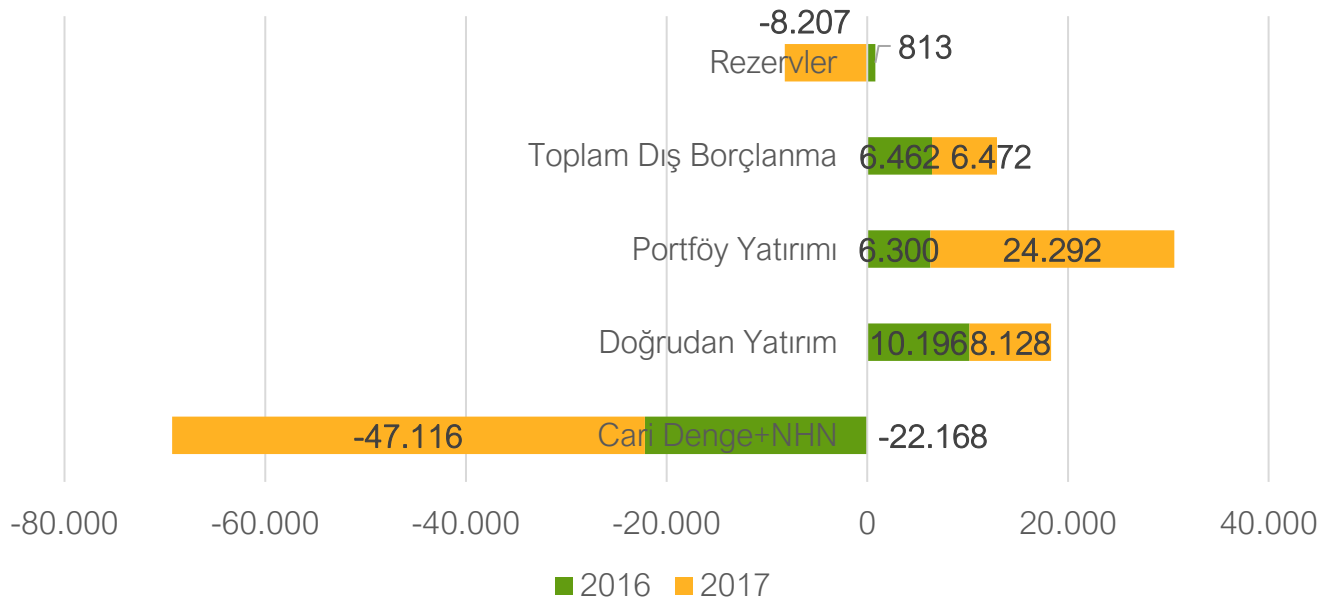
Türkiye ekonomisi 2017 yılında %7,4'lük bir **büyüme** kaydetmesine rağmen dolar bazında **kişi başına geliri** geriledi.

2017 yılı GSYH içinde yatırım kalemlerine bakıldığında inşaat yatırımları en yüksek paya sahip olduğu görülür. Bu durum ekonomide inşaat yatırımlarının ağırlığının devam ettiği anlamına gelmektedir.

Cari Açık, Dış Borçlanma, Doğrudan ve Portföy Yatırımları

Türkiye ekonomisinin **cari işlemler hesabı** 2017 yılında 47,116 milyar Dolar açık vermiştir. 2016 yılında 22,168 milyar Dolar olarak gerçekleşen açık bir yılda iki kat artmıştır. Bunun yanında gelişmiş ülkelerdeki faiz arttırma politikaları nedeniyle Türkiye gibi dış finansmana bağlı ülkeler için dış borçlanma zorlaşmaktadır. Toplam dış borçlanma 2016 yılında 6,3 milyar Dolar iken 2017 yılında bu değer 6,4 milyar Dolar olarak gerçekleşmiştir. Portföy yatırımlarında ise önceki döneme göre önemli bir artış meydana gelmiştir. 2016 yılında ülkeye giren kısa vadeli yatırımlar toplamı 6,3 milyar Dolar iken 2017 yılında ülkeye giren kısa vadeli sermaye yaklaşık dört kat artarak 24,3 milyar Dolar olmuştur. Cari açığın önemli bir bölümü kısa süreli sermaye girişi ile finanse edilmiştir.

Ödemeler Dengesi (Milyon \$)



Kaynak: TC Merkez Bankası verilerinden derlenmiştir.

2017 yılında Türkiye ekonomisinde, 2016 yılına göre portföy yatırımları artış gösterirken doğrudan yatırımlarda azalma meydana gelmiştir. Ekonomide **dışa bağımlılık** devam etmektedir.

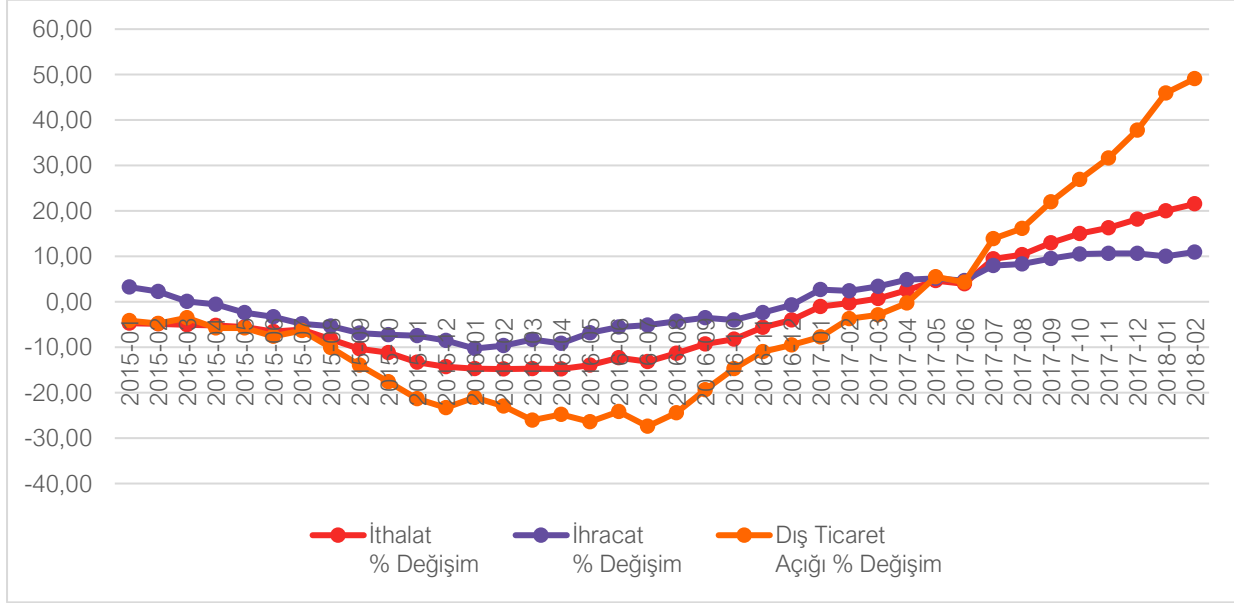
Net doğrudan yatırımlara bakıldığında 2016 yılında 102 milyar Dolar değerinde iken 2017 yılında 8,1 milyar Dolar'a gerilediği görülmektedir. Ülke ekonomisinin daha sağlam temeller üzerinde yükselmesi bakımından portföy yatırımlarından doğrudan yatırımların artması beklenirken 2017 yılında doğrudan yatırımlar azalma görüşmüştür. Bu nedenle Türkiye ekonomisi büyümesine rağmen sıcak para akışlarına bağlı bir ekonomi olması nedeniyle ekonomide kırılanlıklar ve dış şoklara karşı açık olma durumu artmaya devam etmektedir.

Dış Ticaret Açığı Büyüyor

2018 yılının Şubat ayında bir önceki yılın aynı dönemine göre ihracat % 9'luk bir artışla 13 milyar 716 milyon Dolar, ithalat ise %19,7'lik bir artışla 18 milyar 936 milyon Dolar olmuştur. Bunun sonucunda Şubat 2018'de ihracatın ithalatı karşılama oranı %76,4'den %69,6'ya düşmüştür.

Şubat 2018 döneminin **dış ticaret açığı** ise %54,2 seviyesinde gerçekleşmiştir. Son dönemlerde döviz kurundaki artış ihracatın artmasına olumlu katkıda bulunsa da üretimin ithal girdilere bağımlılığı nedeniyle ithalat da buna bağlı olarak artış göstermektedir. Bu durum ihracatın olumlu etkisini aşındırmaktadır.

Ihracat, ithalat ve Dış Ticaret Dengesi (% Değişim)



Kaynak: TÜİK istatistiklerinden derlenmiştir.

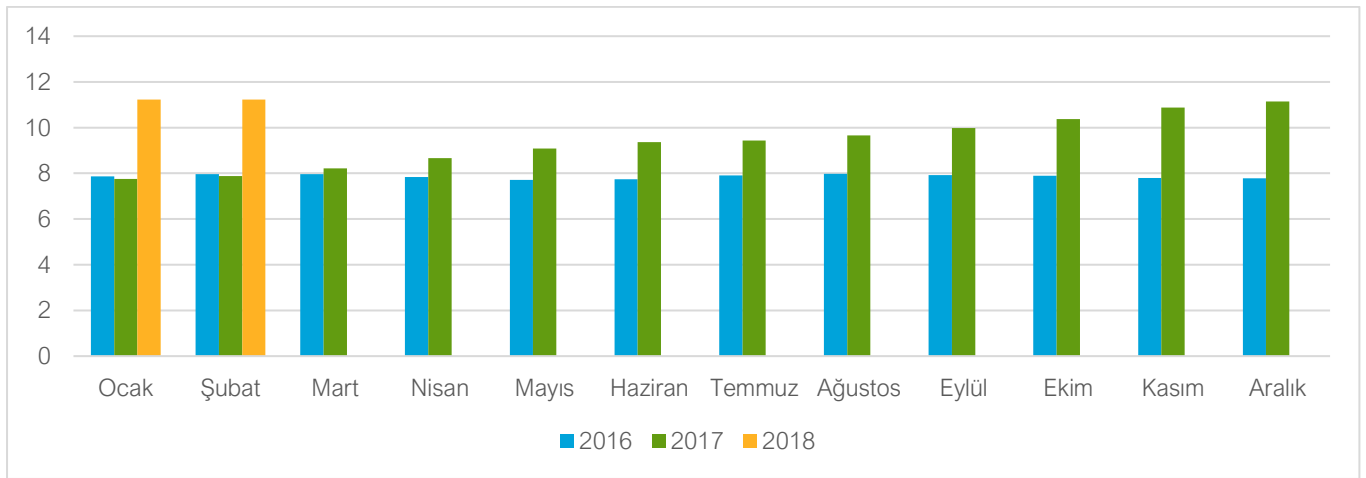
Türkiye'nin 2018 Şubat dönemindeki **ihracat ve ithalat ortaklarına** bakıldığında Avrupa Birliği'ne olan ihracatın %23,8 oranında arttığı görülmektedir. En fazla ihracat yapılan ülke 1 milyar 359 Milyon Dolar ile Almanya olmuştur. Almanya sonrası en fazla ihracat yapılan ülkeler sırasıyla İtalya, İngiltere ve ABD olmuştur. 2018 Şubat döneminde Türkiye'nin en çok ithalat yaptığı ülke ise 1 milyar 863 milyon Dolar ile Çin olmuştur. Türkiye'nin 2018 Şubat döneminde Çin'den sonra en çok ithalat yaptığı ülkeler sırasıyla Rusya, Almanya ve Fransa olmuştur.

Şubat 2018'de Türkiye'nin **en çok ihracat** yaptığı ülke Almanya olur **iken en çok ithalat** yaptığı ülke ise Çin olmuştur.

Enflasyonda Çift Haneli Dönem, TL'de Değer Kaybı Devam Ediyor

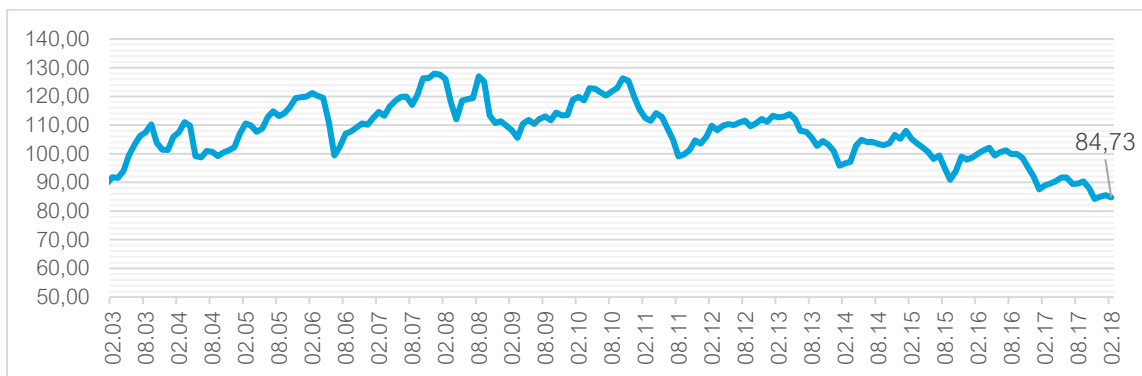
2018 Şubat ayında **tüketici fiyatlarında (TÜFE)** yıllık enflasyon %10,26 olarak gerçekleşti. 2018 yılının Ocak ayına göre ise %0,73 oranında arttı. Aylık bazda %0,5 artması gereken enflasyon oranı beklentilerin üzerinde gerçekleşmiş oldu. Üretici fiyatlarında da artış devam etmektedir. 2018 Şubat ayında **üretici fiyatlarında (ÜFE)** bir önceki aya göre %2,68, bir önceki yılın aynı ayına göre ise %13,71 olarak gerçekleşti. ÜFE'nin alt kalemlerine bakıldığında aylık bazda en fazla artışın %21,10 ile elektrik ve gaz ürünleri, %7,57 ile ham petrol ve doğal gaz ve %5,71 ile ağaç ve mantar (mobilya hariç) ürünlerinde olduğu görülmektedir. Bu alt kalemlerin önemli birer üretim girdisi olduğu düşünüldüğünde ekonomide üretim maliyetlerinin artmaya devam ettiği söylenebilir.

TÜFE: 12 Aylık Ortalamalara Göre Değişim



TÜFE bazlı Reel Efektif Döviz Kuru (REK) 2018 yılının Şubat ayında 84,73 seviyesine geriledi. 2003 yılından beri en düşük seviye olan Kasım 2017 yılındaki 84,24 seviyesinden biraz üzerinde olan REK, TL'nin değer kaybının devam ettiğini göstermektedir. Türk Lirası 2015 yılından beri değer kaybetmeye devam etmektedir. Bunun sonucunda ihraç malları nispeten ucuzlarken ithal mallarının nispi fiyatı artmaktadır. Bir önceki yılın aynı döneminde 100,08 olan REK'deki bu düşüş yaşanan değer kaybını daha net göstermektedir.

TÜFE Bazlı Reel Efektif Döviz Kuru

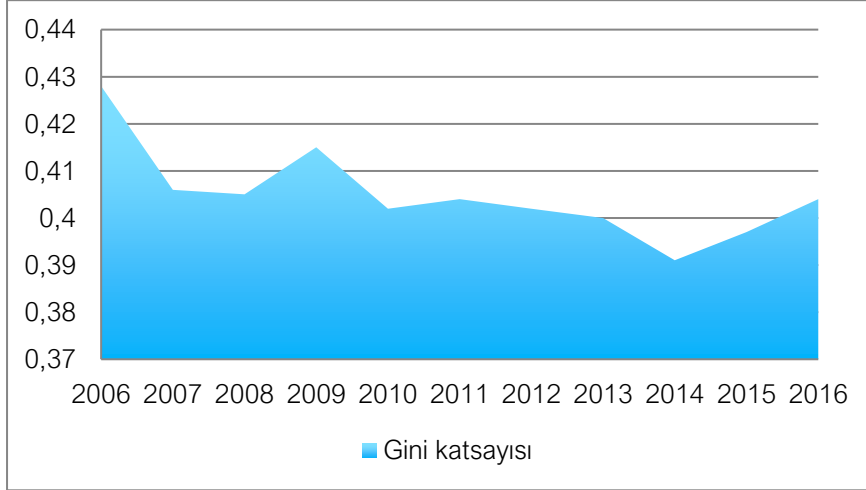


Kaynak: TÜİK istatistiklerinden derlenmiştir.

Gini Katsayısı Büyüyor

Gelir dağılımı eşitsizliği ölçütlerinden biri olan **Gini katsayısı** 1'e yaklaştıkça gelir dağılımında bozulmayı ifade eder. Türkiye'de bu katsayı 2016 yılında bir önceki yıla göre %0,007 artışla 0,404 değerinde gerçekleşti. Böylece gelir dağılımı 2013'ten 2014'e geçerken düzelmış ancak süreklilik arz edememiştir. 2014 yılından itibaren gelir dağılımında bozulma yeniden görülmeye başlanmıştır.

Türkiye'nin Gini Katsayısı (2006-2016)



2014 yılından itibaren Türkiye'de **gelir dağılımı** bozulma gözlemleniyor.

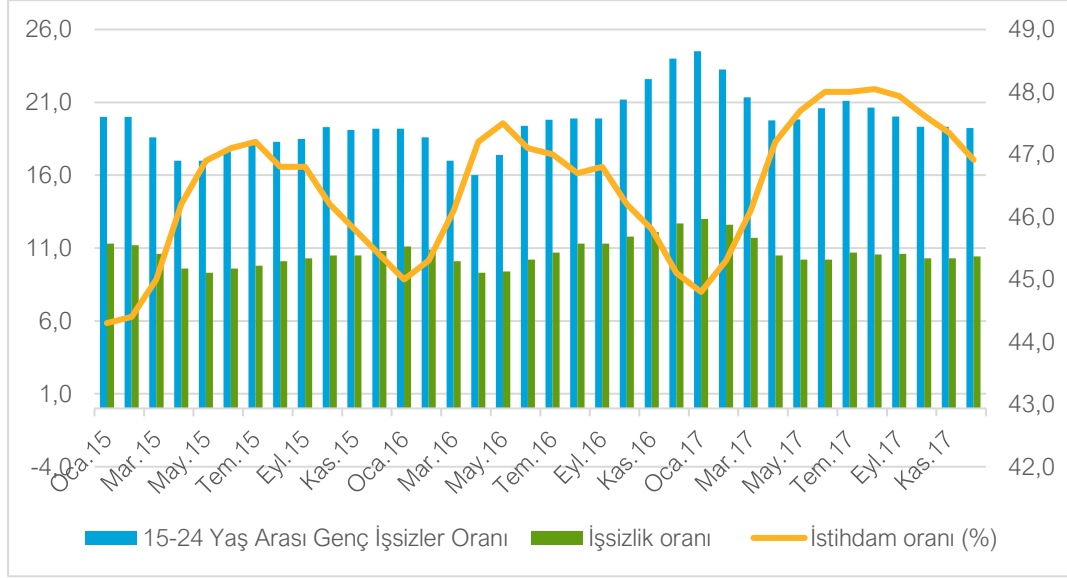
Kaynak: TÜİK istatistiklerinden derlenmiştir.

Bölge bazında Gini katsayısının en düşük olduğu yerler Zonguldak, Karabük ve Bartın olmuştur. Bu katsayının en yüksek olduğu yani gelir dağılımının en fazla bozuk olduğu bölgeler ise sırasıyla Adana, Mersin ve İstanbul olmuştur.

İşsizlik Oranı Hala Yüksek Seviyede

Aralık 2017'de **işsizlik oranı** bir önceki yılına aynı dönemine göre 2,3 puan azalışla %10,4 seviyesinde gerçekleşirken istihdam oranı 1,8 puanlık artışla %46,9 seviyesine ulaştı. Genç nüfustaki işsizlik oranı ise 4,8 puan azalarak %19,2 olmuştur. İşsizlik göstergelerinde düşüş olmasına rağmen hala çift hanelerde ve yüksek seviyede olması ekonomideki büyümenin istihdam yaratmada yetersiz kaldığını göstermektedir.

İstihdam, İşsizlik ve Genç İşsizlik Göstergeleri



Kaynak: TÜİK istatistiklerinden derlenmiştir.

Aralık 2017 itibariyle Türkiye'de 3 milyon 291 bin kişi işsiz, 2 milyon 332 bin kişi iş aramayıp çalışmaya hazır olanlardan oluşmaktadır. İş gücüne dahil olmama nedenlerine bakıldığında 11 milyon 202 bin kişi ev işiyle meşgul iken 4 milyon 401 kişi emekli, 3 milyon 94 kişi çalışamaz halde ve 1 milyon 969 kişi diğer sebeplerden dolayı iş gücüne dahil olmamıştır.

Yasal Uyarı

Bu bültende yer alan bilgiler güvenilir olduğuna inanılan ve kamuya açık olan kaynaklardan derlenmiştir. Bülten sadece bilgilendirme amacıyla hazırlanmıştır, Marmara Üniversitesi İktisat Fakültesi'nin kurumsal yaklaşımını yansıtmamaktadır. Bülteni hazırlayan akademisyenlerin kişisel görüşleri ve değerlendirmelerini içerebilir. Marmara Üniversitesi İktisat Fakültesi bültende yer alan bilgi ve değerlendirmelerin kesin doğruluğu ya da değişmezliği ile ilgili bir garanti vermemektedir. Marmara Üniversitesi İktisat Fakültesi bültende yer alan bilgileri herhangi bir bildirimde bulunmaksızın değişiklik yapma hakkına sahiptir. Bu bültende yer alan bilgilerin kullanılması nedeniyle doğrudan veya dolaysız oluşabilecek zararlardan Marmara Üniversitesi İktisat Fakültesi hiçbir şekilde sorumluluk üstlenmemektedir.

Bu bültende yer alan bilgilere kişisel kullanımlar için izin verilmiştir, bunun dışında ticari ya da kamusal olsun herhangi bir kullanımda Marmara Üniversitesi İktisat Fakültesi'nin izni olmadan kısmen ya da tamamen çoğaltılamaz, dağıtılamaz ve yayımlanamaz. Tüm haklarımız saklıdır.

Marmara Üniversitesi İktisat Fakültesi İktisat Bölümü Öğretim Elemanları
Prof. Dr. Cengiz Bahçekapılı cbahcekapili@marmara.edu.tr
Araş. Gör. Suat Aksoy suat.aksoy@marmara.edu.tr
Araş. Gör. Buket Çetin buket.cetin@marmara.edu.tr