

# MARMARA ÜNİVERSİTESİ

## İKTİSAT FAKÜLTESİ

### MALÎ BÜLTENİ

BÜTÇE  
DENGESİ

REEL  
RAKAMLAR

VERGİ  
HUKUKU

KİTAP  
TANITIMI

## Bütçe Dengesi

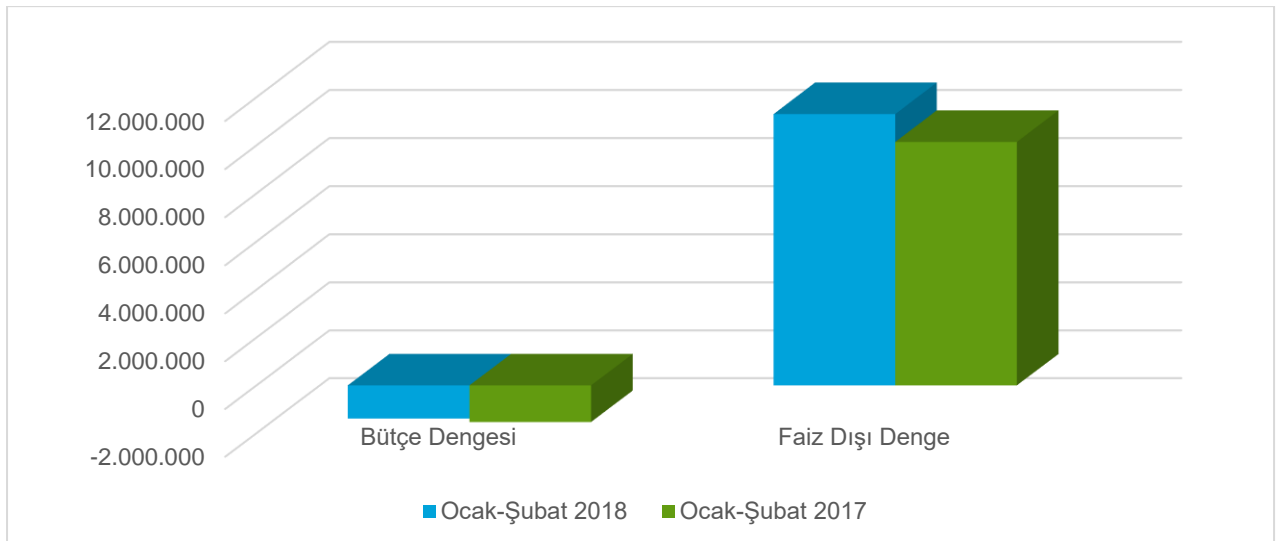
Yılın ilk 2 aylık (Ocak-Şubat 2018) döneminde, Merkezi Yönetim Bütçe Dengesi'nde iyileşme gözleniyor. 2017 yılının aynı dönemine göre bütçe açığı düştü, faiz dışı bütçe fazlası arttı. Ocak-Şubat 2018 döneminde bütçe açığındaki azalış yüzde 9'lar, faiz dışı fazladaki artışlar yüzde 11'ler düzeyinde.

**Tablo 1. Bütçe Dengesi**

(Bin TL)	Bütçe Dengesi	Faiz Dışı Denge
<b>Ocak-Şubat 2018</b>	-1.390.816	11.298.440
<b>Ocak-Şubat 2017</b>	-1.534.048	10.140.361

Bütçe dengesindeki bu olumlu trendin devamı önemli. 2019 yılında hem yerel seçimlerin hem de Cumhurbaşkanlığı seçimlerinin olması, bütçe dengesindeki dalgalanmaları beraberinde getirebilir. Belirli sınırlar içerisinde kalmak koşuluyla bu tür dalgalanmalar politik konjonktürün bir sonucu olarak görülebilir.

**Grafik 1. Bütçe Dengesi**



Merkezi yönetim bütçe giderleri, 2018 yılı Ocak ve Şubat aylarında 2017 yılı Ocak ve Şubat aylarına göre nominal olarak yüzde 18,1 oranında arttı. Ancak rakamlar TÜFE gerçekleştirmeleri ile reele indirildiğinde, artışın yüzde 7,9 olarak gerçekleştiği görülüyor.

Bu dönemde faiz giderlerinde reel olarak yüzde 1,6 azalış gerçekleşirken; faiz giderleri hariç bütçe giderleri yüzde 9,1 oranında arttı.

Dikkat çeken bir diğer gelişme ise **cari transferler** kaleminin reel olarak yüzde 5,6 azalış göstermesidir. Cari transferler kaleminin alt başlıkları incelendiğinde; bu azalışın arkasında sağlık, emeklilik ve sosyal yardım giderlerinde reel olarak meydana gelen yüzde 28,4'lük düşüşünün yattığı görülüyor.

Bununla birlikte bu dönemde en yüksek reel artış, yüzde 4,12 ile sermaye giderleri kaleminde gerçekleşti.

Son olarak personel giderleri ile sermaye giderlerindeki artışın dikkat çekici olduğu görülüyor. Sermaye giderlerinin artış nedeni, gayrimenkul sermaye ve üretim giderleri ile gayrimenkul alımları ve kamulaştırma kalemlerindeki yükseliştir.

### Kitap Tanıtımı:

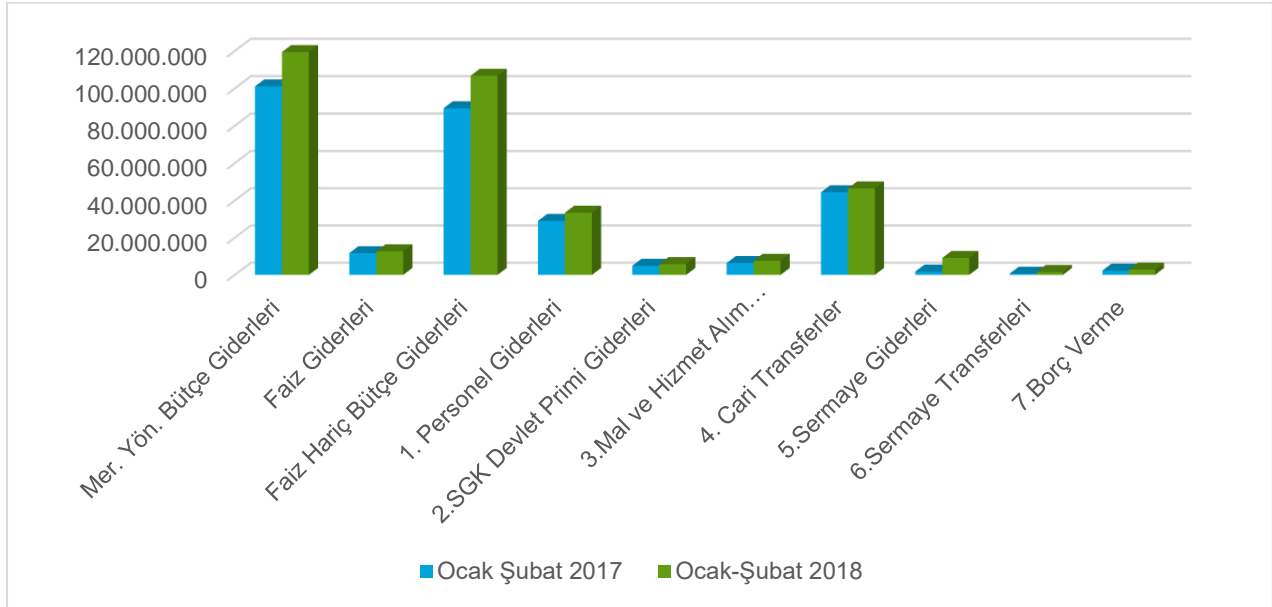
	<p><b>Beyanname Düzenleme Kılavuzu (BDK) (2018)</b></p> <p>İlk defa 1967 yılında yayınlanan ve bu yıl 52. basısını gerçekleştiren (BDK), Hesap Uzmanları Derneği uzman mensuplarınca hazırlanmaktadır. Gelir Vergisi Kanunu, Kurumlar Vergisi Kanunu ve Vergi Usûl Kanunu çerçevesinde 3 cilt olarak yayımlanan eserin son baskısında, taranmış ve ilgili bölümlere işlenmiş özgelere de yer verildiği görülmektedir. Eser, uygulamacılarla birlikte, çeşitli vergi hukuku konularının anlaşılması ve pekiştirilmesi misyonu ile akademik camiada da ilgi görmektedir. Eseri, sınavlara hazırlanan akademisyen ve öğrencilerimize tavsiye ediyoruz.</p>
	<p><b>Beyanname Düzenleme Rehberi (BDR) (2018)</b></p> <p>2008 yılından itibaren, Vergi Müfettişleri Derneği uzman mensuplarınca hazırlanan (BDR); Gelir Vergisi, Kurumlar Vergisi ve Vergi Usûl Kanunu yorum ve açıklamaları olmak üzere 3 ciltten oluşmaktadır. Eseri, sınavlara hazırlanan akademisyen ve öğrencilerimize tavsiye ediyoruz.</p>

**Tablo 2. Bütçe Giderleri**

(Bin TL)	Ocak	Şubat	Ocak-Şubat 2017	Ocak-Şubat 2018	Nominal Artış	Reel Artış
<b>Merkezi Yönetim Bütçe Giderleri</b>	56.531.462	62.888.194	101.085.849	119.419.656	18,1	7,9
<b>Faiz Giderleri</b>	6.026.978	6.662.278	11.674.409	12.689.256	8,7	-1,6
<b>Faiz Hariç Bütçe Giderleri</b>	50.504.484	56.225.916	89.411.440	106.730.400	19,4	9,1
<b>1. Personel Giderleri</b>	18.297.991	15.124.322	29.030.538	33.422.313	15,1	4,9
<b>2.SGK Devlet Primi Giderleri</b>	3.185.200	2.605.200	4.909.121	5.790.400	18,0	7,7
<b>3.Mal ve Hizmet Alım Giderleri</b>	2.743.897	4.819.758	6.367.776	7.563.655	18,8	8,5
<b>4. Cari Transferler</b>	19.170.154	27.275.736	44.380.774	46.445.890	4,7	-5,6
<b>a)Görev Zararları</b>	318.532	386.918	521.052	705.450	35,4	25,1
<b>b)Sağlık, Emeklilik ve Sos. Yardım Gid.</b>	8.423.307	11.582.468	24.447.299	20.005.775	-18,2	-28,4
<b>c)Tarımsal Destekleme Ödemeleri</b>	1.158.793	2.830.555	2.390.378	3.989.348	66,9	56,6
<b>d)Gelirden Ayrılan Paylar</b>	6.354.907	8.297.587	11.725.587	14.652.494	25,0	14,7
<b>e)Hane Halkına Yapılan Transferler</b>	940.740	1.374.444	834.329	2.315.184	177,5	177,5
<b>5.Sermaye Giderleri</b>	5.001.926	4.112.920	1.779.068	9.114.846	412,3	412,3
<b>6.Sermaye Transferleri</b>	587.712	978.559	649.426	1.566.271	141,2	141,2
<b>7.Borç Verme</b>	1.517.604	1.309.421	2.294.737	2.827.025	23,2	23,2

**Kaynak:** Maliye Bakanlığı Muhasebat Genel Müdürlüğü verilerinden yazarlarca hesaplanmıştır.

## Grafik 2. 2017 Ocak-Şubat Dönemi ile 2018 Ocak Şubat Dönemi Bütçe Giderleri Karşılaştırması



Bütçe gelirleri açısından bakıldığında, 2018 yılı Ocak ve Şubat aylarında, 2017 yılı Ocak ve Şubat aylarına kıyasla genel bütçe gelirlerinin nominal olarak yüzde 13,1 oranında arttığı görülüyor.

Reel olarak karşılaştırıldığında ise söz konusu dönemde yaşanan artışın yüzde 2,8 düzeyinde gerçekleştiği anlaşılıyor.

Vergi gelirleri reel olarak 2018 yılı Ocak ve Şubat aylarında bir önceki yılın aynı dönemine göre yüzde 8 artış gösterdi. Bu dönemde gelir vergisi gelirleri reel olarak yüzde 15,6, kurumlar vergisi gelirleri yüzde 25,1, ithalde alınan KDV gelirleri yüzde 4,6 oranında artarken; dahilde alınan KDV gelirleri yüzde 0,4, özel tüketim vergisi gelirleri reel olarak yüzde 0,8 oranında azaldı.

Son olarak 2018 yılı Ocak ve Şubat aylarında 2017 yılının aynı dönemine göre teşebbüs ve mülkiyet gelirlerinde reel olarak yüzde 13,2 azalma kaydedildi.

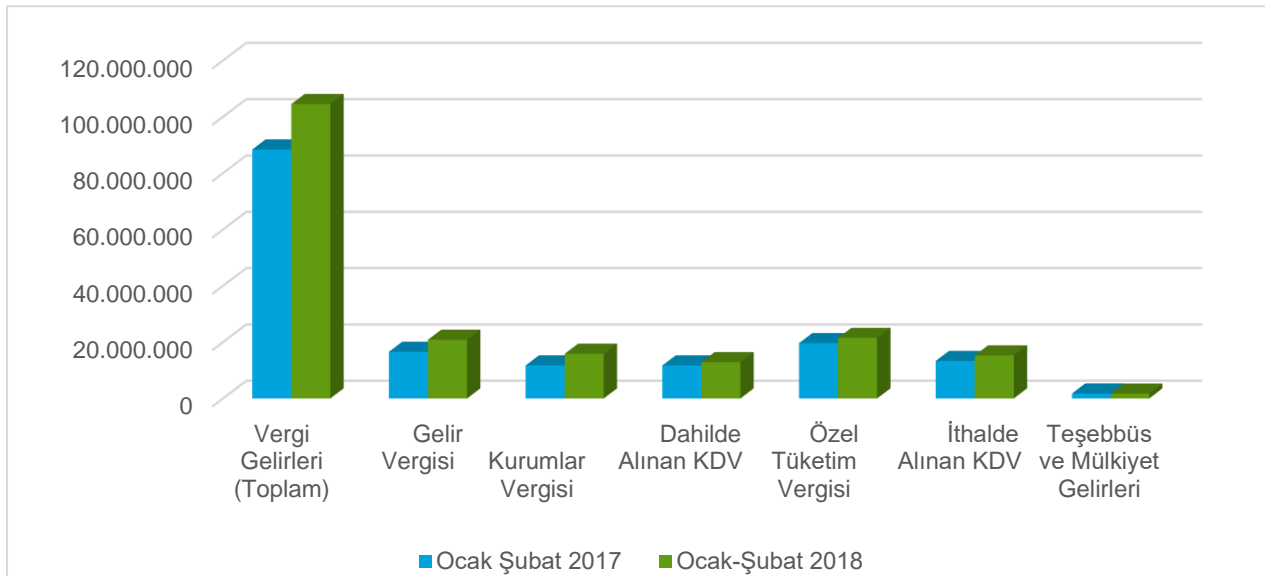
### Tablo 3. Bütçe Gelirleri

(Bin TL)	Ocak	Şubat	Ocak-Şubat 2017	Ocak-Şubat 2018	Nominal Artış	Reel Artış
<b>Genel Bütçe Gelirleri</b>	56.514.922	57.955.395	101.235.616	114.470.317	13,1	2,8
<b>I-Vergi Gelirleri</b>	51.995.609	52.558.220	88.415.057	104.553.829	18,3	8,0
<b>Gelir Vergisi</b>	12.926.263	7.919.725	16.565.266	20.845.988	25,8	15,6
<b>Kurumlar Vergisi</b>	668.079	15.197.671	11.720.282	15.865.750	35,4	25,1
<b>Dahilde Alınan KDV</b>	8.235.592	4.648.942	11.724.367	12.884.534	9,9	-0,4
<b>Özel Tüketim Vergisi</b>	11.540.329	9.965.283	19.644.187	21.505.612	9,5	-0,8
<b>İthalde Alınan KDV</b>	6.650.469	8.632.325	13.301.592	15.282.794	14,9	4,6
<b>II-Teşebbüs ve Mülkiyet Geliri</b>	1.039.881	658.514	1.749.138	1.698.395	-2,9	-13,2

**Kaynak:** Maliye Bakanlığı Muhasebat Genel Müdürlüğü verilerinden yazarlarca hesaplanmıştır.

Ekonomik aktivitedeki artışın özellikle vergi gelirlerini olumlu etkileyerek; bütçe dengelerini olumlu etkilediği görülüyor. Diğer taraftan, ekonomik büyüme hedefleri doğrultusunda özellikle altyapı yatırımlarına yönelik yapılan sermaye giderlerindeki artış bütçe dengelerindeki iyileşmeyi sınırlıyor.

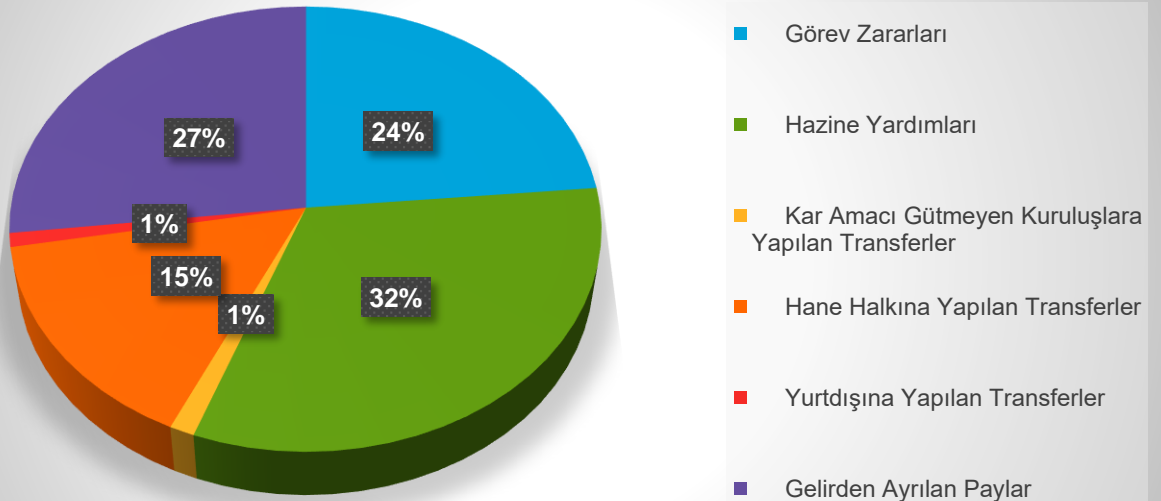
### Grafik 3. 2017 Ocak-Şubat Dönemi ile 2018 Ocak-Şubat Dönemi Bütçe Gelirleri Karşılaştırması



Merkezi yönetim bütçe dengesinin bu hâliyle yılsonu tahminleri ile uyumlu ilerlediği söylenebilir. Türkiye ekonomisinin makroekonomik görünümü açısından Merkezi yönetim bütçe dengesinin en önemli çıpa olduğu, bu nedenle de malî ve genel sürdürülebilirliği zora sokacak bir durum arz etmediği ifade edilebilir.

### KUTU: CARİ TRANSFERLER

Analitik bütçe sınıflandırması, “kurumsal sınıflandırma”, “fonksiyonel sınıflandırma”, “ekonomik sınıflandırma” ve “finansman tipi sınıflandırma” olmak üzere 4 başlıktan oluşur. Bu başlıklardan ekonomik sınıflandırma yapılırken, devletin faaliyetlerini gerçekleştirirken kullandığı mal ve hizmetlerin türleri ile bu faaliyetlerin gelir dağılımına, milli gelire ve piyasalara etkileri dikkate alınır. Ekonomik sınıflandırmanın en büyük kalemini cari transferler oluşturur. Cari nitelikli mal ve hizmet alımlarının finansmanı amacıyla yapılan karşılıksız ödemeler cari transferler olarak adlandırılır. Cari transferler, (kamu teşebbüslerine, sosyal güvenlik kurumlarına, mali kurumlara, döner sermayeli işletmelere, fonlara veya diğer teşekküllere ödenen) görev zararları, hazine yardımları, kâr amacı gütmeyen kuruluşlara yapılan transferler, hâne halkına yapılan transferler, devlet sosyal güvenlik kurumlarından hâne halkına yapılan fayda ödemeleri, yurtdışına yapılan transferler ve gelirden ayrılan paylar kaleminden oluşur. Cari transferlerin 2018 yılı Şubat ayı bütçe giderleri içerisindeki payı yüzde 43,3 oldu. Cari transferleri oluşturan kalemlerin cari transferler içerisindeki payları ise grafikte gösterilmiştir.



**Yasal Uyarı**

Bu bültende yer alan bilgiler güvenilir olduğuna inanılan ve kamuya açık olan kaynaklardan derlenmiştir. Bülten sadece bilgilendirme amacıyla hazırlanmıştır. Marmara Üniversitesi İktisat Fakültesi'nin kurumsal yaklaşımını yansıtmamaktadır. Bülten, bülteni hazırlayan akademisyenlerin kişisel görüşleri ve değerlendirmelerini içerebilir. Marmara Üniversitesi İktisat Fakültesi bültende yer alan bilgi ve değerlendirmelerin kesin doğruluğu ya da değişmezliği ile ilgili bir garanti vermemektedir. Marmara Üniversitesi İktisat Fakültesi bültende yer alan bilgiler üzerinde, herhangi bir bildirimde bulunmaksızın, değişiklik yapma hakkını saklı tutar. Bu bültende yer alan bilgilerin kullanılması nedeniyle doğrudan veya dolaysız oluşabilecek zararlardan Marmara Üniversitesi İktisat Fakültesi hiçbir şekilde sorumlu değildir. Bu bültende yer alan bilgilere kişisel kullanımlar için izin verilmiştir, bunun dışında ticari ya da kamusal olsun herhangi bir kullanımda Marmara Üniversitesi İktisat Fakültesi'nin izni olmadan kısmen ya da tamamen çoğaltılamaz, dağıtılamaz ve yayımlanamaz. Tüm hakları saklıdır.