

İlgili Formlar için <http://fef.marmara.edu.tr/index.php?sayfa=79> web sayfasına giriniz.

## MARMARA ÜNİVERSİTESİ ÇİFT ANADAL EĞİTİM-ÖĞRETİM YÖNERGESİ

### AMAÇ VE KAPSAM

Madde 1. Marmara Üniversitesi Çift Anadal Eğitim-Öğretim Yönergesi'nin amacı Anadal lisans programlarını üstün başarı ile sürdürmekte olan öğrencilerin, aynı zamanda ikinci bir programda lisans diploması almak üzere öğrenim görmelerine yönelik ana kuralları belirlemektir.

### DAYANAK

Madde 2. Bu Yönerge Marmara Üniversitesi Önlisans ve Lisans Eğitim-Öğretim ve Sınav Yönetmeliği'nin Çift Anadal ve Yandal Programları ile ilgili 22 nci maddesine ve Yükseköğretim Kurulu Yürütme Kurulu'nun 11.11.2002 tarihli toplantısında alınan karara bağlı olarak hazırlanmıştır.

### TANIMLAR

Madde 3. *Çift Anadal Programı* : Lisans öğrenimini üstün başarı ile yürütmekte olan bir öğrencinin, aynı zamanda ikinci bir Lisans Programında öğrenim görmesini sağlayan eğitim-öğretim programıdır. Çift Anadal Programı, Anadal Programı ve İkinci Lisans Programı'ndan oluşur.

*Anadal Programı* : Öğrencinin Üniversite'ye girişte kaydolduğu Lisans Programı'dır.

*İkinci Lisans Programı* : Öğrencinin kayıtlı olduğu Anadal Programı'na ek olarak devam edebileceği diploma amaçlı Lisans Programı'dır.

*Bölüm* : Bir Fakülte veya dört yıllık lisans programları bulunan Yüksek Okul'da diplomaya yönelik eğitim-öğretim programına sahip olan alt akademik birimdir.

Bu Yönerge'de sözü geçen,

*Birim* : Fakülte veya Yüksek Okul ;

*Birim Amirliği* : Fakülte Dekanlığı veya Yüksek Okul Müdürlüğü;

*Kurul* : Bölüm Kurulu, Fakülte Kurulu veya Yüksek Okul Kurulu, karşılığı olarak kullanılmıştır.

### ÇİFT ANADAL (ÇAP) PROGRAMLARININ BELİRLENMESİ

Madde 4. Çift Anadal Programları Marmara Üniversitesi'nde yürütülen bilim alanları yakın olan ve lisans diploması verilen tüm programlar arasında açılabilir. Çift Anadal Programları farklı Fakültelerdeki lisans programları veya farklı dört yıllık Yüksek Okullardaki lisans programları arasındaki eşleşmelerle yürütülebileceği gibi, aynı Fakülte veya dört yıllık Yüksek Okuldaki lisans programları arasında da yürütülebilir. Ayrıca, özel yetenek sınavı sonuçlarına göre öğrenci alan programlar, ancak kendi aralarında Çift Anadal Programları yürütebilir. Hangi bilim alanlarının Çift Anadal Programı oluşturmak üzere eşleşebileceği ve İkinci Lisans Programlarının ders/uygulama içerikleri ilgili Bölümlerin(veya tek diploma veren Birimlerde: Birimlerin) ve ilgili Kurulların önerisi üzerine Marmara Üniversitesi Senatosu tarafından belirlenir. Bunun için Çift Anadal Programı uygulayabilecek Bölümler (veya tek diploma veren Birimlerde: Birimler) arasında Bölüm Başkanlıklarınca yapılacak görüşmelerle ortaya çıkacak ön anlaşma ve uygulanacak programların Bölüm kurullarında görüşülerek

onaylanması sonrasında Bölümlerce bağlı oldukları Birimlere ayrı ayrı önerilir. Tek diploma veren Birimlerde bu işlemler Birim Amirlerinin görevlendirdiği öğretim üyesi(leri) tarafından yapılır ve oluşturulan Çift Anadal Programı Birime önerilir. Birim kurullarının onayından sonra Çift Anadal Programları Marmara Üniversitesi Senatosu tarafından karara bağlanır. Değişiklik önerileri her yıl en geç Şubat ayında Marmara Üniversitesi Rektörlüğü'ne iletilir.

İlahiyat Fakültesi Din Kültürü ve Ahlak Bilgisi Öğretmenliği, Atatürk Eğitim Fakültesi ve Teknik Eğitim Fakültesi'nin öğretmen yetiştirme programları ile diğer Fakültelerin programları arasında Çift Anadal Programı uygulanmaz. Bu Fakültelerin kendi içlerindeki iki ayrı öğretmen yetiştirme programı arasındaki Çift Anadal Programı, ancak Yükseköğretim Kurulu'ndan onay alındıktan sonra uygulanabilir.

## **İKİNCİ LİSANS PROGRAMININ KONTENJANININ BELİRLENMESİ**

Madde 5. Çift Anadal Programının İkinci Lisans Programına kabul edilecek yıllık toplam yeni öğrenci sayısı o programın o yıla ait 1. Sınıf 1. Dönem asli öğrenci sayısının % 20 sini geçemez. Bu kontenjan, her yıl Haziran ayında ilgili Bölümün (Birim) önerisi ve Birim Kurulu kararı ile Senato tarafından belirlenir.

Madde 6. Kontenjanlar Güz yarıyılı başlangıcından en geç bir ay önce Birimler tarafından ilan edilir.

## **İKİNCİ LİSANS PROGRAMINA BAŞVURU**

### **Başvurma Zamanı**

Madde 7. Öğrenci Çift Anadal Programı'nın İkinci Lisans Programı için, Anadal Lisans Programının 3 ncü veya 5 nci yarıyılında başında ders alma işlemlerinden önceki hafta içinde başvurur.

### **Başvurma Nitelikleri**

Madde 8. Çift Anadal İkinci Lisans Programına başvuran öğrenci,

- Başvurduğu döneme kadar Anadal Lisans Programı'nda almak zorunda olduğu tüm kredili dersleri başarı ile tamamlamış olmalıdır;
- Başvuru anında, Anadal Lisans Programı'nda yüz üzerinden en az 80 veya 4 üzerinden en az 3.00 olan genel ağırlıklı not ortalamasına sahip olmalıdır. Bu ortalamanın tam puanın en çok % 2 veya % 2.5 altındaki öğrencilerin başvurusu ancak İkinci Lisans Programı'nın bağlı olduğu Fakülte Yönetim Kurulu kararı ile kabul edilir. Bu öğrenciler Anadal Lisans Programında Üniversiteye kaydolduğu döneme ait öğrenciler arasındaki başarı sıralaması itibari ile en üst % 20 dilimi içinde bulunmalıdırlar.
- Yabancı dilde öğretim yapan İkinci Lisans Programlarına başvurabilmek için Marmara Üniversitesi Yabancı Diller Bölüm Başkanlığı tarafından uygulanan Merkezi Yabancı Dil Yeterlik Sınavı'nda 100 üzerinden en az 60 puan veya uluslar arası yabancı dil sınavlarında en az ( Toefl: eski: 477, yeni: 153; IELTS 5,5 ; Mittelstufe tüm seviyelerinde başarılı; DELF: A<sup>5</sup> ya da DALF –tümü-; vb) puan almış olduğunu belgelemelidir.

## **Başvuru**

Madde 9. Öğrenci, Çift Anadal Programı için Anadal Programına ait Not Dökümü (transkript) ve doldurduğu iki Başvuru Formu'nu iki Birim'in Öğrenci İşleri Bürosu'na (İkinci Lisans Programı'nın aynı Birim'de olması halinde Birim'e) başvuru süresi içinde teslim eder. Öğrenci Başvuru Formu'nda en fazla üç adet İkinci Lisans Programı için tercih sıralaması yapar.

## **ÇİFT ANADAL PROGRAM DANIŞMANLIĞI**

Madde 10. Öğrencinin Çift Anadal Programı'ndaki derslerinin belirlenmesi ve bu derslerin alınacağı dönemlerin planlamasına yardımcı olmak ve Programın amacına uygun yürümesini sağlamak üzere Programların bağlı olduğu ilgili Bölüm Başkanlıkları (tek diploma veren Birimlerde: Birim Amirleri ) tarafından Bölüm Başkan Yardımcılarından biri (Birim Amiri Yardımcılarından biri) Çift Anadal Program Danışmanı olarak belirlenir. Bu Danışmanlar aynı zamanda Yan Dal Program Danışmanlarıdır.

## **BAŞVURULARIN DEĞERLENDİRİLMESİ**

Madde 11 .a. Birimlere verilen Başvuru Formları ve Not Dökümleri başvuru süresi sonrasında ilgili Bölümlerin (Birimlerin) Çift Anadal Program Danışmanlarına iletilir.

b. İkinci Lisans Programının oluşturduğu Çift Anadal Programlarının ilgili Danışmanları İkinci Lisans Program Danışmanının daveti üzerine bir araya gelerek başvuruları değerlendirir.

c.1. Değerlendirme öğrencinin başvuru anındaki Anadal Lisans Programı genel ağırlıklı not ortalamasını dikkate alarak hazırlanan sıraya göre yapılır. İkinci Lisans Programı ile eşleşmiş Anadal Programlarının kontenjanları aynı Anadal öğrencilerinin sıralamasına göre doldurulur. Değerlendirmede öğrencinin tercih sıralaması ayrıca dikkate alınır. Sıralamada eşitlik halinde başvuru İkinci Programla aynı türden olan üniversite giriş puanı dikkate alınır.

c2. Anadala göre yapılan sıralama ile dolmayan kontenjanlar için yerleştirilemeyen öğrencilerin genel ağırlıklı not ortalamasına göre bir genel sıralama yapılır ve tercihler dikkate alınarak kontenjanlar doldurulur.

d. İkinci Lisans Programı'na kabul edilenler Danışmanların ortak imzası ile ilgili İkinci Lisans Bölüm Başkanlığı'na iletilir.

e. Öğrencilerin Programa kabulü, İkinci Lisans Bölüm Başkanlığı'nın Danışmanlarca tasdikli İkinci Lisans Ders Programının da eklendiği kabul yazısı ve ilgili Birimin Yönetim Kurulu'nun kararı ile yapılır.

f. Değerlendirme sonuçları yedekleri ile birlikte ilan edilir. Yedeklerle ilgili uygulamalar İkinci Lisans Programının bağlı olduğu Birim Amirliği tarafından yönetilir.

. İkinci Lisans Programına katılmaya hak kazanıp kaydolmayan öğrencilerin yerine alınacak öğrenciler için aynı işlemler yapılır.

g. Öğrencinin Çift Anadal Programı'na kabul edildiği İkinci Lisans Programı'nın Birimi tarafından Anadal Programı'nın bağlı olduğu Birim'e (aynı Birim içindeki programlar için ilgili Anadal Bölüm Başkanlığı'na) yazı ile bildirilir. Öğrencinin Çift Anadal Programı'na kabulü Anadal Programı'nın bağlı olduğu Birim Yönetim Kurulu'nun onayı ile kesinleşir; karar öğrencinin dosyasına işlenir; ve ilgili Bölüm ve Danışman, Birim tarafından bilgilendirilir. Kararın bir örneği İkinci Lisans Programı'nın Birimi'ne gönderilir.

h. Aynı anda birden fazla çift anadal ikinci lisans programına ya da hem çift anadal ikinci lisans ve hem de yan dal programına kayıt yapılamaz.

i. Başvuru değerlendirmesi, yarıyıla ait ders alma döneminin ilk iki gününde tamamlanır.

## **KAYIT**

Madde 12. Çift Anadal Programı'na kayıt işlemleri İkinci Lisans Programı'nın bağlı olduğu Birim'de yapılır.

Madde 13. Kayıt işlemleri sırasında Danışmanlar tarafından imzalanmış İkinci Lisans Programı Ders Çizelgesi eklenir. İlk döneme ait Ders Alma Formları Danışmanlar tarafından imzalandıktan sonra ders alma işlemleri kayıtlarla birlikte yapılır.

### Kayıt için gerekli belgeler :

- İkinci Lisans Programı Ders Çizelgesi (Birim Yönetim Kurulu tarafından onaylı; Birim tarafından öğrenci dosyasına konacaktır);
- Birim Yönetim Kurulu'nun Çift Anadal'a kabul kararı ve 2. Lisans Programı Ders Çizelgesini onay kararı (Birim tarafından öğrenci dosyasına konacaktır).
- İlk Döneme ait Çift Anadal Ders Alma Formu (ilgili Danışmanlarca ve Bölüm Başkanlığınca (Birim Amirliğince) imzalı);
- Öğrenci Katkı Payı dekontu tasdikli fotokopisi.
- Öğrencinin Anadal Programına kayıt belgelerinin tasdikli fotokopisi (Anadalın bağlı olduğu Birim tarafından sağlanacaktır).

Madde 14. Kayıt sonrası kayıt belgelerinin tasdikli örnekleri yazı ekinde ilgili Anadal Programının bağlı olduğu Birim'e gönderilir. Belgeleri alan Birim, onları öğrencinin dosyasına ekler.

## **Ders alma İşlemleri**

Madde 15. Öğrencilerin üç nüsha olarak hazırladıkları Ders Alma Formları iki programın Çift Anadal Danışmanları tarafından ortak imzalanır. Danışmanlar Formların birer nüshasını kendilerindeki öğrenci dosyasında saklar.

Madde 16. Ders Alma Formlarında öğrencinin her iki Programdan o dönemde aldıkları ders/uygulamalar ayrı ayrı belirtilir.

Madde 17. Ders alma işlemleri Programların bağlı olduğu **Birimlerin Öğrenci Büroları** tarafından yapılır. Öğrenci Büroları öğrencinin Ders Alma Formu'nun kendilerini ilgilendiren bölümünü değerlendirirler.

Madde 18. Ders Alma İşlemleri sırasında Madde 26 da belirtilen Öğrenci Katkı Payı'na ait banko dekontu (Ana Lisans Programı'nın bağlı olduğu Birim'e) ve fotokopisi(İkinci Lisans Programının bağlı olduğu Birim'e) teslim edilir.

## **İKİNCİ LİSANS PROGRAMININ DERS YÜKÜ**

Madde 19. Çift Anadal Programı İkinci Lisans Programı ortak derslerin dışında kredili sistemlerde en az 36 krediden ; kredisiz sistemlerde ise eşdeğer sayıda dersten/uygulamadan oluşur.

Madde 20. Anadal Programının özelliklerine göre ikinci Programa ait dersler içinde hangilerinin İkinci Lisans Programı için gerekli olduğu, hangilerinin ortak veya eşdeğer olduğu Çift Anadal Programı'nın hazırlık aşamasında eşleşen programların Bölümleri (tek diploma veren Birimlerde: Birimi) tarafından belirlenir. Bu dersler zorunlu ve seçimli olmak üzere sınıflandırılabilir.

Madde 21. Birim Yönetim Kurulları öğrenciyi Programa kabul ederken, aynı zamanda İkinci Lisans Programı'nda alacağı tüm dersleri de onaylar.

### **İkinci Lisans Ders Programı**

Madde 22. Danışmanlar öğrencinin İkinci Lisans Programı'nda alacağı dersleri ilgili onaylanmış ortak Çift Anadal Programı'nı dikkate alarak ortak imzalı İkinci Lisans Programı Ders Çizelgesi'nde belirtirler. Çift Anadal Programı'nda aynılığı veya eşdeğerliği kabul edilmiş ders/uygulamalar varsa, bunlar her iki Program için de kabul edilir. Bu dersler öğrencinin heriki Programdaki Not Döküm Belgelerinde ayrı ayrı yer alır. Öğrenci ortak olan bu dersten ancak dersin seçimli olması halinde çekilebilir ve çekilme işlemi her iki program için yürütülür.

Madde 23. Her iki Lisans Programlarında varsa, öğrenciden staj ve benzeri pratik uygulamaları, kredisiz dahi olsalar, başarı ile tamamlaması istenir.

## **DÖNEM SONLARINDA DEĞERLENDİRME**

Madde 24. Dönem sonlarında öğrencilerin Öğrenci Büroları tarafından hazırlanan not dökümleri, Birimlerce Danışmanlara gönderilir.

Madde 25. Danışmanlar öğrencilerin başarı durumunu değerlendirerek Anadal ve İkinci Lisans Programı için ortak rapor düzenlerler. Olumsuzluk halinde Madde 38 ve 39 uygulanır.

## İKİNCİ LİSANS ÖĞRENİM SÜRESİ

Madde 26. Program Danışmanları tarafından Anadal lisans programından mezuniyet hakkını elde eden; ancak, ikinci lisans programını bitiremeyen öğrencilere iki dönem ek süre verilmesi Bölüm Başkanlıklarına (Birim Amirliğine) önerilerek, ikinci lisans programının bağlı olduğu Birim Yönetim Kurulu tarafından iki yarıyıl(bir yıl) ek süre verilebilir. Bu süre, Danışmanların ilgili Bölümlere (Birimlere) gerekçeli öneriyi Bölüm Başkanlıklarına (Birim Amirliklerine) iletmesi sonucunda ilgili Birim Yönetim Kurulu'nun gerekçeli kararı ile 2547 sayılı Kanununun 44. ncü maddesinde verilen azami ve ek süreleri aşmamak kaydı ile uzatılabilir.

Karar, ikinci lisans programının bağlı olduğu Birim tarafından öğrenciye ve Anadal Programının bağlı olduğu Birim'e yazılı olarak bildirilir.

Öğrencilerin askerlikleri ertesi yıla haklarında düzenlenen Öğrenci Durum Belgeleri'ne istinaden Askerlik Kanununun 35/C maddesi gereğince bırakılmakta olduğundan ve Anadal Programından mezun olan öğrencilerin Öğrenci Durum Belgeleri mezuniyeti izleyen 2 ay içinde yerli Askerlik Şubelerine bildirildiğinden, bu öğrencilerin askere alınmalarının ertesi yıla bırakılması için Yönetmelik Madde 22 de verilen ÇAP Programına katılma imkanı ve Marmara Üniversitesi Önlisans ve Lisans Eğitim-Öğretim ve Sınav Yönetmeliği'nin 6 ncü maddesi ile 2547 sayılı Kanununun 44. ncü maddesinde verilen ek süreler belirtilerek ayrıca başvurulur. Bu başvuru Anadal Programının bağlı olduğu Birim tarafından yapılır.

Madde 27. ÇAP'a tabi öğrenciler, Anadal Programı'ndan mezun oluncaya kadar yalnızca bu anadala ait Öğrenci Katkı Payı'nı öder. Anadal Lisans Diploması'nı alan öğrenci, İkinci Lisans Programı için kullandığı süre zarfında Öğrenci Katkı Payı'nı ödemeye devam eder. Bu öğrenciler ayrıca bir Lisansüstü Programı'na kayıt yaptırırlarsa, Lisansüstü Katkı Payı'nı ayrıca öderler. Lisansüstü Programa kayıtlı öğrenci olmak İkinci Lisans Programı için iki yarıyıldan daha fazla ek süre verilmesinin gerekçesi olamaz.

## BAŞARI VE MEZUNİYET

Madde 28. Anadal Programı'nda izinli sayılan veya kayıt donduran öğrenci, eşzamanlı olarak Çift Anadal Programı'nda da izinli veya kayıt dondurmüş sayılır. İkinci Lisans Programı'nda ders/uygulamanın açılmaması veya ders çakışması gibi nedenlerle ders alamayacak öğrencilere ilgili Bölüm ve Birimin onayı ile o ders için dönem izni verilebilir. Bu izin, Anadal Programının Bölüm veya Birimine bildirilir.

### Mezuniyet Notu

Madde 29. Öğrencinin mezuniyet notları her iki Lisans Programı için ayrı ayrı hesaplanır. Öğrencinin İkinci Lisans Programı'ndan mezun olabilmesi için o Program için uygulanan ağırlıklı genel not ortalamasını sağlaması istenir.

Madde 30. Öğrencinin Çift Anadal Programı'ndan ayrılması halinde başarılı olduğu derslerin notları Anadal Programı'na ait genel not ortalamasının hesaplanmasında dikkate alınmaz.

## **Diploma**

Madde 31. Anadal Lisans Programı'ndan mezuniyet hakkını elde etmeden öğrenciye Çift Anadal İkinci Lisans Programı'nın Lisans Diploması verilemez.

Madde 32. Anadal Lisans Programı'ndan mezuniyet hakkını elde eden öğrenci, Çift Anadal İkinci Lisans Programı'nı bitiremedikçe bile Anadal Lisans Programı'na ait Lisans Diploması'nı alamaz.

Madde 33. Çift Anadal Programlarına ait diplomalar Programların bağlı olduğu Birimler tarafından verilir.

## **NOT DÖKÜMLERİ**

Madde 34. Her dönem sonunda öğrencinin İkinci Lisans Program derslerinden aldığı notlar, Anadalın bağlı olduğu Fakülteye bildirilir.

Madde 35. Öğrencinin Anadal ve İkinci Lisans Programlarına ait not dökümü ayrı ayrı Anadalın bağlı olduğu Birim tarafından verilir. Ancak; Not Dökümü Belgesinde diğer Programdan söz edilir. Çift Anadal Programından ayrılan öğrencilerin başarılı dersleri kredisiz derse dönüştürülür. Bu dersler not dökümünde gösterilir; ağırlıklı not ortalamasının hesabında dikkate alınmaz.

## **İKİNCİ LİSANS PROGRAMINDAN KAYIT SİLME**

Madde 36. Öğrenci Çift Anadal İkinci Lisans Programı'nı kendi isteği ile bırakabilir.

Madde 37. Çift Anadal İkinci Lisans Programı'ndan kayıt silme kararları Birimlerin Yönetim Kurulları tarafından yapılır.

Madde 38. Anadal Programında genel ağırlıklı not ortalaması yüz üzerinden 60 ın veya 4 üzerinden 2.00 ın altına düşen öğrencinin Danışmanların ortak raporu ile Birimlerin Yönetim Kurulları tarafından Çift Anadal İkinci Lisans Programı'ndan kaydı silinir.

Madde 39. Çift Anadal İkinci Lisans Programı'nda izin almadan iki yarıyıl üstüste ders almayan öğrencinin Danışmanların ortak raporu ile Birimlerin Yönetim Kurulları tarafından bu Program'dan kaydı silinir.

Madde 40. Çift Anadal Programı'ndan ayrılan öğrenci, başarısız olduğu İkinci Lisans Programı derslerini tekrarlamak zorunda değildir.

## **İKİNCİ LİSANS PROGRAMLARI ARASINDA YATAY GEÇİŞ**

Madde 41. Çift Anadal İkinci Lisans Programı'ndaki öğrenci, Anadal Lisans Programı'nda "Yükseköğretim Kurumları Arasında Önlisans ve Lisans Düzeyinde Yatay Geçiş Esaslarına İlişkin Yönetmelik" hükümlerine uygun koşulları sağlamadan Çift Anadal İkinci Lisans Programı'na yatay geçiş yapamaz.

## ÇİFT ANADAL PROGRAM DANIŞMANLARININ GÖREVLERİ

Madde 42. Çift Anadal Program Danışmanlarının görevleri aşağıdadır :

- . Çift Anadal Programı için başvuruların değerlendirilmesi;
- . Çift Anadal Programı'na kabul edilen öğrencinin birden fazla Çift Dal Programına veya herhangi bir Yan Dal programına katılmadığının tesbiti;
- . Öğrencinin İkinci Lisans Programı'nda alacağı ders/uygulamaların ortak Çift Anadal Programı'na göre belirlenmesi; Kayıt sırasında İkinci Lisans Programı Ders Çizelgesi'nin hazırlanması ve ortak imzalanması;
- . Öğrencilerin üç nüsha olarak hazırladıkları dönemlik Ders Alma Formlarının ortak imzalanması ve birer örneğinin öğrenci dosyasında saklanması;
- . Öğrencinin Anadal ve İkinci Lisans Programlarındaki yarıyıl/yıl sonu başarılarının izlenmesi. Başarısız öğrencilerin İkinci Lisans Programı'ndan kaydının silinmesinin ilgili Bölüm Başkanlıkları'na önerilmesi;
- . Her yıl Temmuz ayında Çift Anadal Program uygulaması hakkında ortak rapor verilmesi; (Bu rapor, Bölümler ve Birim Yönetim Kurullarının değerlendirmesini takiben Senato tarafından izlenecektir).
- . Öğrencinin Anadal Programı'ndan mezuniyetinin ilgili Bölüm Başkanlıkları'na(veya tek diplomalı Birimlerde Birim'e) önerilmesi;
- . Anadal lisans programından mezuniyet hakkını elde eden; ancak, ikinci lisans programını bitiremeyen öğrencilere iki dönem ek süre verilmesinin Bölüm Başkanlıklarına önerilmesi;
- . Anadal lisans programından mezuniyet hakkını elde eden; ancak, ikinci lisans programını bitiremeyen öğrencilere iki dönemden fazla ek süre verilmesinin Bölüm Başkanlıklarına gerekçeli bir şekilde önerilmesi;
- . Öğrencinin İkinci Lisans Programı'ndan mezuniyetinin ilgili Bölüm Başkanlıkları'na önerilmesi;

Madde 43. Bu Yönerge hükümleri İkinci Öğretim öğrencileri için de geçerlidir. Ancak, Birinci Öğretim öğrencileri Birinci Öğretim Programları'ndan ; İkinci Öğretim öğrencileri İkinci Öğretim Programları'ndan ders alırlar.

Madde 44. Bu Yönergede sözü edilmeyen hususlar için Marmara Üniversitesi Önlisans ve Lisans Eğitim-Öğretim ve Sınav Yönetmeliği kuralları uygulanır.

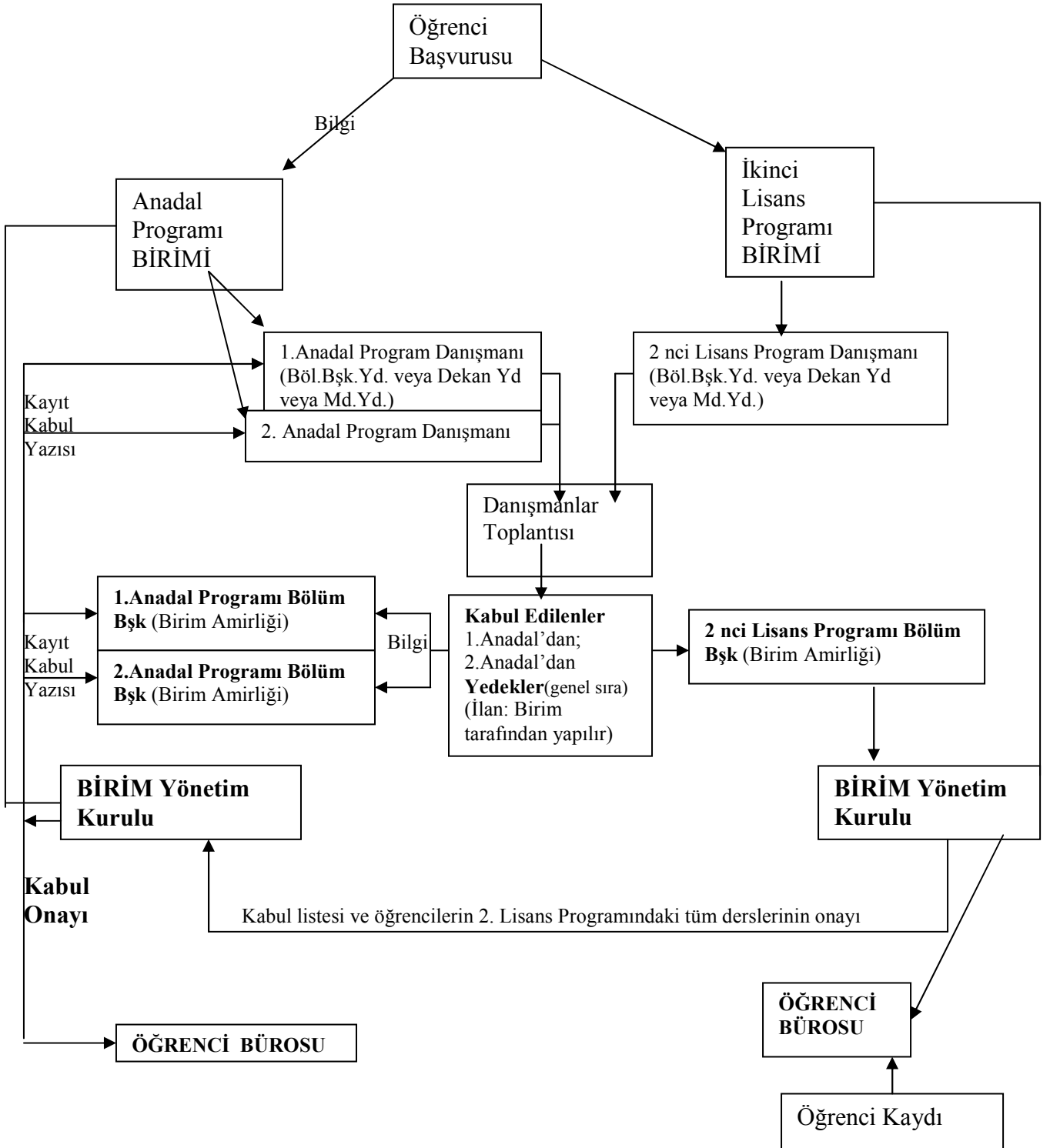
Madde 45. Bu Yönerge'nin kabulü ile yürürlükteki MÜ Teknik Eğitim Fakültesi; MÜ Güzel Sanatlar Fakültesi ve MÜ Mühendislik Fakültesi Çift Anadal Eğitim-Öğretim Yönergeleri yürürlükten kaldırılmıştır.

### **Yürütme**

Madde 46. Bu Yönergeyi Marmara Üniversitesi Rektörü yürütür.



## BİRİMLER ARASI ÇİFT ANADAL PROGRAM BAŞVURU-KABUL AKIŞ ŞEMASI





## ÇİFT ANADAL PROGRAMLARININ OLUŞTURULMASI

