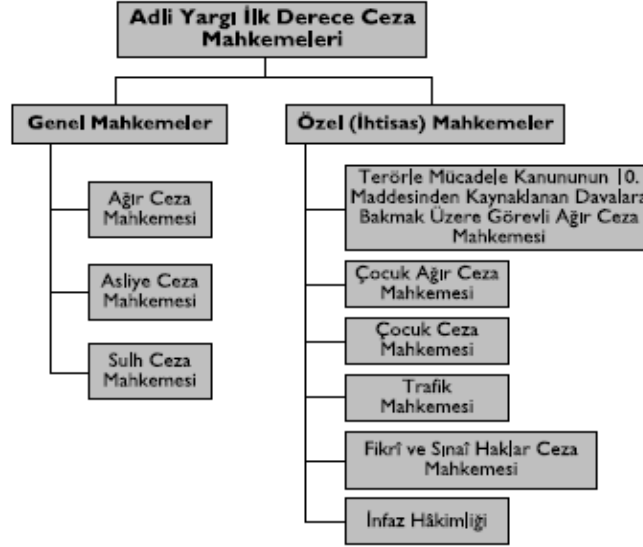


## ADLİ YARGI İLK DERECE CEZA MAHKEMELERİ

Adli yargı ilk derece mahkemelerinden biri olan ceza mahkemeleri, ceza hukukundan kaynaklanan davalara bakmakla görevli mahkemelerdir. Ceza mahkemelerinin kuruluş, görev ve yetkileri, 5235 sayılı Adli Yargı İlk Derece Mahkemeleri İle Bölge Adliye Mahkemelerinin Kuruluş, Görev ve Yetkileri Hakkında Kanun'da düzenlenmiştir. Bu kanunun 8'inci maddesine göre ceza mahkemeleri, sulh ceza, asliye ceza ve ağır ceza mahkemeleri ile özel kanunlarla kurulan diğer ceza mahkemelerinden oluşur.

Ağır ceza, asliye ceza ve sulh ceza mahkemesi adli yargı ilk derece ceza mahkemelerinin genel mahkemeleridir. Bunların yanında özel mahkemeler de vardır. Özel mahkemelere aynı zamanda ihtisas (uzmanlık) mahkemeleri de denir. İhtisas mahkemeleri özel kanunlarla kururlar.

Adli yargı ilk derece ceza mahkemeleri aşağıdaki şekilde sıralanmıştır.



## ADLİ YARGI CEZA MAHKEMELERİNDE TARAFLAR

Ceza mahkemelerinde davanın tarafları olarak duruşmalara aşağıdaki kişiler katılmaktadır.

- Sanık,
- Mağdur,
- Katılan,
- İhbar eden
- Şikâyetçi

## ADLİ YARGI CEZA MAHKEMELERİNDE TUTULACAK KAYITLAR

- İddianamenin Değerlendirilmesi Kaydı
- Esas Kaydı
- Karar Kaydı
- Duruşma Günleri Kaydı
- Muhabere Kaydı
- İstinabe Kaydı
- Değişik İşler Kaydı
- İstinaf Kaydı
- Temyiz Kaydı
- Zimmet Kaydı
- Sorgu Kaydı
- Koruyucu ve Destekleyici Tedbir Kararları Kaydı

## Mahkeme Hükümü ve Kararı

CMK'nın 223'üncü maddesi uyarınca, Ceza mahkemeleri tarafından yargılama sonunda verilen hüküm türleri aşağıda sıralanmıştır.

- Beraat,
- Ceza verilmesine yer olmadığı,
- Mahkûmiyet,
- Güvenlik Tedbiri,
- Davanın reddi,
- Düşme,
- Durma,
- Adli yargı dışındaki bir yargı mercine yönelik görevsizlik (idari veya akseri mahkemenin görev alanına girmesi gibi),

## Cumhuriyet Başsavcısının Görevleri

Cumhuriyet başsavcısının başlıca görevlerini şu şekilde sıralayabiliriz.

- Cumhuriyet başsavcılığını temsil etmek,
- Başsavcılığın verimli, uyumlu ve düzenli bir şekilde çalışmasını sağlamak,
- İş bölümünü yapmak,
- Gerektiğinde adli görevlere ilişkin işlemleri yapmak,
- Duruşmalara katılmak,
- Kanun yollarına başvurmak,
- Kanunlarla verilen diğer görevleri yerine getirmek.

## CUMHURİYET BAŞSAVCILIĞINA AİT DOSYALARIN İNCELENMESİ VE SURET ALINMASI

5271 sayılı CMK'nın 157'inci maddesi uyarınca, kanunun başka hüküm koyduğu haller saklı kalmak ve savunma haklarına zarar vermemek şartıyla, soruşturma evresindeki usul işlemleri gizlidir.

Müdafî soruşturma evresinde, soruşturmanın amacını tehlikeye düşürmemek kaydıyla görevlendirme yazısı veya vekâletname ibraz ederek soruşturma evrakı içeriğini inceleyebilir ve dilekçeyle müracaatı halinde istediği belgelerin bir örneğini harçsız olarak alabilir.

Müdafînin dosya içeriğini incelemesi veya belgelerden örnek alması, soruşturmanın amacını tehlikeye düşürebilecek ise, Cumhuriyet savcısının istemi üzerine, sulh ceza hâkiminin kararıyla bu yetkisi kısıtlanabilir (CMK m. 153/2).

## İddianame

Soruşturma evresi sonunda toplanan deliller, suçun işlendiği hususunda yeterli şüphe oluşturuyorsa; Cumhuriyet savcısı, görevli ve yetkili mahkemeye hitaben bir iddianame düzenler.

Düzenlenen iddianamede;

- Şüphelinin kimliği,
- Müdafî,
- Maktul, mağdur veya suçtan zarar görenin kimliği,

- Mağdurun veya suçtan zarar görenin vekili veya kanunî temsilcisi,
- Açıklanmasında sakınca bulunmaması halinde ihbarda bulunan kişinin kimliği,
- Şikâyette bulunan kişinin kimliği,
- Şikâyetin yapıldığı tarih,
- Yüklenen suç ve uygulanması gereken kanun maddeleri,
- Yüklenen suçun işlendiği yer, tarih ve zaman dilimi,
- Suçun delilleri,
- Şüphelinin tutuklu olup olmadığı; tutuklanmış ise, gözaltına alma ve tutuklama tarihleri ile bunların süreleri,

gösterilir.

## **Kamu Davasının Açılmasının Ertelenmesi**

Uzlaşma kapsamına giren bütün suçlar ile uzlaşma kapsamında olmasa dahi, üst sınırı iki yıl ve daha az süreli hapis cezasını gerektiren suçlar bu kapsamdadır. Ancak uzlaşma kapsamına giren suçlar söz konusu olduğunda, öncelikle uzlaşma usulü denenmek zorundadır.

Kapsama giren bir suç söz konusu olduğunda;

- Şüphelinin daha önce kasıtlı bir suçtan dolayı hapis cezası ile mahkûm olmamış bulunması,
- Yapılan soruşturmanın, kamu davası açılmasının ertelenmesi halinde şüphelinin suç işlemekten çekineceği kanaatini vermesi,
- Kamu davası açılmasının ertelenmesinin, şüpheli ve toplum açısından kamu davası açılmasından daha yararlı olması,
- Suçun işlenmesiyle mağdurun veya kamunun uğradığı zararın, aynen iade, suçtan önceki hale getirme veya tazmin suretiyle tamamen giderilmesi,

Koşullarının birlikte gerçekleşmesi gerekir.

Erteleme süresi içinde kasıtlı bir suç işlenmediği takdirde, kovuşturmaya yer olmadığına karar verilir. Erteleme süresi içinde kasıtlı bir suç işlenmesi halinde kamu davası açılır. Erteleme süresince zamanaşımını işlemez.

Kamu davasının açılmasının ertelenmesine ilişkin kararlar, bunlara mahsus bir sisteme kaydedilir. Bu kayıtlar, ancak bir soruşturma veya kovuşturmayla bağlantılı olarak Cumhuriyet savcısı, hâkim veya mahkeme tarafından istenmesi halinde, bu maddede belirtilen amaç için kullanılabilir (CMK m. 171).

## **Dava Türüne Göre Alınması Gereken Harçlar**

Her takvim yılı başından geçerli olmak üzere önceki yılda uygulanan maktu harçlar (maktu ve nispi harçların asgari ve azami miktarlarını belirleyen hadler dâhil) o yıl için tespit ve ilan olunan yeniden değerlendirme oranında artırılır. Maliye Bakanlığı yeniden değerlendirme oranına bağlı kalmaksızın, maktu harç tutarlarını (maktu ve nispi harçların asgari ve azami miktarlarını belirleyen hadler dâhil), belirli oranda artırmaya yetkilidir.

Bu suretle hesaplanan harç tutarlarınının 10 Kuruşa kadarki kesirleri nazara alınmaz.

Maliye Bakanlığı, bir sonraki yılda uygulanacak olan harç miktarlarını gösteren tarifeyi genel olarak Aralık ayının son haftasında Resmi Gazete’de yayınlayarak tebliğ eder.

Hukuk mahkemelerinde, taraflardan tahsil edilmesi gereken yargılama harçları aşağıda gösterilmiştir.

### **Başvurma Harcı**

492 Sayılı Harçlar Kanunu’na ekli (1) sayılı Tarifenin A/I inci maddesinde “ Dilekçe veya tutanakla dava açma veya davaya müdahale veya tevdi mahallinin tayini, ihtiyati tedbir, ihtiyati haciz, tespiti delail ile ilgili taleplerde” talepte bulunandan maktu başvuru harcının alınması gerektiği belirtilmektedir.

2012 yılı itibariyle başvurma harcı aşağıda gösterilmiştir.

Sulh mahkemelerinde, icra tetkik mercilerinde ₺9,85,

Asliye mahkemelerinde, idare mahkemelerinde ₺21,15,

Mahkemenin yetkisizlik veya görevsizlik kararı vermesi sebebiyle yetkili veya görevli mahkemeye yeniden başvurusu halinde bu harç alınmaz.



Dava türüne göre alınması gereken harçların tespiti usulü hakkında bilgi veriniz.

### **Karar ve İlam Harçları**

492 Sayılı Harçlar Kanunu’na ekli (1) sayılı Tarifenin A/III inci maddesinde karar ve ilam harçlarının türleri ve miktarları gösterilmiştir.

Burada, Kanun’da belirtilen harçları kısaca ele almaya çalışacağız.

Nispi harç; Konusu belli bir değerle ilgili bulunan davalarda esas hakkında karar verilmesi halinde hüküm altına alınan anlaşmazlık konusu değer üzerinden (Binde 59,4)’ün ¼’ü haçlandırma formu ile birlikte talepte bulunandan peşin alınır. Bakiye 3/4 oranındaki harç ise hüküm ile birlikte davayı kaybedenden tahsil edilir. Ölüm ve cismani zarar sebebiyle açılan maddi ve manevi tazminat davalarında peşin alınan harcın oranı yirmide bir olarak uygulanır. Davanın devamında keşif vs. ile dava değeri dava dilekçesinde gösterilen değerden daha fazla olduğu anlaşılırsa noksan harç tamamlattırılır. Harç yatmayan kısım için Hukuk Muhakemeleri Kanunu’nun 150. maddesi gereğince dosya işleminden kaldırılır ve bu madde kapsamında belirtilen süreler içerisinde eksik harç tamamlanmazsa davanın açılmamış sayılmasına karar verilir.

Örnek 1: 2012 yılı içerisinde Asliye Hukuk Mahkemesine ₺10.000 tutarında alacak davası açmak isteyen, ₺21,15 başvuru harcı ile birlikte ₺148,50 nispi harcı peşin olarak ödemek zorundadır.

Nispi peşin harç miktarı maktu harç miktarından (2012 yılı için ₺21,15’den) aşağı olamaz.

Örnek 2: 2012 yılı içerisinde Sulh Hukuk Mahkemesine ₺1.000 tutarında alacak davası açmak isteyen, toplam ₺59,40 ödenmesi gereken harcın ₺21,15’sin peşin harç olarak ödemek zorundadır.

Hüküm ile birlikte davanın tamamı kabul edilirse peşin ödenen miktar mahsup edildikten sonra bakiye 3/4 miktarının davalı tarafından ödenmesine, peşin alınan harcın davalıdan alınarak davacıya verilmesine karar verilir. Örnekl’de mahkeme davanın kabulüne karar verirse; ₺445,50 bakiye harcın davalıdan

(Davayı kaybedenden) alınarak Hazineye irat kaydına, davacıdan peşin alınan ₺148,50 harcın davalıdan alınarak davacıya verilmesine,

Örnek 2’de mahkeme davanın kabulüne karar verirse; ₺38,25 bakiye harcın davalıdan alınarak Hazineye irat kaydına, davacıdan peşin alınan ₺21,15 harcın davalıdan alınarak davacıya verilmesine hükmedilir.

Dava ret edilirse, talepte bulunan aleyhinde maktu harca hükmedilir. Peşin harç maktu miktarından fazla olursa aşan kısmın iadesine, eksik olursa eksik miktarın talepte bulunandan tahsil edilerek Hazineye gelir kaydedilmesine karar verilir. Örnek 1’de mahkeme davanın reddine karar verirse; Maktu ödenmesi gereken ₺21,15 harcın peşin alınan harçtan mahsubu ile bakiye ₺127,35’nin talep halinde davacıya iadesine hükmedilir. Örnek 2’de mahkeme davanın reddine karar verirse; Peşin alınan harç ret harcı miktarı kadar olduğundan, harç alınmasına yer olmadığına karar verilir.



**Değer tayini mümkün olan hallerde dava dilekçelerinde değer gösterilmesi mecburidir. Gösterilmemişse davacıya tespit ettirilir. Tespitten kaçınma halinde, dava dilekçesi muameleye konmaz.**

**Maktu harç;** Harçlar Kanunu’nun 1’inci fıkrası (Nispi Harç) dışında kalan davalarda, maktu harç talepte bulunandan peşin olarak alınır.

Taraf teşkiline imkân bulunmayan davalarda verilen esas hakkındaki kararlarla, davanın reddi kararı ve icra tetkik mercilerinin 1’inci fıkrası (Nispi Harç) dışında kalan kararlarında maktu harç alınmasına hükmedilir.

Peşin alınan harç ile maktu harç miktarı aynı ise başkaca harç alınmasına karar verilmez.

2010 yılı itibariyle maktu harç miktarı ₺21,15’ dir.

Delil tespiti, ihtiyati haciz ve ihtiyati tedbir kararlarında ₺34,80 maktu harç tahsil edilir.

Örnek 3: Davacı aile mahkemesinde babalık davası açmak isterse, ₺21,15 başvuru harcı ile birlikte ₺21,15 maktu olmak üzere toplam ₺42,30 harç parasını mahkeme veznesine yatırmak zorundadır.

**Temyiz veya itiraz harcı;** 492 Sayılı Harçlar Kanunu’na ekli (1) sayılı Tarifinin A/IV inci maddesinde “Temyiz, istinaf ve itiraz harçları” başlığı altında düzenlenmiştir.

2012 yılı itibariyle temyiz ve itiraz harçları aşağıda gösterilmiştir.

Yargıtay hukuk dairelerine yapılacak temyiz başvurularında ₺103,50,

Yargıtay ceza dairelerine yapılacak temyiz başvurularında ₺46,00,

İdari yaptırımlar konusunda sulh ceza mahkemelerince verilen son karara karşı itirazın yapılacak başvurularda ₺23,00,

İcra mahkemelerinin kararlarına karşı itirazın yapılacak başvurularda ₺23,00 harç tahsil edilir.

**Keşif harcı;** Mahkemelerce re’sen veya istem üzerine verilen keşif ya da tespit kararlarını yerine getirmek için alınması gereken harç miktarıdır. 492 Sayılı Harçlar Kanunu’na ekli (1) sayılı Tarifinin A/V inci maddesinde “Keşif Harcı” başlığı altında gösterilmiştir.

Mahkemece re’sen keşif kararı vermişse lehine işlem yapılan kişilerin, istek üzerine karar verilmişse talepte bulunan kişilerin keşif harcını yatırmakla mükelleftir.

Mahkeme davacı lehine re’sen veya istek üzerine keşif deliline karar verirse, davacının emanet hesabında bulunan gider avansından keşif harcının yatırılması sağlanır. Eğer bakiye gider avansının miktarı keşif harcını karşılamayacak durumdaysa ilgili mahkeme hâkimi davacıya, ek avans yatırması için süre verir. İlgili tahsilât makbuzu mukabilinde gider avansı olarak emanet hesabına parayı yatırır. Keşif harcı tamamlandıktan sonra reddiyat makbuzu karşılığında emanet hesabındaki gider avansından para çekilerek mahkemeler veznesi harç (Sayman mutemet) hesabına sayman mutemet alındı makbuzu (Şekil 7.6) karşılığında keşif harcı yatırılır ve makbuzun bir sureti dosyasına aktarılır.